



Rapport annuel sur le prix et la qualité du service public d'assainissement – Année 2022

*

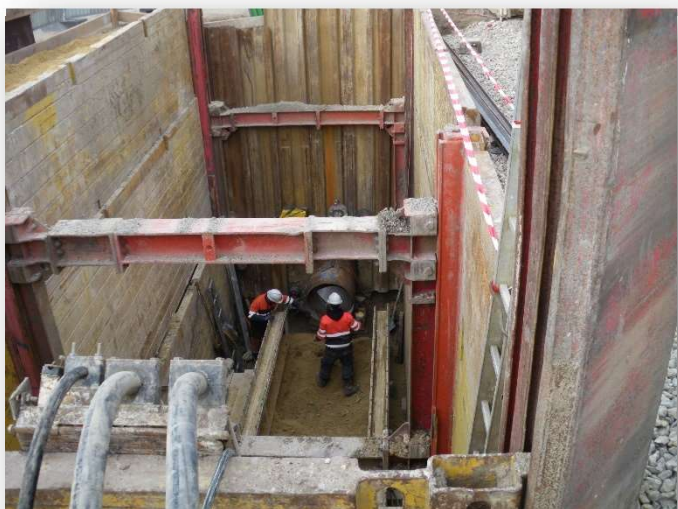


Table des matières

| | |
|--|-----------|
| Préambule | 6 |
| Chapitre 1 - Présentation de la collectivité | 7 |
| 1 Le territoire | 7 |
| 2 Les compétences | 8 |
| 3 Les moyens humains (annexe 1)..... | 8 |
| Chapitre 2 - Les ouvrages constituant le patrimoine | 9 |
| 1 En matière d'eaux usées (annexe 2) | 9 |
| 1.1 Les réseaux d'eaux usées..... | 9 |
| 1.2 Les postes de refoulement du réseau de collecte et de transport..... | 9 |
| 1.3 Les stations d'épurations..... | 9 |
| 1.4 Les ouvrages particuliers | 10 |
| 2 En matière d'eaux pluviales (annexe 3) | 10 |
| 2.1 Les réseaux d'eaux pluviales | 10 |
| 2.2 Les ouvrages particuliers | 10 |
| Chapitre 3 - Compte rendu technique | 11 |
| 1 L'exploitation des ouvrages | 11 |
| 1.1 L'exploitation des ouvrages d'eaux usées | 11 |
| 1.1.1 Curage et inspection télévisées des réseaux d'eaux usées (annexe 4) | 11 |
| 1.1.2 Entretien des postes de refoulement et ouvrages particuliers | 11 |
| 1.1.3 Interventions d'urgence (annexe 5) | 12 |
| 1.1.4 Dératisation | 12 |
| 1.1.5 Les points noirs sur le réseau de collecte des eaux usées..... | 12 |
| 1.1.6 Exploitation de la STEU de Neuville | 13 |
| 1.2 L'exploitation des ouvrages d'eaux pluviales | 13 |
| 1.2.1 Curage et inspections télévisées des réseaux d'eaux pluviales (annexe 6) .. | 13 |
| 1.2.2 Entretien des ouvrages particuliers | 14 |
| 1.2.3 Interventions d'urgence | 14 |
| 1.2.4 Dératisation | 14 |
| 2 Les études et travaux d'investissement | 15 |
| 2.1 Les études et travaux en matière d'eaux usées | 15 |
| 2.1.1 Petits travaux d'urgence (annexe 7) | 15 |
| 2.1.2 Travaux d'extension et de réhabilitation de réseaux d'eaux usées (annexe 8) | 15 |
| 2.1.3 Travaux sur les STEU..... | 15 |
| 2.1.4 Mise en place de l'autosurveillance sur l'ensemble du réseau du SIARP | 16 |
| 2.1.5 Diagnostic amont..... | 16 |
| 2.1.6 Diagnostic permanent..... | 16 |
| 2.1.7 Analyse des risques de défaillance | 17 |
| 2.2 Les petits travaux d'urgence en matière d'eaux pluviales (annexe 9) | 18 |
| 2.3 Consultation des partenaires en vue de coordonner les travaux du SIARP | 18 |
| 3 Les missions de contrôles..... | 18 |
| 3.1 Suivi des raccordements au réseau d'eaux usées (annexe 10) | 18 |
| 3.1.1 Permis de construire..... | 18 |
| 3.1.2 Demande de raccordement | 19 |
| 3.1.3 Contrôle des branchements..... | 19 |
| 3.1.4 Opération groupée de mise en conformité des branchements | 19 |
| 3.1.5 Participation pour le Financement de l'Assainissement Collectif (PFAC) | 21 |

| | | |
|-------------------|--|-----------|
| 3.2 | Instruction des demandes de renseignement et déclarations d'intention de commencement de travaux (annexe 11)..... | 21 |
| 3.3 | Contrôles et suivi des rejets des entreprises | 21 |
| 3.3.1 | Objectif des contrôles et suivi des entreprises..... | 21 |
| 3.3.2 | Opération collective sur les rejets d'entreprises | 22 |
| 3.3.3 | Résultats de la démarche | 22 |
| 3.3.4 | Participation pour le Financement de l'Assainissement Collectif (PFAC)..... | 23 |
| 3.4 | Contrôles en matière d'assainissement non collectif (annexe 12)..... | 23 |
| 3.4.1 | Suivi régulier..... | 23 |
| Chapitre 4 | Compte-rendu financier..... | 24 |
| 1 | Les dépenses..... | 24 |
| 2 | Les recettes | 24 |
| 3 | Les volumes d'eau et redevances perçues (annexe 13) | 24 |
| Chapitre 5 | Les indicateurs réglementaires..... | 25 |
| 1 | Le service assainissement collectif (annexe 14)..... | 25 |
| 1.1 | Les indicateurs descriptifs du service | 25 |
| 1.1.1 | Estimation du nombre d'habitants desservis par un réseau de collecte des eaux usées, unitaire ou séparatif (D201.0)..... | 25 |
| 1.1.2 | Nombre d'autorisation de déversement d'effluents d'établissements industriels au réseau de collecte des eaux usées (D202.0)..... | 25 |
| 1.1.3 | Quantité de boues issues des ouvrages d'épuration (D203.0) | 25 |
| 1.1.4 | Prix TTC du service au m ³ pour 120 m ³ (D204.0)..... | 26 |
| 1.2 | Les indicateurs de performance..... | 28 |
| 1.2.1 | Taux de desserte par des réseaux de collecte des eaux usées (P201.1)..... | 28 |
| 1.2.2 | Indice de connaissance et de gestion patrimoniale des réseaux de collecte des eaux usées (P202.2B) | 28 |
| 1.2.3 | Conformité de la collecte des effluents aux prescriptions nationales issues de la directive ERU (P203.3)..... | 29 |
| 1.2.4 | Conformité des équipements d'épuration aux prescriptions nationales issues de la directive ERU (P204.3)..... | 29 |
| 1.2.5 | Conformité de la performance des ouvrages d'épuration du service aux prescriptions nationales issues de la directive ERU (P205.3)..... | 29 |
| 1.2.6 | Taux de boues issues des ouvrages d'épuration évacuées selon les filières conformes à la réglementation (P206.3)..... | 29 |
| 1.2.7 | Montant des abandons de créances ou des versements à un fonds de solidarité (P207.0)..... | 30 |
| 1.2.8 | Taux de débordement d'effluents dans les locaux des usagers (P251.1) | 30 |
| 1.2.9 | Nombre de points du réseau de collecte nécessitant des interventions fréquentes de curage par 100 km de réseau (P252.2) | 30 |
| 1.2.10 | Taux moyen de renouvellement des réseaux de collecte des eaux usées (P253.2) | 30 |
| 1.2.11 | Conformité des performances des équipements d'épuration au regard des prescriptions de l'acte individuel (P254.3) | 31 |
| 1.2.12 | Indice de connaissance des rejets au milieu naturel par les réseaux de collecte des eaux usées (P255.3)..... | 31 |
| 1.2.13 | Durée d'extinction de la dette de la collectivité (P256.2) | 31 |
| 1.2.14 | Taux d'impayés sur les factures d'assainissement de l'année précédente (P257.0)..... | 32 |
| 1.2.15 | Taux de réclamations (P258.1)..... | 32 |
| 2 | Le service assainissement non collectif (annexe 15) | 32 |
| 2.1 | Les indicateurs descriptifs du service | 32 |
| 2.1.1 | Evaluation du nombre d'habitants desservis par le service public d'assainissement (D301.0) | 32 |
| 2.1.2 | Indice de mise en œuvre de l'assainissement non collectif (D302.0) | 32 |

2.1.3 Les indicateurs de performance : Taux de conformité des dispositifs
d'assainissement non collectif (P301.3)..... 33

Annexes **34**

Préambule

Le SIARP s'est fortement engagé et mobilisé depuis plusieurs années, avec ses élus, son personnel et ses partenaires afin :

- De simplifier le schéma institutionnel,
- De rationaliser et de mutualiser la gestion des réseaux,
- D'harmoniser les coûts,
- Et d'améliorer la qualité du service rendu à l'usager dans un souci de cohésion et de transparence, tout en répondant aux exigences réglementaires.

Cette réorganisation, fondée sur le respect de la volonté des communes, de leur groupement et des principes juridiques attachés à l'intercommunalité, a constitué une démarche innovante, volontaire et réaliste. Elle s'avère aujourd'hui pleinement réussie ; le SIARP a élargi son champ d'action, accru son domaine de compétence et a amplifié la dynamique engagée pour :

- Atteindre les objectifs fixés,
- Anticiper les évolutions liées au développement urbain et rural, aux activités économiques et industrielles, à l'accroissement démographique,
- Et assurer une action renforcée de protection du milieu naturel en réponse aux nouvelles normes sur la préservation de l'eau et des milieux aquatiques, et à la sensibilité accrue de la population aux problèmes d'environnement.

La politique d'assainissement s'avère, dorénavant, plus efficace en permettant notamment, une définition claire, rapide et concertée des programmes d'investissements et d'équipements.

En 2005, le SIARP a créé le Service Public d'Assainissement Non Collectif (SPANC). Depuis 2008, le SIARP gère les réseaux d'eaux pluviales de la plupart des communes non-membres de la Communauté d'Agglomération de Cergy-Pontoise (CACP) et a réalisé leur zonage d'eaux pluviales. L'accent est également porté sur la gestion des effluents issus des entreprises par la mise en place d'une opération importante de contrôles des établissements industriels ou assimilés, en commun avec la CACP.

Au 1^{er} janvier 2020, à la suite de la loi NOTRe et fort de son expérience, le SIARP a bénéficié du transfert de la compétence assainissement de la Communauté d'Agglomération de Cergy-Pontoise et de la Communauté de Communes Vexin Centre. Pour se faire le SIARP est devenu un syndicat mixte permettant à ses membres de lui transférer une ou plusieurs compétences en matière d'assainissement.

Au 1^{er} janvier 2021, la commune de Maurecourt a adhéré au SIARP.

Au 1^{er} janvier 2022 :

- La CACP a transféré les compétences transport et traitement des eaux usées au SIARP permettant ainsi d'harmoniser la gestion du service public de l'assainissement sur le territoire de Cergy Pontoise.
- La commune de Vallangoujard a adhéré au SIARP

Ainsi en 2022, le SIARP couvre désormais 43 communes soit une population de 241 235 habitants environ, gère 980 kms de réseaux et branchements, 147 postes de refoulement et 13 stations d'épuration.

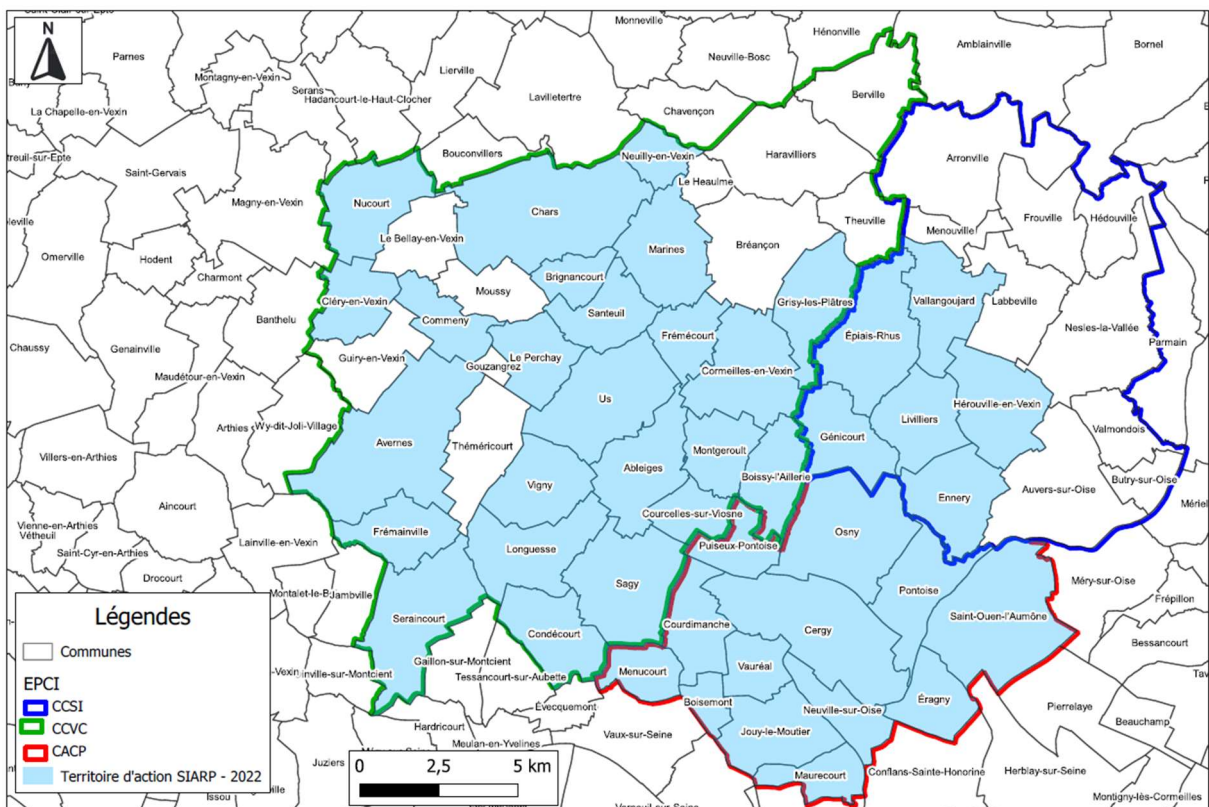
Chapitre 1 - Présentation de la collectivité

1 Le territoire

Le SIARP, Syndicat Intercommunautaire pour l'Assainissement de la Région de Cergy-Pontoise et du Vexin est un établissement public de coopération intercommunale (EPCI) qui a pour mission la gestion d'un service public, industriel et commercial (SPIC).

Situé dans le Val d'Oise et les Yvelines et le Vexin Centre, il regroupe en 2022 quarante-trois communes : Ableiges, Aavernes, Boisemont, Boissy-l'Aillierie, Brignancourt, Cergy, Chars, Cléry-en-Vexin, Commeny, Condécourt, Cormeilles-en-Vexin, Courcelles-sur-Viosne, Courdimanche, Ennery, Epiais-Rhus, Eragny-sur-Oise, Frémainville, Frémécourt, Génicourt, Grisy-Les-Plâtres, Hérouville, Jouy-Le-Moutier, Le Perchay, Livilliers, Longuesse, Marines, Maurecourt, Menucourt, Montgeroult, Neuilly-en-Vexin, Neuville-sur-Oise, Nucourt, Osny, Pontoise, Puiseux-Pontoise, Sagy, Saint-Ouen-l'Aumône, Santeuil, Seraincourt, Us, Vallangoujard, Vauréal et Vigny.

Figure 1 : Territoire du SIARP en 2022



Ce territoire, vaste de plus de 31 100 hectares, regroupe une population d'environ 241 235 habitants (données INSEE 2020).

2 Les compétences

Le SIARP a pour compétence obligatoire :

- La collecte, le transport et le traitement des eaux usées qui comprend notamment l'étude, la création et l'extension de tout ouvrage d'eaux usées neufs ainsi que l'exploitation (entretien et travaux) des réseaux et ouvrages existants dédiés à la collecte, au transport, au stockage, au refoulement/relèvement et à l'épuration des eaux usées,
- La gestion de l'assainissement non collectif comprenant le recensement, le contrôle et le suivi des installations existantes. Le SIARP donne un avis sur la conception des projets d'installation ou de réhabilitation d'ouvrages d'assainissement non collectif et fixe les prescriptions techniques pour les études de sols ou le choix de la filière. Le contrôle de la bonne exécution est réalisé et des actions groupées peuvent être menées afin d'assurer une mise aux normes des systèmes d'assainissement non collectifs. A noter que l'exercice de cette compétence sur le périmètre du SIARP est partagée avec le Syndicat Intercommunal d'Assainissement Autonome (SIAA) qui est compétent sur 12 des 43 communes du SIARP.

De plus, le SIARP assure au titre de ses compétences optionnelles :

- Dans un cadre conventionnel avec des communes ou EPCI membres du SIARP, des missions de mandat de maîtrise d'œuvre, de mandat de maîtrise d'ouvrage ou d'assistance technique pour toutes études ou travaux relevant de ses compétences,
- La gestion des réseaux et ouvrages de collecte et de transport des eaux pluviales urbaines. L'étude, la création et l'exploitation des ouvrages communaux dédiés à la collecte des eaux pluviales (pour les communes d'Ableiges, Boissy-l'Aillierie, Cormeilles-en-Vexin, Ennery, Epiais-Rhus, Frémainville, Frémécourt, Génicourt, Grisy-les-Plâtres, Hérouville, Livilliers et Montgeroult).

3 Les moyens humains (annexe 1)

Au 31 décembre 2022, l'effectif du SIARP comptait 48 agents répartis comme suit :

- 1 direction général des services avec 1 directeur
- 2 services supports (informatique et communication) : 2 agents
- 1 accueil : 2 agents
- 1 secrétariat de direction : 1 agent
- 1 direction des services technique : 34 agents
- 1 direction des affaires générales / ressources humaines / finances : 8 agents

Chapitre 2 - Les ouvrages constituant le patrimoine

1 En matière d'eaux usées (annexe 2)

1.1 Les réseaux d'eaux usées

Le linéaire total des réseaux d'eaux usées est de 978 551 mètres décomposé comme suit :

- 674 126 mètres de réseaux gravitaires séparatifs,
- 34 825 mètres de réseaux gravitaires unitaires,
- 31 457 mètres de réseaux de refoulement (dont 417 mètres en réseau unitaire),
- 206 686 mètres de canalisations de branchements en gravitaire (pour 33 997 branchements).

Le patrimoine eaux usées comporte de plus 58 668 regards de visite.

1.2 Les postes de refoulement du réseau de collecte et de transport

147 postes de refoulement et de relèvement (hors postes situés sur les stations d'épuration) sont présents sur le territoire du SIARP. Tous sont équipés d'un dispositif de télésurveillance de type SOFREL. Les données de fonctionnement sont rapatriées sur le logiciel de télésurveillance Topkapi avant d'être analysées afin de programmer des actions préventives et/ou curatives si nécessaire.

1.3 Les stations d'épurations

En 2022, le SIARP compte 13 Stations de Traitement des Eaux Usées (STEU) dont 12 situées dans le Vexin et exploitées directement en régie, et une sur la commune de Neuville sur Oise pour laquelle l'exploitation a été confiée à Veolia Eau dans le cadre d'une DSP (jusqu'au 30 juin 2022) puis d'un marché public de service (depuis le 1^{er} juillet 2022).

Le tableau de synthèse ci-après donne les caractéristiques principales des stations.

| Commune | Mise en service | Type de station | Capacité nominale (EH) | Tonnage de boues produites (TMS) | Milieu récepteur |
|-------------------|-----------------------------|-----------------|------------------------|----------------------------------|----------------------------|
| Avernes | 1976 | Boues activées | 1 000 | 4,11 | Ru du puits perdu |
| Brignancourt | 1994 | Boues activées | 400 | 1,84 | Viosne |
| Chars | 2015 | Boues activées | 2 200 | 38,65 | Viosne |
| Cléry en Vexin | 1978 | Boues activées | 500 | 8,38 | Fossé |
| Commeny | 1976 | Boues activées | 500 | 5,44 | Fossé |
| Le Perchay | 1982 | Boues activées | 600 | 7,86 | Ru de la Vallée aux Moines |
| Longuesse | 1974 | Boues activées | 500 | 2,32 | Aubette de Meulan |
| Marines | 2006 | Boues activées | 5 417 | 18,58 | Ru à Lin |
| Neuville sur Oise | 1992 puis extension en 2012 | Boues activées | 400 000 | 4 073,34 | Oise |
| Nucourt | 1979 | Boues activées | 1 200 | 5,86 | Infiltration |
| Santeuil | 1975 | Boues activées | 200 | 0,22 | Ru de la Coulevre |
| Us | 1974 | Boues activées | 1 500 | 5,74 | Viosne |
| Vigny | 1968 | Boues activées | 1 500 | 6,1 | Aubette de Meulan |

Tableau 1 : Principales caractéristiques des STEU du SIARP

1.4 Les ouvrages particuliers

Le SIARP gère des ouvrages particuliers :

- 61 ouvrages de surverse afin d'éviter le déversement d'eaux usées vers les parcelles riveraines ; en cas d'afflux d'eaux trop important, les eaux usées sont dirigées vers le réseau d'eaux pluviales ou le milieu naturel le plus proche ; les surverses sont rares (quelques fois par an) et de faibles quantités d'eaux usées.
- 4 chambres de décantation (unitaire) afin de limiter l'apport de matières solides dans les ouvrages en aval ; ces chambres favorisent un écoulement lent permettant une décantation de sables, cailloux, boue...
- 2 bassins de stockage/restitution sur le réseau unitaire de Pontoise dénommés « Abattoirs » et « Hermitage » afin de limiter les afflux d'eaux unitaires trop importants dans les réseaux en période de pluie et les débordements vers le milieu naturel.

2 En matière d'eaux pluviales (annexe 3)

2.1 Les réseaux d'eaux pluviales

Le linéaire total des réseaux d'eaux pluviales est de 37 078 mètres. De plus, le patrimoine eaux pluviales comporte 1 059 avaloirs, grilles/avaloirs et grilles.

2.2 Les ouvrages particuliers

Le SIARP gère des ouvrages spécifiques :

- 59 puisards pour infiltrer les eaux pluviales dans les zones où il n'y a pas d'exutoire,
- 7 chambres à sable pour limiter l'apport de matières solides dans les ouvrages en aval,
- 19 ouvrages permettant de collecter et réguler les eaux pluviales et de ruissellement (mares, bassins et zone inondable),
- 9 séparateurs hydrocarbures/déshuileurs pour limiter l'apport de matières huileuses dans les ouvrages en aval.

Chapitre 3 - Compte rendu technique

1 L'exploitation des ouvrages

L'exploitation des ouvrages (interventions sur le matériel électrique et électromécanique, contrôles, gestion des plaintes, cartographie) est réalisée par les agents du SIARP.

Afin de compléter le travail en interne, le SIARP fait appel aux entreprises suivantes :

- SANET pour l'entretien des réseaux (curage, inspections télévisées, débouchage d'urgence) et des ouvrages de stations d'épuration (poste de relevage, bache de stockage ...),
- NC3D pour la dératisation des réseaux,
- Le groupement DESPIERRE/ATC pour les travaux de grosses réparations et d'urgence sur les ouvrages,
- VEOLIA Eau :
 - pour la maintenance préventive et curative des équipements électromécaniques et hydrauliques des ouvrages,
 - pour l'exploitation de la STEU de Neuville sur Oise,
- SUEZ pour l'exploitation des équipements et des données de télésurveillance et de diagnostic permanent des ouvrages

1.1 L'exploitation des ouvrages d'eaux usées

1.1.1 Curage et inspection télévisées des réseaux d'eaux usées (annexe 4)

Le SIARP suit un programme sur 20 ans d'inspection télévisuelle des réseaux collectifs et de leurs branchements associés. En 2022, 59 800 mètres de réseaux ont été inspectés soit 8.43 % des réseaux de collecte gravitaires et 19 726 mètres de branchements (3 738 branchements) soit 9.54 % des branchements.

De sa création jusqu'au 31 décembre 2022, le SIARP a inspecté et saisi dans son SIG 644 594 mètres de canalisations, soit 95,6 % des réseaux collectifs gravitaires et 76 776 mètres de branchements, soit 37.14 % du linéaire totale de branchement.

1.1.2 Entretien des postes de refoulement et ouvrages particuliers

Afin d'assurer le bon fonctionnement des postes de refoulement, leur entretien est effectué régulièrement et adapté selon leur vitesse d'encrassement.

La régie technique assure :

- Une tournée journalière à titre préventif sur 5 ouvrages (postes de refoulement Vallée, de La Taillette et de La Colonne, bassins de stockage/restitution de l'Hermitage et des Abattoirs),
- Une tournée hebdomadaire à titre préventif sur l'ensemble des autres ouvrages,
- Une tournée mensuelle sur les points noirs cités au III.1.3,
- Des tournées exceptionnelles après chaque période pluvieuse sur 5 ouvrages (bassin de la ravine Saint-Antoine, 3 bassins sur la ZAC des Portes du Vexin à Ennery, zone inondable de la vallée Guyon),
- Une tournée bi ou trihebdomadaire sur les stations d'épuration,

- Une tournée journalière sur les stations d'épuration de Marines et Us.

Les principales interventions d'entretien concernent :

- Le nettoyage des bâches de 1 à 12 fois par an selon les postes,
- Le nettoyage des équipements (pompes, régulateurs de niveaux, dégrilleurs...),
- Le renouvellement de petits éléments (régulateurs de niveaux, éléments électriques...),
- Le renouvellement d'équipements (pompes, agitateurs, motoréducteurs, systèmes d'aération ...),
- Les opérations d'exploitations courantes des stations d'épuration.

1.1.3 Interventions d'urgence (annexe 5)

L'année 2022 a été marquée par 104 appels sur le numéro d'astreinte dédié aux usagers dont 14 déplacements non suivis d'interventions d'assainissement (cas ne concernant pas le SIARP).

1.1.4 Dératisation

La dératisation a pour but de limiter la prolifération de la population de rats dans les réseaux c'est-à-dire de maintenir un équilibre entre le nombre de rats et la quantité de nourriture présente dans les réseaux.

Comme chaque année, l'ensemble des réseaux d'eaux usées a été dératisé. En 2022, les deux campagnes ont eu lieu du 02 mai au 23 juillet (sur l'ensemble communes) et du 02 novembre au 02 janvier (uniquement sur le territoire de la CACP et les communes de Chars et Marines. Les réseaux d'eaux pluviales ont été dératisés, en même temps, par la Communauté d'Agglomération de Cergy-Pontoise sur son territoire et par le SIARP pour les réseaux d'eaux pluviales rurales sur lesquels il intervient pour le compte des communes avec lesquelles une convention a été signée.

1.1.5 Les points noirs sur le réseau de collecte des eaux usées

D'après les constatations des agents de terrain, 4 sites présentent des problèmes récurrents et nécessitent au moins deux interventions par an.

Cergy :

Avenue Jean Bart – Cergy Port

Plusieurs bouchons ont été constatés vers le porche avenue Jean Bart avant la rue de Neuville. De la graisse a été observée lors des curages. Le service contrôle doit programmer une campagne de contrôle en 2022-2023 sur cette zone. En attendant la mise en conformité des établissements de restauration, un curage préventif est programmé 2 fois par an.

Eragny-sur-Oise :

Rue de Saint-Ouen

Le tronçon, situé au droit du 11 rue de Saint-Ouen, s'est obstrué à deux reprises. Des débordements ont eu lieu dans les parties privatives d'usagers non protégées par un clapet anti-retour (rue de Saint-Ouen). Lors des désobstructions, du sable, de la graisse et des graviers ont été observés. Ce tronçon présente une contre-pente sur 30 mètres. Un curage préventif de la rue a été mis en place depuis 2016.

Le tronçon situé à l'angle de la rue de Saint Ouen et de la rue du Parc présente un siphon permettant de passer sous un gazoduc. Compte tenu de cette configuration et des problèmes qui en découlent, un curage préventif a

été mis en place 2 fois par an à partir de l'année 2017. Une étude sera réalisée ultérieurement pour envisager sa suppression.

Pontoise :

Boulevard Jacques Tête

Le réseau en diamètre 200 situé au début du boulevard Jacques Tête et venant de la rue Paul Cézanne présente un écoulement difficile en période de pluie. Des débordements ont eu lieu dans les parties privatives d'un usager non protégées par un clapet anti-retour (boulevard Jacques Tête). Ce secteur des Cordeliers a pourtant été mis en séparatif par le passé mais il subsiste une quantité importante de branchement unitaire en domaine privé. Un des immeubles concernés présentant une inversion complète a été remis en conformité.

La partie de réseau encore en unitaire fait l'objet d'une étude par la CACP pour sa mise en séparatif. Le SIARP mettra en place une opération groupée une fois que le projet de travaux sera défini.

Rue de Rouen

Le réseau situé en amont de l'école des Lavandières présente une faible pente. Plusieurs établissements de restauration se trouve dans cette rue et une quantité de graisse importante y est curé régulièrement. Certains restaurants ne possèdent pas d'ouvrage de traitement des graisses conformes, voire inexistantes. Des demandes de mise en conformité ont été lancées et une partie des établissements reste encore à contrôler.

Un curage préventif est indispensable au moins deux fois par an pour limiter les risques de bouchons de graisse.

1.1.6 Exploitation de la STEU de Neuville

En 2022, la STEU de Neuville a traité un volume d'eaux usées de 13 123 564 m³ contre 14 491 610 m³ en 2021, soit une diminution de 6,44%. Cette évolution est à mettre en corrélation avec la baisse des précipitations au cours de l'année (471 mm soit -30 % par rapport à 2021) et les actions menées par le SIARP dans la lutte contre les inversions de branchements.

L'autosurveillance des rejets à l'Oise a mis en évidence 24 dépassements des valeurs réglementaires sur l'année qui s'explique pour les raisons suivantes :

- Dysfonctionnement d'un équipement de traitement (3 dépassements),
- Situation inhabituelle durant laquelle la station a reçu un volume et/ou des charges polluantes supérieurs aux valeurs de dimensionnement (2 dépassements),
- Opérations de maintenance d'un équipement entraînant un fonctionnement dégradé de la STEU (19 dépassements).

Compte tenu des causes à l'origine de ces dépassements, aucune non-conformité n'a été retenue par les autorités pour la STEU de Neuville au titre de l'année 2022.

En 2022, la production de boues a été de 4 898 t contre 6 047 t en 2021, soit une diminution de 19%. Cette évolution s'explique d'une part par l'arrêt de l'Actiflo qui réduit la production de boues tertiaire, la vidange du stockeur et le remplissage du digesteur n°1.

1.2 L'exploitation des ouvrages d'eaux pluviales

1.2.1 Curage et inspections télévisées des réseaux d'eaux pluviales (annexe 6)

En 2022, 5 780 mètres de réseaux d'eaux pluviales ont été curés, soit 15.6 % des réseaux.

De sa création jusqu'au 31 décembre 2022, le SIARP a inspecté et saisi dans son SIG 18 383 mètres de réseau, soit 49.48 % des réseaux. 809 mètres de réseaux (4,41 % du réseau inspecté) sont en très mauvais état et nécessitent des travaux urgents. 2 953 mètres de réseaux (16,10 %) sont en mauvais état et nécessitent des travaux à moyen terme.

1.2.2 Entretien des ouvrages particuliers

En 2022, il a été réalisé un curage des 3 bassins d'eaux pluviales dans la Zone d'Activité des Portes du Vexin à Ennery.

1.2.3 Interventions d'urgence

En 2022, aucune intervention d'urgence n'a été réalisée sur les réseaux d'eaux pluviales.

1.2.4 Dératisation

La dératisation des réseaux d'eaux pluviales a été réalisée par le SIARP en 2022 en même temps que la dératisation des réseaux d'eaux usées sur l'ensemble des communes avec lesquels le SIARP a conventionné.

2 Les études et travaux d'investissement

La conception et le suivi des études et travaux sont menés par les agents du SIARP. Afin de compléter ce travail en interne, le SIARP fait appel à trois entreprises :

- SAGA pour les études géologiques et géotechniques,
- GEOSAT pour les relevés topographiques,
- SANET Contrôle pour les contrôles de réception après travaux.

2.1 Les études et travaux en matière d'eaux usées

2.1.1 Petits travaux d'urgence (annexe 7)

150 interventions pour des petits travaux d'urgence et de maintenance sur le réseau, les postes de refoulement et les stations d'épuration ont marqué l'année 2022 (changement de tampons, réparation de branchement, travaux sur les postes de refoulement...) ce qui représente 748 846,20 € HT de dépenses.

2.1.2 Travaux d'extension et de réhabilitation de réseaux d'eaux usées (annexe 8)

7 opérations ont été réalisées et réceptionnées en 2022 pour un montant total de 1 352 067,70 € HT. Une opération non réceptionnée/réalisée en 2022 le sera dans le courant de l'année 2023 pour un montant de 135 179,03 € HT.

Dans le détail, ces opérations représentent 3 715 mètres de canalisations qui ont fait l'objet de travaux selon la répartition suivante :

- 407 mètres remplacés par une canalisation neuve,
- 3 201 mètres réhabilités par chemisage,
- 107 mètres d'extension du réseau,
- 75 branchements riverains repris.

2.1.3 Travaux sur les STEU

STEU du Vexin :

14 opérations de travaux ont été réalisées sur les STEU du Vexin pour un montant globale de 54 246,51 €. Ces opérations concernent principalement :

- la révision d'équipement (surpresseur...);
- le remplacement d'équipement (pompes, matériel électrique...);
- la réfection de lit de séchage.

STEU de Neuville

Le 1^{er} semestre a été consacré à la poursuite des travaux de remise en état des équipements de la STEU afin de préparer la fin du contrat du DSP arrivant à échéance au 30 juin 2022. Ainsi, 92 opérations de travaux et maintenances ont été réalisées.

Les opérations réalisées au cours du 2nd semestre correspondent à celles inscrites dans le GER défini dans le cadre du marché d'exploitation confié à Veolia à compter du 1^{er} juillet 2022. Au total, 17 chantiers ont été réalisés pour un montant global de 780 658 €.

Le détail de l'ensemble des travaux réalisés sur la STEU de Neuville est présenté en Annexe 7.

2.1.4 Mise en place de l'autosurveillance sur l'ensemble du réseau du SIARP

L'autosurveillance des réseaux du SIARP est en place depuis plusieurs années conformément à la réglementation en vigueur. Afin de s'assurer du bon fonctionnement de l'instrumentation en place, le SIARP a mis en place un marché public en 2020 qui a été attribué à la société SUEZ au cours du 1^{er} semestre 2021.

2.1.5 Diagnostic amont

L'année 2022 a été partiellement consacrée à la poursuite de la mise en place du programme d'actions définis dans l'étude réalisée en 2021. En effet, la réorganisation des services, liée au transfert de compétence de la CACP et à l'absence du responsable d'exploitation durant l'année, n'a pas permis de travailler de manière optimale sur cette thématique.

Pour rappel, l'ensemble des actions identifiées est synthétisé dans le Tableau 2 ci-après :

| Source identifiée | Action prévue | Action déjà effective | Calendrier prévisionnel d'application | Difficulté(s) identifiée(s) |
|-------------------|--|-----------------------|---------------------------------------|---|
| Domestique | Action ciblée sur le foyer | Non | Courant 2022 | Problème de participation des usagers Impact économique sur les ménages |
| | Sensibilisation du grand public | Partiellement | Courant 2022 | - |
| Collectivité | Campagne d'analyse ciblée | Partiellement | Courant 2022 | - |
| | Suppression des rejets publique d'eaux pluviales dans les réseaux d'eaux usées | Partiellement | Courant 2022 | Identification de l'ensemble des zones problématiques Financement des travaux de mise en conformité qui ne dépend pas du SIARP |
| Industriels | Poursuite des contrôles | Oui | - | - |
| | Renforcer la surveillance des activités industrielles | Partiellement | Courant 2022 | Difficulté de mise en œuvre des contrôles inopiné de manière efficiente |
| | Sensibilisation des industriels aux micropolluants | Non | Courant 2023 | Problème de participation des usagers |
| Pluviale | Sensibilisation des collectivités compétentes aux micropolluants | Non | Fin 2022 | Financement des recherches et travaux |
| | Limitation du ruissellement | Oui | - | Problème de participation des usagers Impact économique sur les ménages |

Tableau 2 : Plan d'actions du SIARP concernant la démarche de lutte contre les micropolluants

2.1.6 Diagnostic permanent

Pour rappel, ce diagnostic a été introduit par l'arrêté du 21 juillet 2015 (en application de l'article R.2224-15 du Code Général des Collectivités Territoriales) pour les systèmes d'assainissement collectant et traitant une charge de pollution brute supérieure à 120 kg /j de DBO₅. Il vise :

- À connaître en continu, l'état structurel et le fonctionnement du système d'assainissement ;

- Prévenir ou identifier dans les meilleurs délais les dysfonctionnements de ce système ;
- Suivre et évaluer l'efficacité des actions préventives et correctives engagées ;
- Exploiter le système d'assainissement dans une logique d'amélioration continue.

A partir notamment du guide technique publié par l'ASTEE sur la mise en œuvre du diagnostic permanent, le SIARP a analysé et hiérarchisé les différents enjeux et sous-enjeux qui le concerne. Les résultats de cette réflexion sont présentés dans le Tableau 3 ci-après :

| Enjeux | Priorisation | Sous enjeux |
|--|--------------|---|
| Être en conformité réglementaire | 4 | Conformité sur le volet collecte |
| | | Conformité sur le volet traitement |
| Préservation des milieux récepteurs et des usages | 1 | Adéquation entre la capacité du système avec la taille de l'agglomération |
| | | Réduction des rejets (quantité et qualité) |
| Gestion du patrimoine (maîtrise des investissements) | 2 | Actualisation des actifs |
| | | Evaluer l'intégrité des actifs |
| Maitriser l'empreinte environnementale | 5 | Améliorer le cadre de vie et limiter les nuisances aux usagers |
| Prévenir les débordements et inondations | 3 | Protection des réseaux en zones inondables |

Tableau 3 : Enjeux et sous enjeux du diagnostic permanent

A partir de ces enjeux et sous enjeux, le SIARP a dressé une liste d'indicateurs permettant d'évaluer le travail accompli annuellement par les services. Ainsi chaque indicateur sera analysé et comparé aux résultats des années précédentes et à l'objectif fixé le cas échéant.

Le détails des indicateurs définis et actualisés ainsi que leurs valeurs pour l'année 2022 est disponible dans le bilan annuel d'autosurveillance réalisé par le SIARP et communiqué aux autorités.

2.1.7 Analyse des risques de défaillance

L'arrêté du 21 juillet 2015 a également précisé que les systèmes d'assainissement des eaux usées destinés à collecter et traiter une charge brute de pollution organique supérieure ou égale à 12 kg/j de DBO5 font l'objet d'une analyse des risques de défaillance, de leurs effets ainsi que des mesures prévues pour remédier aux pannes éventuelles. Cette analyse est transmise au service en charge du contrôle et à l'Agence de l'Eau.

Les études réalisées par les différents maitres d'ouvrages compétents (SIARP, CACP et CPA) sur le système d'assainissement de la STEU de Neuville en 2021 avaient mis en évidence plusieurs évènements critique et à surveiller pour lesquels un plan d'action doit être mis en place afin d'y remédier si possible. La synthèse des évènements importants (critique et à surveiller) et des actions entreprises depuis la fin de l'étude sont présentées dans le Tableau 4 ci-après :

| Type d'évènement | Nombre d'évènement en 2021 | Nombre d'évènement remédiable | Nombre d'évènement résolu en 2022 | Nombre d'évènement restant | Détail des actions réalisées |
|------------------|--------------------------------------|-------------------------------------|------------------------------------|--|---|
| Critique | 1 sur les réseaux 8 sur la STEU | 1 sur les réseaux 8 sur la STEU | 1 sur les réseaux 6 sur la STEU | 0 sur les réseaux 2 sur la STEU (en cours de réalisation) | Suppression du PR Fontaine à Puiseux Pontoise et création d'une canalisation gravitaire sur 2 km. |
| A surveiller | 16 sur les réseaux 13 sur la STEU | 1 sur les réseaux 13 sur la STEU | 1 sur les réseaux 8 sur la STEU | 1 sur les réseaux 5 sur la STEU | - |

Tableau 4 : Synthèse des actions issues de l'ARD

2.2 Les petits travaux d'urgence en matière d'eaux pluviales (annexe 9)

9 interventions pour petits travaux d'urgence ont marqué l'année 2022 (réparation de collecteur, entretien courant des espaces verts...) ce qui représente 13 496.12 € HT de dépenses à la charge des communes et intercommunalité.

2.3 Consultation des partenaires en vue de coordonner les travaux du SIARP

Au cours de l'année 2022, le SIARP a participé à la réunion de concertation organisée par la CACP sur son périmètre. De plus, une communication sur les travaux prévus en 2023 a été faite à l'ensemble des communes à l'occasion des commissions territoriales qui se sont tenues les 20 et 25 mai et les 1^{er} et 3 juin.

3 Les missions de contrôles

3.1 Suivi des raccordements au réseau d'eaux usées (annexe 10)

Dans le cadre des permis de construire, le SIARP est consulté par les communes et intercommunalités pour avis en ce qui concerne les eaux usées et les eaux pluviales.

Après délivrance des permis de construire, les bénéficiaires doivent transmettre au SIARP une demande pour pouvoir réaliser leur raccordement d'eaux usées au réseau public. Lors des travaux de raccordement, le SIARP contrôle la bonne réalisation des branchements neufs.

Cette partie ne traite que des permis de construire et raccordements pour la création ou modification d'habitations. Les dossiers concernant les entreprises sont traités dans la suite de ce rapport (cf. Chapitre 3 - 3.3.3).

3.1.1 Permis de construire

654 demandes d'avis sur permis de construire ont été instruites en 2022.

3.1.2 Demande de raccordement

92 demandes de raccordement ont été instruites en 2022. Le SIARP a réalisé 87 branchements sous domaine public pour le compte de propriétaires souhaitant se raccorder au réseau d'eaux usées via le marché avec ATC-TP mis en place à cet effet.

3.1.3 Contrôle des branchements

En 2022, 489 contrôles de rejet ont été réalisés. Un avis de non-conformité a été émis pour 138 contrôles (28,2 %).

3.1.4 Opération groupée de mise en conformité des branchements

Des études environnementales et hydrauliques menées sur les bassins versants de la Viosne ont montré que la qualité des eaux de cette rivière est largement affectée par des rejets d'effluents situés sur les communes d'Osny et de Pontoise. Ces déversements sont en partie liés à des inversions de branchements au réseau public d'assainissement collectif, qui ont pour conséquence :

- Des rejets d'eaux usées dans le réseau d'eaux pluviales,
- Des rejets d'eaux pluviales dans le réseau d'eaux usées qui contribuent à saturer ce dernier ainsi que les postes de pompage provoquant localement des déversements d'eaux usées au milieu naturel.

Dans un souci de préservation du milieu naturel, il est primordial de supprimer ces dysfonctionnements. Les mises en conformité des branchements permettront :

- De protéger les milieux aquatiques ;
- D'améliorer le fonctionnement du réseau d'assainissement et de la station d'épuration de Cergy/Neuville ;
- De répondre à l'obligation réglementaire prévue par l'article L-1331-1 du Code de la santé publique ;
- De fournir au propriétaire une attestation de conformité du branchement de l'habitation au regard de la réglementation, nécessaire notamment en cas de cession du logement.

Le Syndicat Intercommunautaire pour l'Assainissement de la Région de Cergy-Pontoise et du Vexin (SIARP) et la Communauté d'Agglomération de Cergy Pontoise (CACP) se sont associés pour réaliser une opération groupée de mise en conformité des branchements au réseau public d'assainissement collectif. Cette opération groupée permet aux riverains concernés de prétendre à des financements de l'Agence de l'Eau Seine Normandie. Pour rappel, la régie de maîtrise d'œuvre SIARP, pilote de l'opération groupée, avait concentré son action sur deux bassins versants et avait réalisé 236 visites domiciliaires au cours de l'année 2017.

En parallèle de son action sur les communes d'Osny et Pontoise, le SIARP a réalisé en 2020 une étude de hiérarchisation des bassins versant de collecte de son territoire. Cette étude a mise en évidence la présence significative d'inversion de branchement sur l'ensemble de son territoire. Afin d'inciter les riverains à la remise en conformité de leurs installations, le SIARP a étendu en 2022 le périmètre de la démarche des opérations groupées à l'ensemble des 43 communes de son territoire.

Les actions menées au cours de l'année 2022 se sont inscrites dans la continuité de celles réalisées au cours des années précédentes et décrites ci-dessous :

Actions sur le Bassin « BV 6 – Côtes Bizières » à Osny

A la suite de la création d'un collecteur public d'assainissement eaux usées dans le quartier d'Immarmont à Osny en 2020, 8 riverains désirant faire réaliser leurs travaux de raccordement par le biais de la démarche d'opérations groupées ont contacté les services du SIARP. Parmi ces riverains :

- 5 ont réalisé leurs travaux en 2021,
- 3 ont intégré la démarche d'opérations groupées,
 - 2 ont vu leurs travaux réalisés en 2022.

Actions sur la commune de Menucourt :

Une campagne de contrôle parcellaire a été réalisée sur la commune de Menucourt depuis fin 2020. A ce jour, 322 visites domiciliaires ont été réalisées, dont 36 diagnostics non conformes. Parmi ces riverains :

- 12 ont réalisé les travaux de remise en conformité par eux-mêmes,
- 11 ont intégré la démarche d'opérations groupées,
 - 2 ont vu leurs travaux se réaliser en 2021,
 - 8 ont vu leurs travaux réalisés en 2022,
- 13 réaliseront les travaux par eux-mêmes.

Actions sur le bassin « BV 2 – diverses communes »

A la suite d'identification par le SIARP d'habitations présentant des dysfonctionnements, une opération groupée permettant la mise « en conformité branchements » a été lancée pour 15 usagers.

Ces dossiers se répartissent sur les communes d'Ableiges, Boisemont, Boissy l'Aillier, Marines, Menucourt, Osny et Pontoise.

Tous les travaux ont été réalisés en 2022

Actions sur le bassin « BV 3 – diverses communes »

A la suite d'identification par le SIARP d'habitations présentant des dysfonctionnements, une opération groupée permettant la mise « en conformité branchements » a été lancée pour 22 usagers.

Ces dossiers se répartissent sur les communes de Courdimanche, Jouy-le-Moutier, Marines, Menucourt, Osny et Santeuil.

Tous les travaux ont été réalisés en 2022

Actions sur la commune de Marines :

Une campagne de contrôle parcellaire a été réalisée sur la commune de Marines en 2020. Parmi les riverains dont les diagnostics étaient non conformes :

- 27 ont intégrés la démarche d'opérations groupées, dont 1 a vu ses travaux réalisés en 2021, et 11 autres en 2022.
- 10 réaliseront les travaux par eux-mêmes.

Actions sur les immeubles d'habitats collectifs :

A la suite des contrôles de vérification des branchements existant, le SIARP propose aux copropriétés éligibles la possibilité d'adhérer à une opération groupée. En 2022, 15 riverains ont profité de cette démarche et ont vu leurs travaux se réaliser dans l'année.

Aussi, depuis le démarrage des opérations groupées sur son territoire, le SIARP a permis de supprimer le rejet au milieu naturel d'une pollution équivalente à 2 184 EH.

Perspectives 2023 :

Les travaux des opérations groupées 2022 s'étant réalisés en fin d'année, le SIARP procédera pour ces opérations à :

- L'envoi des dossiers de demande de déblocage des subventions auprès de l'Agence de l'Eau Seine Normandie pour chaque opération groupée,
- La répartition des subventions allouées en fonction de chaque dossier,
- L'envoi des décomptes définitifs aux riverains concernés pour paiement du solde à la charge de chaque riverain,
- L'envoi des attestations de conformité branchement assainissement une fois le paiement intégral du solde effectué.

Le SIARP programmera plusieurs opérations groupées pour la réalisation des travaux de mise en conformité des usagers de son territoire et notamment ceux de Cergy, Eragny-sur-Oise, Jouy-le-Moutier, le Perchay, Marines et Pontoise, qui ont déjà fait part de leur souhait d'intégrer la démarche.

Pour faire suite aux études de 2021 et 2022 de détection des inversions de branchements d'eaux pluviales vers le réseau d'eaux usées sur les communes d'Ableiges, Cormeilles-en-Vexin, Courcelles-sur-Viosne, Frémécourt, Menucourt et Montgeroult, le SIARP organisera les visites domiciliaires nécessaires et proposera l'adhésion à la démarche aux riverains éligibles.

3.1.5 Participation pour le Financement de l'Assainissement Collectif (PFAC)

Le raccordement des habitations au réseau d'assainissement induit la perception d'une Participation pour le Financement de l'Assainissement Collectif (PFAC). Le tarif de cette PFAC est actualisable au 1^{er} janvier de chaque année et est appliqué à la date de réalisation des travaux. En 2022, le tarif de cette PFAC était de 24,88 €/m².

Un montant de 163 406,10€ a été mis en recouvrement en 2022 concernant 33 dossiers.

3.2 Instruction des demandes de renseignement et déclarations d'intention de commencement de travaux (annexe 11)

Le SIARP, en tant que gestionnaire des réseaux d'eaux usées (et d'eaux pluviales sur 12 communes), reçoit des déclarations de projet de travaux (DT) ainsi que des déclarations d'intention de commencement des travaux (DICT). L'objectif de ces formalités administratives est de fournir aux entreprises intervenant sur le domaine public et à proximité de réseaux souterrains la localisation et la profondeur des ouvrages gérés par le SIARP. Cela permet d'éviter que des dommages ne surviennent sur les ouvrages lors des travaux réalisés par d'autres maîtres d'ouvrages.

L'année 2022 est marquée par une diminution de 10,7% par rapport à 2021 : 3 812 DT/DICT instruites en 2022 contre 4 228 en 2021.

3.3 Contrôles et suivi des rejets des entreprises

3.3.1 Objectif des contrôles et suivi des entreprises

Le SIARP collecte et transporte dans ses réseaux d'assainissement jusqu'à la station d'épuration de Neuville sur Oise, les eaux usées non domestiques et assimilées domestiques issues des activités industrielles, artisanales, commerciales ou institutionnelles.

Le SIARP a mis en place un contrôle de ces rejets spécifiques afin de :

- Limiter les désordres dans les réseaux d'assainissement : dégradation des réseaux par des rejets corrosifs, rejets de graisses et matières solides qui obstruent les réseaux, rejets dangereux (substances inflammables, explosives, toxiques, etc.) pour le personnel et les riverains,
- Fiabiliser les traitements de la station d'épuration de Cergy-Neuville et la gestion des boues : variation de la charge polluante, rejets de métaux qui contaminent les boues empêchant leurs valorisations,
- Prévenir et lutter contre les pollutions du milieu naturel et notamment les cours d'eaux (l'Oise, la Viosne, l'Hermitage et le Liesse) via des rejets dans les réseaux d'eaux pluviales,
- Respecter la réglementation et notamment le Code de la Santé Publique (article L.1331-10) qui prévoit que le rejet des eaux usées autres que domestiques dans un réseau public d'assainissement doit faire l'objet d'une autorisation de déversement. Raccordés de fait, de nombreux établissements ignorent cette obligation et les conditions de déversement.

3.3.2 Opération collective sur les rejets d'entreprises

Les actions du service entreprises s'inscrivent dans le cadre d'une action collective pour mieux maîtriser les rejets des entreprises en partenariat avec l'Agence de l'Eau Seine Normandie et la Communauté d'Agglomération de Cergy-Pontoise (CACP).

Pour animer cette opération collective, une chargée de mission a été recrutée en septembre 2010. Un premier contrat d'animation a été signé entre le SIARP, la CACP et l'Agence de l'Eau Seine Normandie pour une période de juillet 2010 à fin 2012, puis 2 autres contrats se sont succédé pour les périodes 2013-2015 et 2016-2018. L'ensemble des parties ont souhaité poursuivre la démarche engagée et le contrat d'animation a été renouvelé pour l'année 2019 sur la même base que les précédents contrats. La poursuite de cette collaboration au-delà de cette échéance, devra prendre la forme d'un « Contrat Territorial Eau et Climat » (CTEC) dont les modalités ont été précisées au cours de l'année 2019.

En 2020, le SIARP, le SMAVV et l'AESN ont collaboré pour l'élaboration d'un Contrat Territorial Eau et Climat sur le bassin versant de la Viosne. L'objectif de ce contrat est de définir de façon cohérente les actions qui seront mis en place pour la gestion du patrimoine « eau », selon les compétences de chacune des parties. Ce contrat a pris effet en juin 2022 pour une durée de 2,5 ans.

Cette même démarche a également été mise en place avec le SMSO, GPSEO, CPIF et le pays Houdanais sur le bassin versant de l'Aubette. Ce contrat a pris effet en juillet 2022 pour une durée de 2,5 ans.

3.3.3 Résultats de la démarche

Bilan 2022

Le service Entreprises du SIARP a exercé ses missions sur 105 établissements différents et a notamment :

- Effectué 78 audits initiaux, 17 visites de suivi de mise en conformité et 10 contre-visites pour vérifier la bonne réalisation des travaux,
- Délivré 14 autorisations de déversement et régularisé 69 raccordements au réseau,
- Émis un avis sur 98 permis de construire dont 40 sur des constructions neuves,

Le SIARP a contrôlé 6 établissements dans le cadre d'une vente immobilière et permis de mettre en conformité 15 établissements en 2022.

Bilan depuis le démarrage de la démarche

Depuis le démarrage de la démarche sur les rejets des entreprises en 2006 jusqu'au 31 décembre 2022, le SIARP est intervenu sur 1 340 établissements différents et a notamment :

- Effectué 1 029 audits initiaux, 637 visites de suivi, 209 contre-visites,
- Élaboré 92 dossiers de demandes d'aides financières auprès de l'AESN (environ 1 676 876 € d'aides financières),
- Délivré 148 autorisations de déversement ~~dont 80 sont actuellement en vigueur~~ (chiffre non vérifié et pas à jour car pas de suivi actuellement sur les AD caduques ou non ; à voir si j'arrive à le mettre en place pour 2023²), et régularisé 638 raccordements au réseau,
- Émis un avis sur 1 369 permis de construire dont 506 sur des constructions neuves,

Le SIARP a permis de mettre en conformité 257 établissements. Au 31 décembre 2022, 280 établissements sont non conformes, notamment pour les motifs suivants :

- Une absence ou une insuffisance de prétraitement des eaux usées : 124 établissements,
- Un rejet d'eaux usées dans le réseau d'eaux pluviales : 97 établissements,
- Un rejet d'eaux pluviales dans le réseau d'eaux usées : 53 établissements,
- Une absence ou une insuffisance de prétraitement des eaux pluviales : 33 établissements.

Ces non-conformités peuvent se cumuler sur un même site.

3.3.4 Participation pour le Financement de l'Assainissement Collectif (PFAC)

Le raccordement des entreprises au réseau d'assainissement induit la perception d'une Participation pour le Financement de l'Assainissement Collectif (PFAC). Le tarif de cette PFAC est actualisable au 1^{er} janvier de chaque année et est appliqué à la date de réalisation des travaux.

L'action du service Industriels a permis de mettre en recouvrement en 2022 la participation pour le financement de l'assainissement collectif (PFAC) due par 21 entreprises pour un montant total de 964 474,81 €.

3.4 Contrôles en matière d'assainissement non collectif (annexe 12)

3.4.1 Suivi régulier

Le recensement réalisé en 2021 a été mis à jour en 2022 suite à l'acquisition de données supplémentaires relatives à certaines communes.

Au 31 décembre 2022, 537 contrôles d'installations d'ANC ont été réalisés sur le territoire du SIARP soit 65,6% des 818 installations connues. 350 installations sont non-conformes (42,80 % des installations contrôlées).

Chapitre 4 - Compte-rendu financier

1 Les dépenses

Les dépenses totales réelles se sont élevées pour l'exercice 2022 à 15 954 225,34 € réparties en dépenses réelles d'exploitation pour 7 452 544,13 € et en dépenses réelles d'investissement pour 8 501 681,21 €.

2 Les recettes

Les recettes totales réelles se sont élevées pour l'exercice 2022 à 19 194 312,80 € réparties en recettes réelles d'exploitation pour 13 670 450,66 € et en recettes réelles d'investissement pour 5 523 862,14 €.

3 Les volumes d'eau et redevances perçues (annexe 13)

D'après les informations communiquées par les délégataires des services eau potable, le volume d'assiette (volume d'eau potable consommé) en 2022 a été de 9 614 565¹ m³.

Le produit perçu par le SIARP (redevance collecte reversée) en 2022 est de 8 627 597² €.

¹ Au moment de la rédaction de ce rapport, plusieurs gestionnaires n'ont pas transmis l'intégralité des données 2022 de volume d'assiette au SIARP. Les données manquantes ont été estimées à partir de la consommation moyenne par habitant sur le territoire du SIARP et le nombre d'habitant la commune raccordé. Ces données seront mises à jour dès réception des éléments manquants.

² Au moment de la rédaction du RPQS, plusieurs gestionnaires n'ont pas transmis l'intégralité des données 2022 de redevance au SIARP. Les données manquantes ont été estimées à partir du volume annuel précédemment estimé par le SIARP et du tarif de la redevance appliquée sur chaque commune. Ces données seront mises à jour dès réception des éléments manquants.

Chapitre 5 - Les indicateurs réglementaires

Le descriptif des indicateurs et leur mode de calcul sont détaillés sur le site Internet de l'observatoire national des services d'eau et d'assainissement :

<http://www.services.eaufrance.fr/observatoire/indicateurs>

1 Le service assainissement collectif (annexe 14)

1.1 Les indicateurs descriptifs du service

1.1.1 Estimation du nombre d'habitants desservis par un réseau de collecte des eaux usées, unitaire ou séparatif (D201.0)

La population totale permanente sur le territoire du SIARP est de 241 235 habitants d'après le recensement de 2020.

La population non desservie par un réseau collectif d'eaux usées (population en assainissement non collectif) est estimée à 2 120 habitants (964 foyers).

Le nombre d'habitants desservis est donc estimé à 241 235 habitants.

Ce résultat est imprécis pour plusieurs raisons :

- La population totale prise en compte est celle de 2019, celle de 2022 n'étant pas disponible à ce jour,
- Le nombre de foyers disposant d'une installation d'assainissement non collectif (ANC) est approximatif ; le Service Public d'Assainissement Non Collectif n'a pas réalisé le contrôle de l'ensemble des installations d'ANC ; ce nombre de foyers est estimé à partir d'un fichier fourni par le délégataire en charge de la distribution d'eau potable ; or ce fichier présente le nombre d'abonnements « eau potable » et non le nombre d'abonnés (un abonné pouvant avoir plusieurs abonnements).

1.1.2 Nombre d'autorisation de déversement d'effluents d'établissements industriels au réseau de collecte des eaux usées (D202.0)

Le nombre d'arrêtés en vigueur au 31 décembre 2022 est de 80 et reste inchangé par rapport à 2021.

1.1.3 Quantité de boues issues des ouvrages d'épuration (D203.0)

Depuis le 1^{er} janvier 2020, le SIARP a récupéré la gestion de 12 stations d'épuration rurales sur le territoire de la Communauté de Communes Vexin Centre. La maîtrise d'ouvrage de la STEU de Neuville sur Oise a été reprise par le SIARP depuis le 1^{er} janvier 2022.

Le tableau suivant présente la répartition de production de boues sur les différentes stations de traitement des eaux usées.

| Commune d'implantation de la STEP | Quantité de boues produite en Tonnes de MS (Matière Sèche) | | |
|---|---|--------------|----------------|
| | 2020 | 2021 | 2022 |
| Avernes | 21,36 | 6,56 | 4,11 |
| Brignancourt | 0,58 | 1,25 | 1,84 |
| Chars | 28,74 | 28,07 | 38,65 |
| Cléry-en-Vexin | 9,98 | 2,86 | 8,38 |
| Commeny | 3,49 | 4,67 | 5,44 |
| Le Perchay | 0,73 | 0,75 | 7,86 |
| Longuesse | 3,08 | 5,43 | 2,32 |
| Marines | 56,05 | 21,43 | 18,58 |
| Neuille sur Oise | - | - | 4 073,34 |
| Nucourt | 5,80 | 5,25 | 5,86 |
| Santeuil | 0,23 | 0,18 | 0,22 |
| Us | 6,25 | 4,70 | 5,74 |
| Vigny | 9,93 | 5,55 | 6,1 |
| Total | 146,22 | 86,70 | 4178,44 |

Tableau 5 : Evolution de la production annuelle de boues sur les STEP du SIARP

1.1.4 Prix TTC du service au m³ pour 120 m³ (D204.0)

24 communes historiques du SIARP (hors Boisemont versant de l'Hautil):

Au 1^{er} janvier 2023, un abonné paie les redevances et taxes suivantes :

- La redevance réseaux du SIARP : 0,7643 €/m³ (non soumise à la TVA),
- La redevance épuration de la station de Neuville sur Oise: 0,9357 € HT/m³ (non soumise à la TVA),
- La redevance pour la modernisation des réseaux de l'Agence de l'Eau Seine Normandie : 0,1850 €/m³ (non soumise à la TVA),
- La taxe Voies Navigables de France : 0,0102 € HT/m³ (soumise à une TVA de 10%).

Il n'y a pas de part fixe (abonnement) pour la partie assainissement.

Ainsi, le prix du service de l'assainissement collectif est de 1,89622 € TTC/m³. Il était de 1,98979 € TTC au 1^{er} janvier 2022, soit une évolution de - 0,09357 € TTC/m³ représentant -11,2284 € TTC pour une facture type de 120 m³.

17 communes du Vexin :

Pour les communes du Vexin, le SIARP a poursuivi le travail entamé en janvier 2022 visant à harmoniser la redevance assainissement collectif sur l'ensemble de son territoire. Le Tableau 6 synthétise l'évolution de la redevance pour chaque commune en 2022.

| Commune | Gestionnaire Eau Potable | Composante | Tarif TTC € au 1 ^{er} janvier 2022 | Tarif TTC € au 1 ^{er} janvier 2022 | Evolution sur 1 an |
|----------------------------|------------------------------|---------------|---|---|---------------------------|
| Avernes | SIEVAM | Part variable | 2,5000 € | 1,7200 € | - 0,7800 €/m ³ |
| Brignancourt | Commune de Brignancourt | Part variable | 1,4700 | 1,5900 | + 0,1200 €/m ³ |
| Chars | CEO | Part fixe | 44,0000 € | 0,0000 € | - 44,0000 €/an |
| | | Part variable | 1,2700 € | 1,7200 € | + 0,4500 €/m ³ |
| Cléry-en-Vexin | Syndicat Source Saint Romain | Part variable | 1,7200 | 1,7200 | + 0,0000 €/m ³ |
| Commeny | SIEVAM | Part variable | 0,9600 € | 1,1100 € | + 0,1600 €/m ³ |
| Le Perchay | SIEVAM | Part variable | 2,3500 € | 1,7200 € | - 0,6300 €/m ³ |
| Longuesse | SIEVAM | Part variable | 2,7000 € | 1,7200 € | - 0,9800 €/m ³ |
| Marines | CEO | Part fixe | 14,3400 € | 0,0000 € | -14,3400 €/an |
| | | Part variable | 1,4300 € | 1,7200 € | +0,2900 €/an |
| Nucourt | Commune de Nucourt | Part variable | 1,7200 € | 1,7200 € | + 0,0000 €/m ³ |
| Santeuil | CEO | Part variable | 1,5500 € | 1,7200 € | + 0,1700 €/m ³ |
| Us | SIEVAM | Part variable | 3,1000 € | 1,7200 € | - 1,3800 €/m ³ |
| Vigny | SIEVAM | Part variable | 2,6000 € | 1,7200 € | - 0,8800 €/m ³ |
| Frémenville et Seraincourt | SUEZ | Part variable | 2,2400 € | 1,7200 € | - 0,5200 €/m ³ |
| Condécourt et Sagy | SIEVAM | Part fixe | 51,0000 € | 0,0000 € | - 51,0000 €/an |
| | | Part variable | 2,0200 € | 1,7200 € | -0,3000 €/m ³ |

Tableau 6 : Evolution de la redevance en 2022 sur les 16 communes de la CCVC.

Commune de Maurecourt

En 2023, le montant de la redevance réseaux du SIARP est identique à l'année 2022 soit 0,6043 € / m³.

Au 1^{er} janvier 2023, un abonné de Maurecourt paie les redevances et taxes suivantes :

- La redevance consommation de la Lyonnaise des eaux : 0,2190 € HT/m³ (soumise à une TVA de 10%),
- La redevance réseaux du SIARP : 0,6043 €/m³ (non soumise à la TVA),
- La redevance syndicale du SIAAP : 0,9220 € HT/m³,
- La redevance pour la modernisation des réseaux de l'Agence de l'Eau Seine Normandie : 0,1850 €/m³ (non soumise à la TVA),

Ainsi, le prix du service de l'assainissement collectif est de 2,0444 € TTC/m³. Il était de 2,0115 € TTC au 1^{er} janvier 2022, soit une évolution de + 0.0329 € TTC/m³ représentant +3.95€ TTC pour une facture type de 120 m³.

Commune de Boisemont (Versant de l'Hautil)

En 2023, le montant de la redevance collecte du SIARP est restée identique à l'année 2022 soit 0,6043 € / m³.

Au 1^{er} janvier 2023, un abonné paie les redevances et taxes suivantes :

- La redevance collecte du SIARP : 0,6043 €/m³ (non soumise à la TVA),
- La redevance transport et épuration du SIARP : 0,7832 €/m³ (non soumise à la TVA),
- La redevance épuration du SIAAP : 0,9220 € HT/m³ (soumise à une TVA de 10%),
- La redevance pour la modernisation des réseaux de l'Agence de l'Eau Seine Normandie : 0,1850 €/m³ (non soumise à la TVA),

Ainsi, le prix du service de l'assainissement collectif est de 2,5867 € TTC/m³. Il était de 2,3700 € TTC au 1^{er} janvier 2022, soit une évolution de + 0,2167 € TTC/m³ représentant +26,00 € TTC pour une facture type de 120 m³.

Commune de Valangoujard

En 2023, le montant de la redevance collecte du SIARP est restée identique à l'année 2022 soit 0,6043 € / m³.

1.2 Les indicateurs de performance

1.2.1 Taux de desserte par des réseaux de collecte des eaux usées (P201.1)

Cet indicateur est de 85 % (nombre d'abonnés desservis de 34 000 pour un nombre d'abonnés potentiels de 40 000). Ce résultat est très imprécis pour les raisons suivantes :

- Les abonnés desservis sont les abonnés raccordés disposant ou non d'une boîte de branchement d'eaux usées et les abonnés raccordables disposant d'une boîte de branchement. La seule information disponible et proche de cette définition est le nombre de branchements présents dans le Système d'Information Géographique du SIARP à savoir 32 331. Or, le recensement de ces branchements est lié aux inspections télévisées réalisées progressivement. Ainsi, le nombre de branchements est estimé à 34 000 en considérant les communes du Vexin pour lesquels nous ne possédons pas de données ;
- les abonnés potentiels sont les abonnés relevant des zones d'assainissement collectif déterminé dans les zonages d'assainissement approuvés ; la majorité des zonages étant anciens et les informations de l'INSEE ne permettant pas de mettre à jour les informations qui en ressortent, le seul document disponible et proche de cette définition est le fichier des abonnés « eau potable » ; or ce fichier présentent le nombre d'abonnements « eau potable » et non le nombre d'abonnés ; un abonné pouvant donc avoir plusieurs abonnements, une estimation des compteurs d'eau multiples a été faite et retranchée ; les abonnés ne payant pas la redevance assainissement ont été retirés. Le nombre d'abonnés potentiels a donc été estimé à 40 000.

1.2.2 Indice de connaissance et de gestion patrimoniale des réseaux de collecte des eaux usées (P202.2B)

En 2022, l'indice de connaissance et de gestion patrimoniale est de 99/120 :

- Plan des réseaux (sur 15) :
 - Plan des réseaux de collecte : 10/10,
 - Procédure de mise à jour annuelle du plan des réseaux : 5/5,
- Inventaire des réseaux (sur 30) :
 - Existence et mise à jour d'un inventaire des réseaux : 10/10,
 - Connaissance des matériaux et diamètres : 2/5,
 - Connaissance de la date/période de pose : 12/15,
- Informations complémentaires (sur 75) :
 - Plan des réseaux avec les altimétries des canalisations connues pour au moins 50% : 10/10
 - Plan des réseaux avec les altimétries des canalisations connues au-delà de 50% : 0/5
 - Localisation et description des ouvrages annexes : 10/10
 - Existence et mise à jour annuelle d'un inventaire des équipements électromécaniques : 10/10
 - Plan/inventaire du nombre de branchement par tronçon : 0/10

- Inventaire localisant les interventions et travaux par tronçon : 10/10
- Mise en œuvre d'un programme pluriannuel d'auscultation des réseaux et document mentionnant les réparations ou travaux effectués : 10/10
- Mise en œuvre d'un programme pluriannuel de travaux de réhabilitation et de renouvellement : 10/10

Afin d'améliorer le résultat de cet indicateur, il est donc nécessaire de :

- Poursuivre le programme d'inspections télévisées, ces diagnostics permettront de compléter les données manquantes sur les matériaux des canalisations,
- Poursuivre le relevé topographique des réseaux pour lesquels l'altimétrie est inconnue,
- Poursuivre la démarche visant à améliorer la précision des rapports établis suite aux interventions d'urgence,
- Trouver un moyen technique au travers du SIG de comptabiliser les branchements par tronçon,
- Poursuivre l'intégration des réseaux d'eaux usées des nouvelles communes du Vexin,
- Poursuivre le programme de curage et inspections télévisées pour réaliser un diagnostic du réseau des nouvelles communes sur les 3 prochaines années.

La majorité des communes récupérées par le SIARP au 1^{er} janvier 2020 ne possédait pas de plans de leurs réseaux de collecte à jour. Le SIARP a donc procédé à des relevés topographiques, en interne, de ces communes durant l'été 2020.

L'intégration des plans sur le nouveau SIG se fait progressivement afin d'obtenir une base de données exploitable pour les nouvelles communes d'ici fin 2023.

1.2.3 Conformité de la collecte des effluents aux prescriptions nationales issues de la directive ERU (P203.3)

La fiche de renseignement détaillant le mode de calcul de cet indicateur est en cours de refonte et n'est pas disponible au moment de la rédaction du présent rapport.

1.2.4 Conformité des équipements d'épuration aux prescriptions nationales issues de la directive ERU (P204.3)

La fiche de renseignement détaillant le mode de calcul de cet indicateur est en cours de refonte et n'est pas disponible au moment de la rédaction du présent rapport.

1.2.5 Conformité de la performance des ouvrages d'épuration du service aux prescriptions nationales issues de la directive ERU (P205.3)

La fiche de renseignement détaillant le mode de calcul de cet indicateur est en cours de refonte et n'est pas disponible au moment de la rédaction du présent rapport.

1.2.6 Taux de boues issues des ouvrages d'épuration évacuées selon les filières conformes à la réglementation (P206.3)

Le fiche de renseignement de cet indicateur ne détaille pas le mode de calcul à appliquer. Le tableau suivant détaille les filières de traitement utilisées ainsi que les tonnages envoyés dans ces filières.

| Commune d'implantation de la STEU | Filière de traitement | Quantité de boues produite en Tonnes de MS (Matière Sèche) |
|-----------------------------------|--------------------------------------|--|
| Avernes | Compostage | 4,11 |
| Brignancourt | Valorisation agricole après stockage | 1,84 |
| Chars | Compostage | 38,65 |
| Cléry en Vexin | Compostage | 8,38 |
| Commeny | Compostage | 5,44 |
| Le Perchay | Compostage | 7,86 |
| Longuesse | Compostage | 2,32 |
| Marines | Compostage | 18,58 |
| Neuville sur Oise | Compostage | 2 402,658 |
| | Epandage | 1 350,982 |
| | Incinération | 319,7 |
| Nucourt | Compostage | 5,86 |
| Santeuil | Décharge agréée | 0,22 |
| Us | Incinération | 5,74 |
| Vigny | Compostage | 6,1 |
| Total | - | 4 178,44 |

Tableau 7 : Quantité de boues produites et filière d'élimination

1.2.7 Montant des abandons de créances ou des versements à un fonds de solidarité (P207.0)

En 2022, le SIARP n'a pas accordé d'abandons de créances ou de versement à un fonds de solidarité.

1.2.8 Taux de débordement d'effluents dans les locaux des usagers (P251.1)

En 2022, aucune demande d'indemnisation n'a été suivi d'un dédommagement effectif. Le taux de débordement est donc de 0.

1.2.9 Nombre de points du réseau de collecte nécessitant des interventions fréquentes de curage par 100 km de réseau (P252.2)

4 points sur l'ensemble du réseau (soit 0,60 point pour 100 km de réseau collectif gravitaire et de refoulement) ont nécessité au moins deux interventions durant l'année 2022. Ces points sont détaillés au III.1.3.

1.2.10 Taux moyen de renouvellement des réseaux de collecte des eaux usées (P253.2)

En 2022, 3 715 mètres de réseau d'eaux usées ont été renouvelés ou réhabilités contre 4 348 en 2021, 3 068 m en 2020, 2 895 en 2019, et 4 466 en 2018. Le linéaire moyen remplacé annuellement au cours des 5 dernières années est de 3 698,4 mètres, soit 0,48 % du réseau collectif gravitaire et de refoulement par an.

1.2.11 Conformité des performances des équipements d'épuration au regard des prescriptions de l'acte individuel (P254.3)

Sur les 12 stations d'épuration des eaux usées exploitées par le SIARP en 2022, seules celles de Chars et Marines ont une capacité de traitement supérieure à 2 000 équivalents-habitants.

Le tableau suivant reprend les informations permettant d'établir les performances des équipements d'épuration.

| Commune d'implantation | Neuville | Marines | Chars |
|---|----------------|----------------|----------------|
| Capacité de la STEP | 400 000 EH | 5 417 EH | 2 200 EH |
| Nombre de bilan 24h réglementaires / an | 365 | 12 | 12 |
| Date de l'arrêté préfectoral/ministériel | 08/01/2009 | 08/07/2007 | 21/07/2015 |
| Type de traitement | Boues activées | Boue activée | Boue activée |
| Conformité des bilans 24h | 100 % conforme | 100 % conforme | 100 % conforme |

Tableau 8 : Station d'épuration ayant une capacité de traitement supérieure à 2 000 EH

1.2.12 Indice de connaissance des rejets au milieu naturel par les réseaux de collecte des eaux usées (P255.3)

En 2022, l'indice de connaissance des rejets au milieu naturel par les réseaux de collecte d'eaux usées est de 100/120 :

- Eléments communs à tous les types de réseaux (sur 100) :
 - Identification sur plan et visite de terrain pour localiser les points de rejets potentiels aux milieux récepteurs : 20/20,
 - Évaluation sur carte et sur une base forfaitaire de la pollution collectée en amont de chaque point potentiel de rejet : 10/10,
 - Réalisation d'enquêtes de terrain pour reconnaître les points de déversements et mise en œuvre de témoins de rejet au milieu : 20/20,
 - Réalisation de mesures de débit et de pollution sur les points de rejet : 30/30,
 - Réalisation d'un rapport présentant les dispositions prises pour la surveillance ainsi que les résultats : 10/10 (source de données : gestionnaire du service),
 - Connaissance de la qualité des milieux récepteurs et évaluation de l'impact des rejets sur le milieu récepteur : 0/10.
- Secteurs en réseaux séparatifs (sur 10) :
 - Évaluation de la pollution déversée par les réseaux pluviaux au milieu récepteur : 0/10.
- Secteurs en réseaux unitaires (sur 10) :
 - Mise en place d'un suivi de la pluviométrie caractéristique du système d'assainissement et des rejets des principaux déversoirs d'orage : 10/10.

1.2.13 Durée d'extinction de la dette de la collectivité (P256.2)

En 2022, la durée d'extinction de la dette est de 2,48 an.

1.2.14 Taux d'impayés sur les factures d'assainissement de l'année précédente (P257.0)

A l'exception de la commune d'Ableiges, le SIARP ne procède pas à la facturation. Le délégataire en charge du service de production et de distribution de l'eau potable réalise cette facturation.

L'indicateur P257.0 « taux d'impayés sur les factures d'assainissement » peut être assimilé à l'indicateur P154.0 « taux d'impayés sur les factures d'eau potable » supposant que l'impayé concerne une facture complète et non une seule partie du montant facturé.

L'indicateur P257.0, pour l'année 2022, n'est pas connu puisque l'indicateur P154.0 n'est lui-même pas publié.

1.2.15 Taux de réclamations (P258.1)

107 demandes ont été faites au SIARP. 93 ont fait l'objet d'une intervention sur les ouvrages gérés par le SIARP. Le taux de réclamations est donc en 2022 de 2,67 pour 1000 abonnés desservis.

Cet indicateur est imprécis pour la même raison que l'indicateur visé au V.1.2.1, en ce qui concerne les abonnés desservis.

2 Le service assainissement non collectif (annexe 15)

2.1 Les indicateurs descriptifs du service

2.1.1 Evaluation du nombre d'habitants desservis par le service public d'assainissement (D301.0)

La population en assainissement non collectif est estimée à 2 039 habitants (964 abonnés).

Ce résultat est imprécis pour plusieurs raisons :

- Le Service Public d'Assainissement Non Collectif n'a pas réalisé le contrôle de l'ensemble des installations d'ANC ; ce nombre de foyer est estimé à partir d'un fichier fourni par le délégataire en charge de la distribution d'eau potable ; or ce fichier présente le nombre d'abonnements « eau potable » et non le nombre d'abonnés (un abonné pouvant avoir alors plusieurs abonnements),
- Le nombre d'habitant par abonné pris en compte est basé sur le nombre d'habitants par foyer fourni par l'INSEE à savoir 2,2.

2.1.2 Indice de mise en œuvre de l'assainissement non collectif (D302.0)

En 2022, l'indice de mise en œuvre de l'assainissement non collectif est de 80/140 :

- Eléments obligatoires (sur 100) :
 - Délimitation des zones d'assainissement non collectif par une délibération : 0/20,
 - Application du règlement du service public d'assainissement non collectif approuvé par une délibération : 20/20,
 - Délivrance de rapport de vérification de l'exécution des installations créées ou réhabilitées : 30/30,
 - Délivrance de rapport de vérification du bon fonctionnement et de l'entretien des autres installations : 30/30,
- Eléments facultatifs (sur 40) :
 - Existence d'un service capable d'assurer à la demande du propriétaire l'entretien des installations : 0/10,
 - Existence d'un service capable d'assurer à la demande du propriétaire les travaux de réalisation et de réhabilitation des installations : 0/20,

- Existence d'un service capable d'assurer le traitement des matières de vidange : 0/10.

Afin d'améliorer le résultat de cet indicateur, le SIARP doit délibérer sur le zonage d'assainissement après mise à enquête publique puis mettre en place un service pour l'entretien des installations. En 2021, sur les 30 communes gérées par le SIARP pour l'assainissement non collectif, 24 d'entre elles possèdent un zonage d'assainissement soit 80 % des communes concernées. Les communes suivantes n'ont pas encore fait l'objet d'enquête publique pour le zonage assainissement : Cléry en Vexin, Commeny, Frémécourt et Us.

2.1.3 Les indicateurs de performance : Taux de conformité des dispositifs d'assainissement non collectif (P301.3)

Entre le 7 décembre 2005 (création du service) et le 31 décembre 2022, 964 installations d'assainissement non collectif ont été contrôlées. 604 sont conformes ou ne présentent pas de danger pour la santé des personnes ou de risque avéré de pollution de l'environnement, soit 62,6 % des installations contrôlées.

Annexes

Annexe 1 : Organigramme des services du SIARP

Annexe 2 : Ouvrages d'eaux usées gérés par le SIARP

Annexe 3 : Ouvrages d'eaux pluviales gérés par le SIARP

Annexe 4 : Inspection télévisée des réseaux d'eaux usées

Annexe 5 : Intervention d'urgence sur les ouvrages d'eaux usées

Annexe 6 : Inspection télévisée des réseaux d'eaux pluviales

Annexe 7 : Petits travaux sur les ouvrages d'eaux usées

Annexe 8 : Opérations du programme pluriannuel de travaux et travaux de réhabilitation sur les postes de refoulement

Annexe 9 : Petits travaux sur les ouvrages d'eaux pluviales

Annexe 10 : Instruction des documents d'urbanisme, demandes de raccordement et contrôle des branchements neufs

Annexe 11 : Instruction des déclarations de projets de travaux et d'intention de commencement des travaux

Annexe 12 : Contrôle des installations d'assainissement non collectif (ANC)

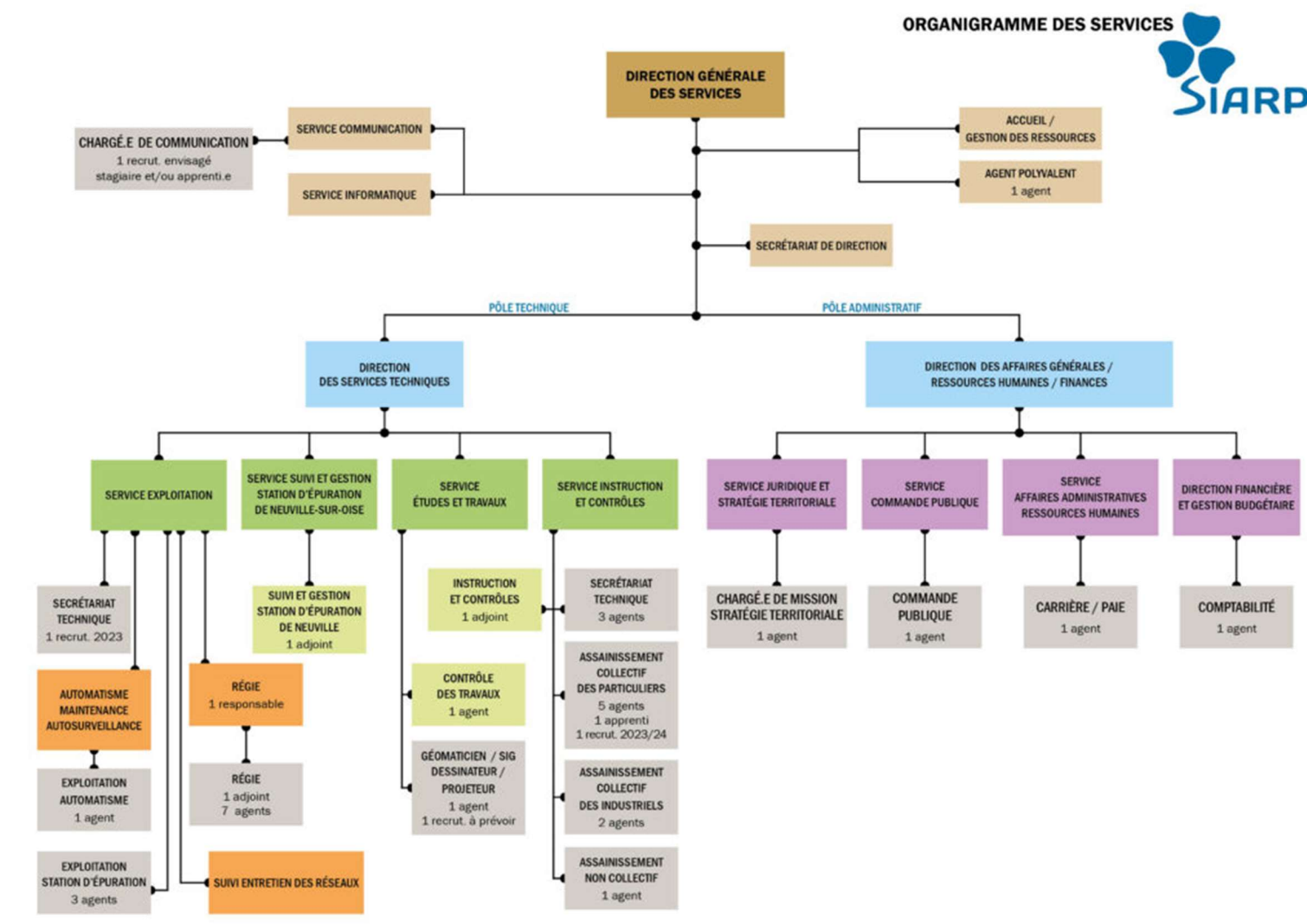
Annexe 13 : Evolution des volumes d'assiette et des redevances perçues

Annexe 14 : Indicateurs réglementaires du Service Assainissement Collectif

Annexe 15 : Indicateurs réglementaires du Service Assainissement Non collectif

Annexe 16 : Note d'information de l'Agence de l'Eau Seine Normandie

Annexe 1 : Organigramme des services du SIARP



Annexe 2 : Ouvrages d'eaux usées gérés par le SIARP

| Commune | Linéaire (m) du réseau eaux usées en gravitaire selon le diamètre (mm) - 2022 | | | | | | | | | | | Total | Diamètres connus (%) | |
|--------------------------|---|-------|-------|-------|-------|-------|-------|--------|--------|--------|--------|-------|----------------------|---------|
| | Non connu | ≤ 150 | ≤ 200 | ≤ 300 | ≤ 400 | ≤ 500 | ≤ 600 | ≤ 1000 | ≤ 1200 | ≤ 2000 | Ovoïde | | | |
| Inconnue | 0 | 0 | 0 | 0 | 0 | 0 | 0 | 0 | 0 | 0 | 0 | 0 | 0 | 0,00% |
| Ableiges | 46 | 110 | 6790 | 0 | 0 | 0 | 0 | 0 | 0 | 0 | 0 | 0 | 6946 | 99,34% |
| Avernes | 0 | 0 | 4779 | 0 | 0 | 0 | 0 | 0 | 0 | 0 | 0 | 0 | 4779 | 100,00% |
| Boisemont | 0 | 2340 | 5063 | 0 | 0 | 0 | 0 | 0 | 0 | 0 | 0 | 0 | 7404 | 100,00% |
| Boissy-l'Aillerie | 0 | 755 | 9706 | 143 | 0 | 1021 | 0 | 0 | 0 | 0 | 0 | 0 | 11624 | 100,00% |
| Brignancourt | 3 | 0 | 1542 | 0 | 0 | 0 | 0 | 0 | 0 | 0 | 0 | 0 | 1545 | 99,81% |
| Cergy | 905 | 5342 | 77281 | 11518 | 3656 | 3313 | 346 | 1510 | 0 | 0 | 0 | 0 | 103871 | 99,13% |
| Chars | 9959 | 0 | 0 | 0 | 0 | 0 | 0 | 0 | 0 | 0 | 0 | 0 | 9959 | 0,00% |
| Cléry-en-Vexin | 0 | 0 | 3332 | 0 | 0 | 0 | 0 | 0 | 0 | 0 | 0 | 0 | 3332 | 100,00% |
| Commeny | 0 | 0 | 2162 | 0 | 0 | 0 | 0 | 0 | 0 | 0 | 0 | 0 | 2162 | 100,00% |
| Condécourt | 4358 | 0 | 0 | 0 | 0 | 0 | 0 | 0 | 0 | 0 | 0 | 0 | 4358 | 0,00% |
| Conflans-Sainte-Honorine | 0 | 0 | 0 | 0 | 0 | 0 | 0 | 767 | 0 | 71 | 0 | 0 | 838 | 100,00% |
| Cormeilles-en-Vexin | 5 | 100 | 11924 | 0 | 0 | 0 | 0 | 0 | 0 | 0 | 0 | 0 | 12029 | 99,96% |
| Courcelles-sur-Viosne | 0 | 0 | 3603 | 0 | 0 | 0 | 0 | 0 | 0 | 0 | 0 | 0 | 3603 | 100,00% |
| Courdimanche | 10 | 157 | 21380 | 1205 | 5 | 0 | 0 | 0 | 0 | 0 | 0 | 0 | 22757 | 99,95% |
| Ennery | 95 | 629 | 9863 | 2235 | 289 | 132 | 615 | 0 | 0 | 0 | 0 | 0 | 13859 | 99,31% |
| Epiais-Rhus | 7 | 550 | 4898 | 0 | 0 | 0 | 0 | 0 | 0 | 0 | 0 | 0 | 5454 | 99,87% |
| Eragny | 200 | 3998 | 35103 | 4794 | 79 | 0 | 0 | 0 | 1132 | 1331 | 0 | 0 | 46637 | 99,57% |
| Frémenville | 0 | 126 | 3859 | 0 | 0 | 0 | 0 | 0 | 0 | 0 | 0 | 0 | 3985 | 100,00% |
| Frémécourt | 0 | 21 | 4047 | 0 | 0 | 0 | 0 | 0 | 0 | 0 | 0 | 0 | 4068 | 100,00% |
| Génicourt | 0 | 1547 | 6779 | 574 | 0 | 0 | 0 | 0 | 0 | 0 | 0 | 0 | 8899 | 100,00% |
| Grisy-les-Plâtres | 4 | 1184 | 4011 | 0 | 0 | 0 | 0 | 0 | 0 | 0 | 0 | 0 | 5199 | 99,92% |
| Hérouville-en-Vexin | 3 | 95 | 4414 | 0 | 0 | 0 | 0 | 0 | 0 | 0 | 0 | 0 | 4513 | 99,92% |
| Jouy-le-Moutier | 184 | 2847 | 41450 | 3662 | 742 | 336 | 0 | 690 | 1197 | 176 | 0 | 0 | 51284 | 99,64% |

| Commune | Linéaire (m) du réseau eaux usées en gravitaire selon le diamètre (mm) - 2022 | | | | | | | | | | | Total | Diamètres connus (%) |
|---------------------|---|-------|--------|-------|-------|-------|-------|--------|--------|--------|--------|---------|----------------------|
| | Non connu | ≤ 150 | ≤ 200 | ≤ 300 | ≤ 400 | ≤ 500 | ≤ 600 | ≤ 1000 | ≤ 1200 | ≤ 2000 | Ovoïde | | |
| Le Perchay | 0 | 101 | 3204 | 0 | 0 | 0 | 0 | 0 | 0 | 0 | 0 | 3305 | 100,00% |
| Livilliers | 0 | 111 | 2430 | 80 | 0 | 0 | 0 | 0 | 0 | 0 | 0 | 2620 | 100,00% |
| Longuesse | 0 | 364 | 3397 | 0 | 0 | 0 | 0 | 0 | 0 | 0 | 0 | 3761 | 100,00% |
| Marines | 0 | 437 | 15111 | 1536 | 137 | 211 | 111 | 235 | 329 | 0 | 0 | 18108 | 100,00% |
| Maurecourt | 12185 | 0 | 0 | 0 | 0 | 0 | 0 | 0 | 0 | 0 | 0 | 12185 | 0,00% |
| Menucourt | 0 | 904 | 17226 | 782 | 0 | 0 | 0 | 0 | 0 | 0 | 0 | 18912 | 100,00% |
| Montgeroult | 0 | 114 | 6459 | 0 | 0 | 0 | 0 | 0 | 0 | 0 | 0 | 6573 | 100,00% |
| Neuilly-en-Vexin | 0 | 0 | 0 | 0 | 0 | 0 | 0 | 0 | 0 | 0 | 0 | 0 | 0,00% |
| Neuville-sur-Oise | 23 | 380 | 8546 | 384 | 530 | 0 | 134 | 228 | 100 | 1710 | 0 | 12036 | 99,81% |
| Nucourt | 5919 | 0 | 0 | 0 | 0 | 0 | 0 | 0 | 0 | 0 | 0 | 5919 | 0,00% |
| Osny | 1254 | 2295 | 44856 | 2464 | 350 | 1217 | 0 | 1631 | 0 | 0 | 0 | 54067 | 97,68% |
| Pontoise | 1250 | 5514 | 24023 | 10978 | 9253 | 5436 | 3423 | 3723 | 287 | 2173 | 211 | 66269 | 98,11% |
| Puiseux-Pontoise | 0 | 306 | 4835 | 587 | 0 | 0 | 0 | 0 | 0 | 0 | 0 | 5729 | 100,00% |
| Sagy | 2603 | 19 | 3978 | 0 | 0 | 0 | 0 | 0 | 0 | 0 | 0 | 6600 | 60,56% |
| Saint-Ouen-l'Aumône | 78 | 2609 | 45175 | 11053 | 4904 | 5308 | 29 | 3438 | 33 | 0 | 0 | 72628 | 99,89% |
| Santeuil | 0 | 0 | 829 | 0 | 0 | 0 | 0 | 0 | 0 | 0 | 0 | 829 | 100,00% |
| Seraincourt | 0 | 0 | 13293 | 0 | 0 | 0 | 0 | 0 | 0 | 0 | 0 | 13293 | 100,00% |
| Us | 6700 | 0 | 0 | 0 | 0 | 0 | 0 | 0 | 0 | 0 | 0 | 6700 | 0,00% |
| Vallangoujard | 0 | 77 | 3390 | 0 | 0 | 0 | 0 | 0 | 0 | 0 | 0 | 3467 | 100,00% |
| Vauréal | 172 | 877 | 40608 | 4621 | 400 | 53 | 330 | 1183 | 0 | 0 | 0 | 48245 | 99,64% |
| Vigny | 8600 | 0 | 0 | 0 | 0 | 0 | 0 | 0 | 0 | 0 | 0 | 8600 | 0,00% |
| SIARP | 54564 | 33910 | 499347 | 56614 | 20344 | 17027 | 4988 | 13405 | 3079 | 5460 | 211 | 708951 | 92,30% |
| Répartition (%) | 7,70% | 4,78% | 70,43% | 7,99% | 2,87% | 2,40% | 0,70% | 1,89% | 0,43% | 0,77% | 0,03% | 100,00% | |

| Commune | Linéaire (m) du réseau eaux usées en refoulement selon le diamètre (mm) - 2022 | | | | | | | | | | |
|--------------------------|--|------|-------|-------|-------|-------|-------|-------|-------|-------|--------------------|
| | Non connu | ≤ 60 | ≤ 100 | ≤ 125 | ≤ 160 | ≤ 200 | ≤ 250 | ≤ 350 | ≤ 800 | Total | Diamètre connu (%) |
| Inconnue | 0 | 0 | 0 | 0 | 0 | 0 | 0 | 0 | 0 | 0 | 0,00% |
| Ableiges | 134 | 0 | 146 | 411 | 0 | 0 | 0 | 0 | 0 | 691 | 80,58% |
| Avernes | 0 | 0 | 0 | 0 | 0 | 0 | 0 | 0 | 0 | 0 | 0,00% |
| Boisemont | 0 | 0 | 109 | 0 | 0 | 0 | 0 | 0 | 0 | 109 | 100,00% |
| Boissy-l'Aillerie | 0 | 0 | 973 | 102 | 0 | 601 | 22 | 0 | 0 | 1698 | 100,00% |
| Brignancourt | 46 | 0 | 0 | 31 | 3 | 0 | 0 | 0 | 0 | 80 | 42,35% |
| Cergy | 0 | 0 | 582 | 867 | 0 | 1108 | 0 | 352 | 0 | 2909 | 100,00% |
| Chars | 0 | 0 | 0 | 0 | 0 | 0 | 0 | 0 | 0 | 0 | 0,00% |
| Cléry-en-Vexin | 440 | 0 | 0 | 0 | 0 | 0 | 0 | 0 | 0 | 440 | 0,00% |
| Commeny | 0 | 0 | 0 | 0 | 0 | 0 | 0 | 0 | 0 | 0 | 0,00% |
| Condécourt | 306 | 0 | 0 | 0 | 0 | 0 | 0 | 0 | 0 | 306 | 0,00% |
| Conflans-Sainte-Honorine | 0 | 0 | 0 | 0 | 0 | 0 | 0 | 0 | 0 | 0 | 0,00% |
| Cormeilles-en-Vexin | 0 | 0 | 780 | 285 | 0 | 0 | 0 | 0 | 0 | 1065 | 100,00% |
| Courcelles-sur-Viosne | 0 | 0 | 128 | 81 | 0 | 0 | 0 | 0 | 0 | 209 | 100,00% |
| Courdimanche | 0 | 166 | 153 | 0 | 0 | 311 | 771 | 0 | 0 | 1401 | 100,00% |
| Ennery | 0 | 0 | 155 | 232 | 0 | 0 | 0 | 0 | 0 | 387 | 100,00% |
| Epias-Rhus | 0 | 271 | 247 | 404 | 0 | 0 | 0 | 0 | 0 | 922 | 100,00% |
| Eragny | 0 | 323 | 464 | 0 | 0 | 0 | 0 | 0 | 0 | 787 | 100,00% |
| Frémainville | 0 | 0 | 0 | 482 | 0 | 0 | 0 | 0 | 0 | 482 | 100,00% |
| Frémécourt | 0 | 0 | 801 | 0 | 0 | 0 | 0 | 0 | 0 | 801 | 100,00% |
| Génicourt | 0 | 0 | 514 | 0 | 0 | 0 | 0 | 0 | 0 | 514 | 100,00% |
| Grisy-les-Plâtres | 0 | 0 | 748 | 0 | 0 | 0 | 0 | 0 | 0 | 748 | 100,00% |
| Hérouville-en-Vexin | 0 | 0 | 593 | 875 | 0 | 0 | 0 | 0 | 0 | 1468 | 100,00% |
| Jouy-le-Moutier | 0 | 0 | 0 | 0 | 0 | 0 | 0 | 0 | 0 | 0 | 0,00% |
| Le Perchay | 97 | 0 | 345 | 0 | 0 | 0 | 0 | 0 | 0 | 442 | 78,12% |
| Livilliers | 0 | 25 | 262 | 0 | 0 | 0 | 0 | 0 | 0 | 287 | 100,00% |

| Commune | Linéaire (m) du réseau eaux usées en refoulement selon le diamètre (mm) - 2022 | | | | | | | | | | |
|---------------------|--|-------|--------|--------|-------|-------|-------|-------|--------|-------|--------------------|
| | Non connu | ≤ 60 | ≤ 100 | ≤ 125 | ≤ 160 | ≤ 200 | ≤ 250 | ≤ 350 | ≤ 800 | Total | Diamètre connu (%) |
| Longuesse | 0 | 0 | 0 | 0 | 0 | 0 | 0 | 0 | 0 | 0 | 0,00% |
| Marines | 255 | 0 | 548 | 0 | 0 | 0 | 0 | 0 | 0 | 804 | 68,23% |
| Maurecourt | 415 | 0 | 0 | 0 | 0 | 0 | 0 | 0 | 0 | 415 | 0,00% |
| Menucourt | 0 | 0 | 0 | 0 | 0 | 0 | 857 | 0 | 0 | 857 | 100,00% |
| Montgeroult | 0 | 135 | 171 | 0 | 565 | 131 | 0 | 0 | 0 | 1003 | 100,00% |
| Neuilly-en-Vexin | 0 | 0 | 0 | 0 | 0 | 0 | 0 | 0 | 0 | 0 | 0,00% |
| Neuville-sur-Oise | 0 | 0 | 0 | 0 | 0 | 0 | 0 | 0 | 1577 | 1577 | 100,00% |
| Nucourt | 0 | 0 | 0 | 0 | 0 | 0 | 0 | 0 | 0 | 0 | 0,00% |
| Osny | 0 | 170 | 1358 | 0 | 342 | 0 | 0 | 1014 | 0 | 2884 | 100,00% |
| Pontoise | 0 | 295 | 277 | 137 | 0 | 248 | 403 | 0 | 589 | 1947 | 100,00% |
| Puiseux-Pontoise | 0 | 0 | 0 | 0 | 0 | 0 | 0 | 0 | 0 | 0 | 0,00% |
| Sagy | 0 | 0 | 323 | 0 | 0 | 0 | 0 | 0 | 0 | 323 | 100,00% |
| Saint-Ouen-l'Aumône | 97 | 382 | 1002 | 0 | 0 | 92 | 305 | 727 | 1092 | 3696 | 97,39% |
| Santeuil | 0 | 0 | 0 | 0 | 0 | 0 | 0 | 0 | 0 | 0 | 0,00% |
| Seraincourt | 0 | 0 | 162 | 0 | 505 | 106 | 265 | 0 | 0 | 1037 | 100,00% |
| Us | 0 | 0 | 0 | 0 | 0 | 0 | 0 | 0 | 0 | 0 | 0,00% |
| Vallangoujard | 0 | 244 | 565 | 0 | 0 | 0 | 0 | 0 | 0 | 809 | 100,00% |
| Vauréal | 0 | 0 | 0 | 0 | 0 | 0 | 0 | 0 | 0 | 0 | 0,00% |
| Vigny | 360 | 0 | 0 | 0 | 0 | 0 | 0 | 0 | 0 | 360 | 0,00% |
| SIARP | 2150 | 2011 | 11407 | 3907 | 1415 | 2596 | 2622 | 2093 | 3257 | 31457 | 93,17% |
| Répartition (%) | 6,83% | 6,39% | 36,26% | 12,42% | 4,50% | 8,25% | 8,34% | 6,65% | 10,35% | | |

| Commune | Nombre de regards selon la profondeur (m) - 2022 | | | | | | |
|--------------------------|--|------|------|-----|-----|-------|-----------------------|
| | Non connue | ≤ 2 | ≤ 4 | ≤ 6 | > 6 | Total | Profondeur connus (%) |
| Inconnue | 0 | 0 | 0 | 0 | 0 | 0 | 0,00% |
| Ableiges | 339 | 389 | 79 | 7 | 4 | 818 | 58,56% |
| Avernes | 122 | 68 | 26 | 0 | 45 | 261 | 53,26% |
| Boisemont | 110 | 269 | 98 | 8 | 3 | 488 | 77,46% |
| Boissy-l'Aillierie | 562 | 485 | 262 | 15 | 12 | 1336 | 57,93% |
| Brignancourt | 11 | 69 | 20 | 0 | 0 | 100 | 89,00% |
| Cergy | 4587 | 1336 | 1973 | 330 | 80 | 8306 | 44,77% |
| Chars | 0 | 0 | 0 | 0 | 0 | 0 | 0,00% |
| Cléry-en-Vexin | 103 | 17 | 7 | 0 | 2 | 129 | 20,16% |
| Commeny | 70 | 0 | 0 | 0 | 0 | 70 | 0,00% |
| Condécourt | 0 | 0 | 0 | 0 | 4 | 4 | 100,00% |
| Conflans-Sainte-Honorine | 2 | 1 | 13 | 4 | 2 | 22 | 90,91% |
| Cormeilles-en-Vexin | 448 | 389 | 130 | 5 | 5 | 977 | 54,15% |
| Courcelles-sur-Viosne | 46 | 118 | 40 | 2 | 2 | 208 | 77,88% |
| Courdimanche | 1247 | 390 | 470 | 52 | 7 | 2166 | 42,43% |
| Ennery | 1047 | 743 | 550 | 23 | 41 | 2404 | 56,45% |
| Epias-Rhus | 128 | 287 | 88 | 0 | 12 | 515 | 75,15% |
| Eragny | 2143 | 824 | 741 | 194 | 99 | 4001 | 46,44% |
| Frémainville | 103 | 0 | 0 | 0 | 0 | 103 | 0,00% |
| Frémécourt | 260 | 104 | 55 | 1 | 0 | 420 | 38,10% |
| Grisy-les-Plâtres | 218 | 193 | 63 | 5 | 1 | 480 | 54,58% |
| Génicourt | 214 | 213 | 131 | 8 | 1 | 567 | 62,26% |
| Hérouville-en-Vexin | 123 | 258 | 51 | 7 | 0 | 439 | 71,98% |
| Jouy-le-Moutier | 2691 | 969 | 961 | 109 | 52 | 4782 | 43,73% |
| Le Perchay | 17 | 215 | 50 | 0 | 3 | 285 | 94,04% |
| Livilliers | 70 | 155 | 53 | 9 | 1 | 288 | 75,69% |

| Branchements publics - 2022 | |
|-----------------------------|--------|
| Linéaire (m) | Nombre |
| 0 | 0 |
| 2443 | 471 |
| 627 | 117 |
| 1770 | 303 |
| 3887 | 648 |
| 210 | 37 |
| 32937 | 4888 |
| 0 | 0 |
| 30 | 7 |
| 0 | 0 |
| 0 | 0 |
| 0 | 0 |
| 2591 | 458 |
| 686 | 124 |
| 7423 | 1361 |
| 7420 | 1056 |
| 1408 | 269 |
| 16331 | 2571 |
| 0 | 0 |
| 838 | 198 |
| 1527 | 246 |
| 1272 | 217 |
| 1078 | 222 |
| 17982 | 3201 |
| 1220 | 210 |
| 803 | 145 |

| Commune | Nombre de regards selon la profondeur (m) - 2022 | | | | | | |
|---------------------|--|--------|--------|-------|-------|-------|-----------------------|
| | Non connue | ≤ 2 | ≤ 4 | ≤ 6 | > 6 | Total | Profondeur connus (%) |
| Longuesse | 52 | 195 | 38 | 0 | 3 | 288 | 81,94% |
| Marines | 112 | 556 | 349 | 16 | 36 | 1069 | 89,52% |
| Maurecourt | 0 | 0 | 0 | 0 | 0 | 0 | 0,00% |
| Menucourt | 870 | 1065 | 342 | 17 | 19 | 2313 | 62,39% |
| Montgerout | 870 | 289 | 61 | 2 | 5 | 1227 | 29,10% |
| Neuilly-en-Vexin | 0 | 0 | 0 | 0 | 0 | 0 | 0,00% |
| Neuville-sur-Oise | 143 | 263 | 116 | 76 | 12 | 610 | 76,56% |
| Nucourt | 0 | 2 | 2 | 0 | 0 | 4 | 100,00% |
| Osny | 2585 | 961 | 1143 | 73 | 16 | 4778 | 45,90% |
| Pontoise | 3758 | 2022 | 1419 | 143 | 40 | 7382 | 49,09% |
| Puiseux-Pontoise | 61 | 179 | 68 | 18 | 9 | 335 | 81,79% |
| Sagy | 0 | 3 | 2 | 0 | 691 | 696 | 100,00% |
| Saint-Ouen-l'Aumône | 2516 | 1004 | 1344 | 422 | 84 | 5370 | 53,15% |
| Santeuil | 10 | 8 | 9 | 3 | 0 | 30 | 66,67% |
| Seraincourt | 318 | 0 | 0 | 0 | 2 | 320 | 0,63% |
| Us | 0 | 0 | 0 | 0 | 0 | 0 | 0,00% |
| Vallangoujard | 1 | 58 | 18 | 0 | 48 | 125 | 99,20% |
| Vauréal | 3070 | 721 | 1053 | 88 | 20 | 4952 | 38,00% |
| Vigny | 0 | 0 | 0 | 0 | 0 | 0 | 0,00% |
| SIARP | 29027 | 14818 | 11825 | 1637 | 1361 | 58668 | 50,52% |
| Répartition (%) | 49,48% | 25,26% | 20,16% | 2,79% | 2,32% | | |

| Branchements publics - 2022 | |
|-----------------------------|--------|
| Linéaire (m) | Nombre |
| 1196 | 208 |
| 3229 | 569 |
| 0 | 0 |
| 10904 | 1589 |
| 660 | 148 |
| 0 | 0 |
| 3433 | 535 |
| 0 | 0 |
| 20130 | 3186 |
| 22128 | 4406 |
| 1258 | 190 |
| 32 | 2 |
| 23661 | 3201 |
| 0 | 0 |
| 0 | 0 |
| 0 | 0 |
| 0 | 0 |
| 17570 | 3214 |
| 0 | 0 |
| 206686 | 33997 |

| Commune | Linéaire (m) des canalisations (gravitaire et refoulement) selon les matériaux - 2022 | | | | | | | | | | |
|--------------------------|---|--------|----------------|------|-------|-------|---------------|-------|--------|-------------|----------------------|
| | Non connu | Autres | Amiante ciment | PVC | Béton | Fonte | Grès vernissé | Gaine | Total | Total connu | Matériaux connus (%) |
| Inconnue | 0 | 0 | 0 | 0 | 0 | 0 | 0 | 0 | 0 | 0 | 0,00% |
| Ableiges | 1134 | 0 | 2162 | 863 | 0 | 2745 | 732 | 0 | 7637 | 6503 | 85,15% |
| Avernes | 3794 | 0 | 632 | 0 | 0 | 0 | 243 | 110 | 4779 | 985 | 20,61% |
| Boisemont | 840 | 0 | 497 | 779 | 0 | 0 | 5272 | 123 | 7513 | 6672 | 88,81% |
| Boissy-l'Aillierie | 1385 | 22 | 4119 | 1204 | 22 | 2251 | 3829 | 490 | 13322 | 11937 | 89,60% |
| Brignancourt | 1625 | 0 | 0 | 0 | 0 | 0 | 0 | 0 | 1625 | 0 | 0,00% |
| Cergy | 27454 | 533 | 53004 | 7277 | 10177 | 2941 | 5358 | 37 | 106779 | 79326 | 74,29% |
| Chars | 9959 | 0 | 0 | 0 | 0 | 0 | 0 | 0 | 9959 | 0 | 0,00% |
| Cléry-en-Vexin | 3320 | 0 | 453 | 0 | 0 | 0 | 0 | 0 | 3773 | 453 | 12,00% |
| Commeny | 2162 | 0 | 0 | 0 | 0 | 0 | 0 | 0 | 2162 | 0 | 0,00% |
| Condécourt | 4664 | 0 | 0 | 0 | 0 | 0 | 0 | 0 | 4664 | 0 | 0,00% |
| Conflans-Sainte-Honorine | 0 | 0 | 0 | 0 | 71 | 0 | 0 | 767 | 838 | 838 | 100,00% |
| Cormeilles-en-Vexin | 3936 | 0 | 2739 | 179 | 0 | 6187 | 0 | 53 | 13094 | 9158 | 69,94% |
| Courcelles-sur-Viosne | 51 | 0 | 1451 | 0 | 0 | 2164 | 0 | 146 | 3812 | 3762 | 98,67% |
| Courdimanche | 1806 | 40 | 9587 | 9510 | 115 | 1910 | 1191 | 0 | 24158 | 22352 | 92,52% |
| Ennery | 2134 | 197 | 6130 | 3107 | 935 | 1005 | 738 | 0 | 14246 | 12112 | 85,02% |
| Epiais-Rhus | 740 | 0 | 4537 | 798 | | 77 | 226 | 0 | 6376 | 5637 | 88,40% |
| Eragny | 9806 | 290 | 28364 | 1331 | 4825 | 275 | 2394 | 138 | 47423 | 37617 | 79,32% |
| Frémenville | 0 | 482 | 3985 | 0 | 0 | 0 | 0 | 0 | 4467 | 4467 | 100,00% |
| Frémécourt | 821 | 0 | 258 | 0 | 0 | 3790 | 0 | 0 | 4869 | 4048 | 83,13% |
| Génicourt | 517 | 0 | 8398 | 138 | 0 | 358 | 3 | 0 | 9413 | 8897 | 94,51% |
| Grisy-les-Plâtres | 948 | 0 | 1325 | 230 | 0 | 0 | 3444 | 0 | 5946 | 4998 | 84,06% |
| Hérouville-en-Vexin | 2152 | 20 | 2434 | 195 | 0 | 256 | 923 | 0 | 5980 | 3829 | 64,02% |
| Jouy-le-Moutier | 6072 | 704 | 27757 | 2476 | 3852 | 4159 | 5579 | 684 | 51284 | 45212 | 88,16% |
| Le Perchay | 442 | 0 | 2539 | 766 | 0 | 0 | 0 | 0 | 3747 | 3305 | 88,20% |

| Commune | Linéaire (m) des canalisations (gravitaire et refoulement) selon les matériaux - 2022 | | | | | | | | | | |
|---------------------|---|--------|----------------|-------|-------|-------|---------------|-------|--------|-------------|----------------------|
| | Non connu | Autres | Amiante ciment | PVC | Béton | Fonte | Grès vernissé | Gaine | Total | Total connu | Matériaux connus (%) |
| Livilliers | 1087 | 77 | 673 | 56 | 0 | 141 | 873 | 0 | 2907 | 1820 | 62,61% |
| Longuesse | 861,49 | 65 | 2563 | 67 | 0 | 7 | 33 | 165 | 3761 | 2900 | 77,10% |
| Marines | 9284 | 43 | 3478 | 4362 | 740 | 521 | 0 | 484 | 18912 | 9628 | 50,91% |
| Maurecourt | 12600 | 0 | 0 | 0 | 0 | 0 | 0 | 0 | 12600 | 0 | 0,00% |
| Menucourt | 3934 | 99 | 6581 | 1997 | 0 | 3065 | 3323 | 770 | 19769 | 15835 | 80,10% |
| Montgeroult | 834 | 0 | 3136 | 245 | 0 | 1643 | 112 | 1606 | 7576 | 6742 | 88,99% |
| Neuilly-en-Vexin | 0 | 0 | 0 | 0 | 0 | 0 | 0 | 0 | 0 | 0 | 0,00% |
| Neuville-sur-Oise | 2337 | 1577 | 4624 | 466 | 2019 | 316 | 2076 | 198 | 13612 | 11275 | 82,83% |
| Nucourt | 5817 | 0 | 0 | 0 | 0 | 0 | 102 | 0 | 5919 | 102 | 1,72% |
| Osny | 12284 | 61 | 29972 | 2879 | 2450 | 3236 | 4507 | 1562 | 56951 | 44668 | 78,43% |
| Pontoise | 15242 | 1151 | 17522 | 3669 | 17317 | 3537 | 8040 | 1738 | 68217 | 52975 | 77,66% |
| Puiseux-pontoise | 323 | 637 | 1422 | 564 | 0 | 1528 | 1254 | 0 | 5729 | 5406 | 94,37% |
| Sagy | 6905 | 0 | 0 | 0 | 0 | 0 | 18 | 0 | 6923 | 18 | 0,26% |
| Saint-Ouen-l'Aumône | 11687 | 1099 | 27671 | 3014 | 15175 | 4164 | 10461 | 3052 | 76324 | 64637 | 84,69% |
| Santeuil | 829 | 0 | 0 | 0 | 0 | 0 | 0 | 0 | 829 | 0 | 0,00% |
| Seraincourt | 0 | 931 | 13348 | 0 | 0 | 51 | 0 | 0 | 14330 | 14330 | 100,00% |
| Us | 6700 | 0 | 0 | 0 | 0 | 0 | 0 | 0 | 6700 | 0 | 0,00% |
| Vallangoujard | 2436 | 809 | 0 | 0 | 0 | 1031 | 0 | 0 | 4276 | 1840 | 43,03% |
| Vauréal | 5904 | 151 | 23115 | 12064 | 3079 | 203 | 3313 | 417 | 48245 | 42341 | 87,76% |
| Vigny | 8960 | 0 | 0 | 0 | 0 | 0 | 0 | 0 | 8960 | 0 | 0,00% |
| SIARP | 193786 | 8986 | 294477 | 58235 | 60778 | 47560 | 64045 | 12540 | 740408 | 546621 | 73,83% |
| Répartition (%) | 26,17% | 1,21% | 39,77% | 7,87% | 8,21% | 6,42% | 8,65% | 1,69% | | | |

| Commune | Linéaire (m) des canalisations (gravitaire et refoulement) selon l'année de création - 2022 | | | | | | | | | | | | | | | | | |
|--------------------------|---|------------|-------------|-------------|-------------|-------------|-----------|-----------|-----------|------|------|------|------|------|------|------|--------|--------------------|
| | Non connue | Avant 1969 | Années 1970 | Années 1980 | Années 1990 | Années 2000 | 2010-2011 | 2012-2013 | 2014-2015 | 2016 | 2017 | 2018 | 2019 | 2020 | 2021 | 2022 | Total | Années connues (%) |
| Inconnue | 0 | 0 | 0 | 0 | 0 | 0 | 0 | 0 | 0 | 0 | 0 | 0 | 0 | 0 | 0 | 0 | 0 | 0 |
| Ableiges | 378 | 0 | 2131 | 11 | 3589 | 164 | 440 | 137 | 787 | 0 | 0 | 0 | 0 | 0 | 0 | 0 | 7637 | 95,05% |
| Avernes | 4426 | 0 | 0 | 0 | 0 | 0 | 0 | 0 | 0 | 0 | 0 | 0 | 0 | 0 | 0 | 353 | 4779 | 7,39% |
| Boisemont | 14 | 182 | 0 | 2735 | 3939 | 585 | 0 | 0 | 58 | 0 | 0 | 0 | 0 | 0 | 0 | 0 | 7513 | 99,81% |
| Boissy-l'Aillerie | 234 | 0 | 0 | 7346 | 3413 | 1858 | 9 | 0 | 0 | 0 | 0 | 30 | 27 | 0 | 0 | 405 | 13322 | 98,24% |
| Brignancourt | 1625 | 0 | 0 | 0 | 0 | 0 | 0 | 0 | 0 | 0 | 0 | 0 | 0 | 0 | 0 | 0 | 1625 | 0,00% |
| Cergy | 8129 | 0 | 32888 | 53512 | 4851 | 4064 | 595 | 134 | 1786 | 0 | 188 | 0 | 0 | 346 | 287 | 0 | 106779 | 92,39% |
| Chars | 9959 | 0 | 0 | 0 | 0 | 0 | 0 | 0 | 0 | 0 | 0 | 0 | 0 | 0 | 0 | 0 | 9959 | 0,00% |
| Cléry-en-Vexin | 453 | 0 | 0 | 3320 | 0 | 0 | 0 | 0 | 0 | 0 | 0 | 0 | 0 | 0 | 0 | 0 | 3773 | 88,00% |
| Commeny | 2162 | 0 | 0 | 0 | 0 | 0 | 0 | 0 | 0 | 0 | 0 | 0 | 0 | 0 | 0 | 0 | 2162 | 0,00% |
| Condecourt | 4664 | 0 | 0 | 0 | 0 | 0 | 0 | 0 | 0 | 0 | 0 | 0 | 0 | 0 | 0 | 0 | 4664 | 0,00% |
| Conflans-Sainte-Honorine | 838 | 0 | 0 | 0 | 0 | 0 | 0 | 0 | 0 | 0 | 0 | 0 | 0 | 0 | 0 | 0 | 838 | 0,00% |
| Cormeilles-en-Vexin | 537 | 0 | 0 | 0 | 11237 | 1321 | 0 | 0 | 0 | 0 | 0 | 0 | 0 | 0 | 0 | 0 | 13094 | 95,90% |

| | | | | | | | | | | | | | | | | | | | |
|-------------------------------|------|----------|-----------|---------------|---------------|----------|-----|-----|------|---|---------|---------|----|----|----|---|---|---------------|---------|
| Courcell es-sur- Viosne | 0 | 0 | 0 | 18 14 | 31 0 | 0 | 0 | 0 | 1688 | 0 | 0 | 0 | 0 | 0 | 0 | 0 | 0 | 38 12 | 100,00% |
| Courdim anche | 2427 | 0 | 0 | 66 27 | 12 33 0 | 14 50 | 0 | 290 | 0 | 0 | 40 7 | 62 7 | 0 | 0 | 0 | 0 | 0 | 24 15 8 | 89,95% |
| Ennery | 57 | 15 05 | 755 | 54 51 | 20 91 | 37 93 | 214 | 380 | 0 | 0 | 0 | 0 | 0 | 0 | 0 | 0 | 0 | 14 24 6 | 99,60% |
| Epiais- Rhus | 44 | 0 | 0 | 42 38 | 15 11 | 46 1 | 0 | 0 | 0 | 0 | 0 | 0 | 44 | 78 | 0 | 0 | 0 | 63 76 | 99,30% |
| Eragny | 7069 | 0 | 218 60 | 12 03 9 | 48 19 | 83 5 | 0 | 16 | 156 | 0 | 48 6 | 48 | 0 | 0 | 95 | 0 | 0 | 47 42 3 | 85,09% |
| Frémain ville | 4467 | 0 | 0 | 0 | 0 | 0 | 0 | 0 | 0 | 0 | 0 | 0 | 0 | 0 | 0 | 0 | 0 | 44 67 | 0,00% |
| Fréméco urt | 0 | 0 | 0 | 0 | 46 04 | 0 | 265 | 0 | 0 | 0 | 0 | 0 | 0 | 0 | 0 | 0 | 0 | 48 69 | 100,00% |
| Génicour t | 337 | 0 | 0 | 87 88 | 76 | 14 8 | 60 | 0 | 0 | 0 | 0 | 0 | 0 | 0 | 3 | 0 | 0 | 94 13 | 96,42% |
| Grisy- les- Platres | 346 | 0 | 0 | 37 32 | 18 68 | 0 | 0 | 0 | 0 | 0 | 0 | 0 | 0 | 0 | 0 | 0 | 0 | 59 46 | 94,17% |
| Hérouvill e-en- Vexin | 327 | 0 | 0 | 40 28 | 15 53 | 72 | 0 | 0 | 0 | 0 | 0 | 0 | 0 | 0 | 0 | 0 | 0 | 59 80 | 94,53% |

| Comm une | Linéaire (m) des canalisations (gravitaire et refoulement) selon l'année de création - 2022 | | | | | | | | | | | | | | | | | Années connues (%) |
|-------------------------|---|------------|----------------------------|----------------------------|----------------------------|----------------------------|-----------|-----------|------|----------|----------|----------|----------|----------|----------|----------|---------------|--------------------|
| | Non connue | Avant 1969 | An né es 19 70 | An né es 19 80 | An né es 19 90 | An né es 20 00 | 2010-2011 | 2012-2013 | 2014 | 20 16 | 20 17 | 20 18 | 20 19 | 20 20 | 20 21 | 20 22 | To tal | |
| Jouy-le- Moutie r | 5267 | 0 | 48 52 | 25 29 4 | 86 36 | 39 43 | 327 | 0 | 831 | 51 9 | 27 9 | 0 | 30 2 | 76 5 | 0 | 26 9 | 51 28 4 | 89,73% |

| | | | | | | | | | | | | | | | | | | | |
|------------------------------|-------|-------|---------------|---------------|---------------|----------|-----|-----|-----|----------|---------|---------|----------|---|---------|---------|---------------|---------------|--------|
| Le Percha y | 3747 | 0 | 0 | 0 | 0 | 0 | 0 | 0 | 0 | 0 | 0 | 0 | 0 | 0 | 0 | 0 | 0 | 37 47 | 0,00% |
| Livillier s | 37 | 0 | 0 | 23 93 | 16 4 | 31 4 | 0 | 0 | 0 | 0 | 0 | 0 | 0 | 0 | 0 | 0 | 0 | 29 07 | 98,74% |
| Longue sse | 3761 | 0 | 0 | 0 | 0 | 0 | 0 | 0 | 0 | 0 | 0 | 0 | 0 | 0 | 0 | 0 | 0 | 37 61 | 0,00% |
| Marine s | 18912 | 0 | 0 | 0 | 0 | 0 | 0 | 0 | 0 | 0 | 0 | 0 | 0 | 0 | 0 | 0 | 0 | 18 91 2 | 0,00% |
| Maurec ourt | 12600 | 0 | 0 | 0 | 0 | 0 | 0 | 0 | 0 | 0 | 0 | 0 | 0 | 0 | 0 | 0 | 0 | 12 60 0 | 0,00% |
| Menuc ourt | 148 | 0 | 78 28 | 32 31 | 36 72 | 18 34 | 581 | 840 | 945 | 29 7 | 23 9 | 0 | 15 4 | 0 | 0 | 0 | 0 | 19 76 9 | 99,25% |
| Montg eroult | 69 | 0 | 0 | 31 04 | 44 03 | 0 | 0 | 0 | 0 | 0 | 0 | 0 | 0 | 0 | 0 | 0 | 0 | 75 76 | 99,09% |
| Neuilly- en- Vexin | 0 | 0 | 0 | 0 | 0 | 0 | 0 | 0 | 0 | 0 | 0 | 0 | 0 | 0 | 0 | 0 | 0 | 0 | 0,00% |
| Neuville- sur- Oise | 5190 | 0 | 15 76 | 16 26 | 40 07 | 74 3 | 25 | 67 | 0 | 0 | 0 | 37 8 | 0 | 0 | 0 | 0 | 0 | 13 61 2 | 61,87% |
| Nucour t | 5919 | 0 | 0 | 0 | 0 | 0 | 0 | 0 | 0 | 0 | 0 | 0 | 0 | 0 | 0 | 0 | 0 | 59 19 | 0,00% |
| Osny | 2901 | 1575 | 13 27 1 | 23 14 0 | 10 26 2 | 26 54 | 0 | 137 | 703 | 11 45 | 0 | 0 | 64 6 | 0 | 0 | 51 7 | 56 95 1 | 94,91% | |
| Pontois e | 11825 | 21346 | 17 79 9 | 77 49 | 37 05 | 35 74 | 678 | 0 | 514 | 48 7 | 15 3 | 94 | 0 | 0 | 29 1 | 0 | 68 21 7 | 82,66% | |
| Puiseux - Pontois e | 124 | 0 | 0 | 0 | 32 49 | 0 | 0 | 0 | 0 | 26 1 | 0 | 24 1 | 10 54 | 0 | 0 | 80 0 | 57 29 | 97,84% | |
| Sagy | 6923 | 0 | 0 | 0 | 0 | 0 | 0 | 0 | 0 | 0 | 0 | 0 | 0 | 0 | 0 | 0 | 0 | 69 23 | 0,00% |

| | | | | | | | | | | | | | | | | | | |
|---------------------|-------|------|---------------|---------------|----------|----------|------|----|------|----------|---------|---------|---------|---------|---|---------|---------------|--------|
| Saint-Ouen-l'Aumône | 14261 | 4690 | 23 21 9 | 15 19 5 | 80 29 | 56 54 | 1468 | 55 | 1205 | 20 | 29 7 | 34 | 75 4 | 70 4 | 0 | 73 8 | 76 32 4 | 81,32% |
| Santeuil | 829 | 0 | 0 | 0 | 0 | 0 | 0 | 0 | 0 | 0 | 0 | 0 | 0 | 0 | 0 | 0 | 82 9 | 0,00% |
| Seraucourt | 14330 | 0 | 0 | 0 | 0 | 0 | 0 | 0 | 0 | 0 | 0 | 0 | 0 | 0 | 0 | 0 | 14 33 0 | 0,00% |
| Us | 6700 | 0 | 0 | 0 | 0 | 0 | 0 | 0 | 0 | 0 | 0 | 0 | 0 | 0 | 0 | 0 | 67 00 | 0,00% |
| Vallangoujard | 2391 | 0 | 0 | 0 | 0 | 0 | 0 | 0 | 0 | 18 85 | 0 | 0 | 0 | 0 | 0 | 0 | 42 76 | 44,08% |
| Vauréal | 4360 | 0 | 0 | 33 99 6 | 81 83 | 88 7 | 232 | 91 | 0 | 78 | 0 | 41 7 | 0 | 0 | 0 | 0 | 48 24 5 | 90,96% |
| Vigny | 8960 | 0 | 0 | 0 | 0 | 0 | 0 | 0 | 0 | 0 | 0 | 0 | 0 | 0 | 0 | 0 | 89 60 | 0,00% |

| Commune | Linéaire (m) des canalisations (gravitaire et refoulement) selon l'année de création - 2022 | | | | | | | | | | | | | | | | Total | Années connues (%) |
|-----------------|---|------------|-------------|-------------|-------------|-------------|-----------|-----------|-------|-------|-------|-------|-------|-------|-------|-------|--------|--------------------|
| | Non connue | Avant 1969 | Années 1970 | Années 1980 | Années 1990 | Années 2000 | 2010-2011 | 2012-2013 | 2014 | 2016 | 2017 | 2018 | 2019 | 2020 | 2021 | 2022 | | |
| SIARP | 177748 | 29298 | 126179 | 229370 | 110503 | 34353 | 4894 | 2147 | 8673 | 4692 | 2049 | 1870 | 2980 | 1893 | 676 | 3082 | 740408 | 75,99% |
| Répartition (%) | 24,01% | 3,96% | 17,04% | 30,98% | 14,92% | 4,64% | 0,66% | 0,29% | 1,17% | 0,63% | 0,28% | 0,25% | 0,40% | 0,26% | 0,09% | 0,42% | | |

| Liste des postes de refoulement et de relèvement- 2022 | | |
|--|--------------------------------------|-------|
| Commune | Voie | Bâche |
| Ableiges | Rue du Mal Leclerc | 2 |
| | Les Rives de la Viosne | 2 |
| | rue de la Prairie | 1 |
| Avernes | STEP poste | 2 |
| | STEP Chenal de dessablage | NC |
| Boisemont | Rue de Vauréal | 2 |
| | rue de l'Eglise | 1 |
| Boissy | 68 Rue Ferdinand Jacob | 2 |
| | 62 Rue Ferdinand Jacob | 2 |
| | ruelle de Beauvais | 1 |
| | 19 Rue Victor Hugo | 2 |
| | 44 Rue Ferdinand Jacob | 2 |
| | Allée du Moulin | 2 |
| | Chemin du Tunnel | 2 |
| | Rue Macaigne Fortier | 3 |
| Brignancourt | 40 Rue Victor Hugo | 3 |
| | Rue du Moulin (Raclot) | 2 |
| | Dessableur | NC |
| Cergy | STEP poste | 2 |
| | Chemin de la Guêpière | 2 |
| | rue de Vauréal | 2 |
| | sente de la rousselette | 2 |
| | Rue Pierre Vogler | 3,5 |
| | Rue de Neuville | 2 |
| | Boulevard de la Paix | 2 |
| | Av de la Plaine des Sport (Aren Ice) | 2 |
| Aren Ice 3 | NC | |
| Chars | Rue du petit Albi | 4 |
| | Rue du Clos de Chars | 1,5 |
| | STEP | 3 |
| Clery en Vexin | STEP bâche à sable | NC |
| | Route de Tillay | DIP |
| | Chemin de Mantes | 2 |
| Commeny | STEP | 2 |
| Condécourt | STEP | 2 |
| Cormeilles | Rue de l'Aubette | 2 |
| | Rue Chaudar | 2 |
| | Rue de Grisy | 2 |
| | Rue de Bréançon | 2 |
| | Allée des Champs | 2 |

| Commune | Voie | Bâche |
|---------------------|---------------------------------|-------|
| Courcelles | Rue des Marais | 1 |
| | Ch des grands Prés (SNCF) | 2 |
| | Impasse de la Tour | 2 |
| Courdimanche | chemin de Ronde | 1 |
| | Chemin Fleury | 2 |
| | Impasse François Lambert | 1,5 |
| | Rue Fleury | 2 |
| | Rue de la côte des Auges | 2,5 |
| Ennery | Rue de la Fontaine du Regard | 2,5 |
| | Rue du Perreux | 2 |
| Epiais-Rhus | Ruelle de la Vanne | 2 |
| | Rue des Chantereines | 2 |
| | Route de Vallangoujard | 2 |
| Eragny | Impasse des rosiers | 2 |
| | Rue de la Miramène | 1 |
| | 59 Rue de Neuville | 2 |
| | Sente des prés | 2 |
| | 20 Avenue Roger Guichard | 2,5 |
| | Clos du Manège | 2,5 |
| | Résidence du Bas Noyer | 2 |
| Frémainville | Chemin de Mantes | NC |
| Frémécourt | Rue de Cléry | 2 |
| Genicourt | Rue des Sablons | 2 |
| Grisy | Rue de Berval | 2 |
| | Chemin du Bois Quéris | 2 |
| | Rue de Corneilles | 2 |
| Hérouville | Rue Moucette | 2 |
| | Rue Georges Duhamel | 2 |
| | R.D.79 | 2 |
| Le Perchay | Rue de la petite barre (Lavoir) | 1 |
| | Allée de la Hallebarde | 1 |
| | STEP | 2 |
| Livilliers | Rue du Moulin | 2 |
| | Rue de Paris | 1 |
| Longuesse | STEP | 2 |
| Marines | Rue de la Métairie | 3 |
| | Boulevard de la République | 2 |
| | Allée des Grès | 2 |
| Maurecourt | ZAC des Carreaux | NC |
| | Quai Boubou Dado | NC |
| | Kléber Vasseur | NC |
| | Sente de la Saussaie | NC |

| Commune | Voie | Bâche |
|--------------------|--|-------|
| Menucourt | La Taillette | 3 |
| | Imp des Cèpes (Poiriers Gris) | 2,5 |
| Montgeroult | Rue de la Vallée | 1,5 |
| | Rue du Raidillon | 0,5 |
| | Rue Jean Perrin (RD 92) | 1,5 |
| Neuville | Bas de la boucle Ch carrière pepins | 40 |
| Nucourt | Dessableur | 1 |
| | STEP | 2 |
| Osny | Parc du Château de Grouchy | 2 |
| | 12 rue de l'Eglise (coté Grand Moulin) | 1 |
| | Rue du Petit Robinson | 1 |
| | 42 Rue Saint Jean | 2 |
| | 9 Rue de l'Abbé Léonard | 3 |
| | Rue Henri Lechaugnette | 3 |
| | Rue de Panama | 0,5 |
| | Impasse des Iles | 1 |
| | 8 Rue de l'Eglise | 1 |
| | 114 Rue de Génicourt | 2 |
| | CD92 | DIP |
| | 26 rte d'Ableiges (Colonne) | 5 |
| Pontoise | Rue des 2 Ponts | 2 |
| | Rue des Sources | 2 |
| | 3 rue JP Soutumier (Hermitage) | 10 |
| | rue de l'Hermitage | 8 |
| | Allée des Abattoirs | 10 |
| | 68 Route d'Auvers | 2 |
| | Chemin des Gares | 2 |
| | Chemin de la Prairie | 2 |
| | Chemin du Ruisseau | 2 |
| | 51 Quai Eugène Turpin | 2 |
| | 5 Quai Eugène Turpin | 2 |
| | 36 Rue de Rouen | 2 |
| | Rue de Martinprey | 8 |
| | Rue des Patis | 16 |
| | Av A. Chauvin (Université) | 4 |
| Rue Saint Martin | DIP | |
| Sagy | Rue de la Fontaine Bénite | 2 |
| | Rue des Prés / Rue Pierre Bonté | 4 |

| Commune | Voie | Bâche |
|----------------------|--------------------------------------|-------|
| Saint-Ouen | Chemin des Marais | 2 |
| | Impasse Edouard Vaillant | 1 |
| | allée Colbert (Dion Bouton) | 1 |
| | Chemin des Bourseaux | 3 |
| | Rue de Sully | 2 |
| | 5 Rue Alexandre Prachay | 2,5 |
| | Rue Martin Luther King | 1 |
| | Chemin de Liesse | 8 |
| | Rue Branly (Saint Prix) | 8 |
| | Avenue du fond Vaux | 8 |
| | Rue d'Epluches | 2,5 |
| | Quai de l'Ecluse (A15) | 16 |
| Seraincourt | Gaillonnet - 21 rue Montscient | 1 |
| | Gaillonnet - 12 chemin de la hutte | 2 |
| | D913/D43 | 2,5 |
| | Entrée Seraincourt D43 | 2,5 |
| Us | STEP | NC |
| | STEP Chenal de dessablage | NC |
| Vallangoujard | Rue du Moulin | 1 |
| | Rue Marines (D64) | 1 |
| | Rue de Pontoise (D927) | 1 |
| | Rue du Moulin | 1 |
| | Sentier de la Planche | 1 |
| Vigny | L'Abreuvoir | 2 |
| | STEP | 3 |
| | Chenal de dessable + dessableur STEP | 1,5 |
| | Cours Beaudouin | 2 |

Annexe 3 : Ouvrages d'eaux pluviales gérés par le SIARP

| Commune | Linéaire (m) du réseau collectif d'eaux pluviales en gravitaire selon le diamètre (mm) - 2022 | | | | | | | | | | | | | | | Total | Diamètres connus (%) | |
|---------------------|---|-------|-------|--------|--------|-------|-------|-------|-------|-------|--------|--------|--------|--------|-------|-------|----------------------|---------|
| | Non connu | ≤ 150 | ≤ 200 | ≤ 300 | ≤ 400 | ≤ 500 | ≤ 600 | ≤ 700 | ≤ 800 | ≤ 900 | ≤ 1000 | ≤ 1200 | ≤ 1400 | ≤ 1500 | Dalot | | | |
| Inconnue | 0 | 0 | 0 | 0 | 0 | 0 | 0 | 0 | 0 | 0 | 0 | 0 | 0 | 0 | 0 | 0 | 0 | 0,00% |
| Ableiges | 51 | 0 | 213 | 849 | 1135 | 15 | 30 | 0 | 0 | 0 | 0 | 0 | 0 | 0 | 0 | 0 | 2292 | 97,78% |
| Boissy-l'Aillerie | 670 | 3 | 203 | 1194 | 613 | 878 | 181 | 0 | 843 | 172 | 469 | 59 | 0 | 0 | 0 | 0 | 5286 | 87,33% |
| Cormeilles-en-Vexin | 375 | 94 | 379 | 1033 | 812 | 461 | 54 | 0 | 0 | 0 | 0 | 0 | 0 | 0 | 5 | 3214 | 88,32% | |
| Ennery | 1669 | 801 | 665 | 3872 | 1693 | 1020 | 2685 | 21 | 378 | 152 | 460 | 163 | 0 | 0 | 5 | 13584 | 87,71% | |
| Epiais-Rhus | 921 | 72 | 291 | 657 | 415 | 78 | 0 | 0 | 0 | 0 | 0 | 0 | 0 | 0 | 0 | 0 | 2434 | 62,14% |
| Frémenville | 0 | 0 | 0 | 713 | 497 | 22 | 119 | 0 | 0 | 0 | 0 | 0 | 0 | 0 | 0 | 0 | 1351 | 100,00% |
| Frémécourt | 458 | 0 | 98 | 415 | 267 | 0 | 0 | 0 | 0 | 0 | 0 | 0 | 0 | 0 | 0 | 0 | 1237 | 62,97% |
| Génicourt | 263 | 0 | 60 | 98 | 154 | 282 | 0 | 0 | 0 | 0 | 0 | 0 | 0 | 0 | 0 | 0 | 857 | 69,32% |
| Grisy-les-Plâtres | 24 | 30 | 137 | 925 | 447 | 42 | 336 | 0 | 0 | 0 | 0 | 0 | 0 | 0 | 77 | 2017 | 98,79% | |
| Hérouville-en-Vexin | 29 | 219 | 137 | 343 | 325 | 0 | 0 | 41 | 0 | 0 | 0 | 0 | 0 | 0 | 12 | 1105 | 97,40% | |
| Livilliers | 22 | 12 | 0 | 161 | 80 | 0 | 62 | 0 | 0 | 0 | 0 | 0 | 0 | 0 | 0 | 0 | 338 | 93,44% |
| Montgeroult | 80 | 100 | 108 | 294 | 77 | 163 | 0 | 0 | 0 | 0 | 1 | 0 | 0 | 0 | 0 | 0 | 823 | 90,24% |
| Pontoise | 203 | 1 | 13 | 270 | 60 | 15 | 46 | 0 | 0 | 0 | 46 | 635 | 336 | 915 | 1 | 2541 | 92,01% | |
| SIARP | 4767 | 1333 | 2303 | 10821 | 6574 | 2976 | 3513 | 62 | 1221 | 324 | 975 | 857 | 336 | 915 | 100 | 37078 | 87,14% | |
| Répartition (%) | 12,86% | 3,60% | 6,21% | 29,19% | 17,73% | 8,03% | 9,48% | 0,17% | 3,29% | 0,87% | 2,63% | 2,31% | 0,91% | 2,47% | 0,27% | | | |

| Commune | Grille | | | Grille avaloir | | | Avaloir | | | Ensemble 2022 |
|---------------------|------------------|------------------|----------------|------------------|------------------|----------------|------------------|------------------|---------------|---------------|
| | sans décantation | avec décantation | non renseignée | sans décantation | avec décantation | non renseignée | sans décantation | avec décantation | non renseigné | |
| Ableiges | 18 | 5 | 26 | 6 | 0 | 3 | 18 | 8 | 12 | 96 |
| Boissy-l'Aillerie | 7 | 8 | 47 | 9 | 6 | 11 | 7 | 2 | 41 | 138 |
| Cormeilles-en-Vexin | 24 | 1 | 27 | 0 | 0 | 0 | 18 | 12 | 21 | 103 |
| Ennery | 83 | 16 | 42 | 11 | 21 | 2 | 37 | 6 | 3 | 221 |
| Epias-Rhus | 2 | 0 | 2 | 2 | 1 | 4 | 6 | 4 | 17 | 38 |
| Frémainville | 0 | 0 | 0 | 0 | 0 | 0 | 0 | 0 | 0 | 0 |
| Frémécourt | 29 | 3 | 15 | | 0 | 0 | 9 | 1 | 6 | 63 |
| Génicourt | 16 | 1 | 25 | 2 | 0 | 0 | 25 | 2 | 1 | 72 |
| Grisy-les-Plâtres | 2 | 0 | 4 | 1 | 0 | 14 | 1 | 0 | 26 | 48 |
| Hérouville-en-Vexin | 14 | 1 | 7 | 5 | 0 | 0 | 16 | 1 | 1 | 45 |
| Livilliers | 0 | 8 | 0 | 0 | 0 | 0 | 9 | 0 | 0 | 17 |
| Montgeroult | 2 | 3 | 38 | | 0 | 4 | 2 | | 25 | 74 |
| Pontoise | 2 | 3 | 29 | 6 | 4 | 13 | 7 | 4 | 76 | 144 |
| SIARP | 199 | 49 | 262 | 42 | 32 | 51 | 155 | 40 | 229 | 1059 |

| Commune | Puisard | Chambre à sable | Mare / Bassin / Zone inondable | Déshuileur / séparateur d'hydrocarbure |
|---------------------|---------|-----------------|--------------------------------|--|
| Ableiges | 12 | 0 | 1 | 1 |
| Boissy-l'Aillerie | 6 | 0 | 5 | 1 |
| Cormeilles-en-Vexin | 10 | 2 | 0 | 0 |
| Ennery | 2 | 3 | 10 | 7 |
| Epias-Rhus | 0 | 0 | 0 | 0 |
| Frémainville | 0 | 0 | 0 | 0 |
| Frémécourt | 3 | 0 | 0 | 0 |
| Génicourt | 3 | 0 | 0 | 0 |
| Grisy-les-Plâtres | 0 | 0 | 0 | 0 |
| Hérouville-en-Vexin | 2 | 0 | 0 | 0 |
| Livilliers | 0 | 2 | 1 | 0 |
| Montgeroult | 21 | 0 | 0 | 0 |
| Pontoise | 0 | 0 | 2 | 0 |
| SIARP | 59 | 7 | 19 | 9 |

Annexe 4 : inspection télévisée des réseaux d'eaux usées

| Commune | Linéaire de réseau (m) inspectés / non inspectés en 2022 | | | |
|-----------------------|--|------------------|----------------|--------------|
| | Non inspecté | Inspecté en 2022 | Total inspecté | Inspecté (%) |
| Ableiges | 410,00 | 0,00 | 6 361,00 | 93,94% |
| Avernes | 5 212,00 | 531,05 | 531,05 | 9,25% |
| Boisemont | 343,00 | 0,00 | 7 061,00 | 95,37% |
| Boissy-l'Aillerie | 111,00 | 253,40 | 11 315,00 | 99,03% |
| Brignancourt | 1 560,00 | 0,00 | 0,00 | 0,00% |
| Cergy | 13 222,00 | 1 677,80 | 84 922,00 | 86,53% |
| Chars | 9 959,00 | 0,00 | 0,00 | 0,00% |
| Cléry-en-Vexin | 2 242,00 | 0,00 | 0,00 | 0,00% |
| Commeny | 2 354,00 | 0,00 | 0,00 | 0,00% |
| Condécourt | 4 358,00 | 0,00 | 0,00 | 0,00% |
| Cormeilles-en-Vexin | 2 857,00 | 146,20 | 8 841,00 | 75,58% |
| Courcelles-sur-Viosne | 0,00 | 0,00 | 3 603,00 | 100,00% |
| Courdimanche | 1 212,70 | 0,00 | 19 997,00 | 94,28% |
| Ennery | 678,00 | 0,00 | 13 218,00 | 95,12% |
| Epiais-Rhus | 20,00 | 0,00 | 5 311,00 | 99,62% |
| Eragny | 4 205,10 | 35 307,49 | 38 676,00 | 90,19% |
| Frémainville | 4 270,00 | 0,00 | 0,00 | 0,00% |
| Frémécourt | 227,00 | 25,10 | 4 164,00 | 94,83% |
| Génicourt | 113,00 | 44,65 | 8 774,00 | 98,73% |
| Grisy-les-Plâtres | 11,00 | 0,00 | 5 187,00 | 99,79% |
| Hérouville | 8,00 | 0,00 | 4 384,00 | 99,82% |
| Jouy-le-Moutier | 0,00 | 601,15 | 47 455,00 | 100,00% |
| Le Perchay | 386,21 | 0,00 | 3 270,29 | 89,44% |
| Livilliers | 0,00 | 0,00 | 2 620,00 | 100,00% |
| Longuesse | 587,00 | 0,00 | 2 873,00 | 83,03% |
| Marines | 0,00 | 15 805,55 | 17 224,00 | 100,00% |
| Maurecourt | 9 474,35 | 29,80 | 46,65 | 0,49% |
| Menucourt | 474,00 | 250,05 | 18 352,00 | 97,48% |
| Montgeroult | 3 216,00 | 0,00 | 3 478,00 | 51,96% |
| Neuville-sur-Oise | 946,30 | 0,00 | 8 769,00 | 90,26% |

| Commune | Linéaire de réseau (m) inspectés / non inspectés en 2020 | | | |
|---------------------|--|------------------|----------------|--------------|
| | Non inspecté | Inspecté en 2021 | Total inspecté | Inspecté (%) |
| Nucourt | 5 919,00 | 33,96 | 0,00 | 0,00% |
| Osny | 7 142,25 | 4 415,75 | 46 264,00 | 86,63% |
| Pontoise | 3 098,15 | 214,78 | 58 730,00 | 94,99% |
| Puiseux-Pontoise | 0,00 | 0,00 | 3 696,00 | 100,00% |
| Sagy | 7 532,00 | 0,00 | 0,00 | 0,00% |
| Saint-Ouen-l'Aumône | 4 792,10 | 213,75 | 56 079,00 | 92,13% |
| Santeuil | 509,00 | 0,00 | 0,00 | 0,00% |
| Seraincourt | 12 015,00 | 0,00 | 0,00 | 0,00% |
| Us | 6 700,00 | 0,00 | 0,00 | 0,00% |
| Vallangoujard | 0,00 | 0,00 | 0,00 | 0,00% |
| Vauréal | 0,00 | 35,20 | 44 294,00 | 100,00% |
| Vigny | 8 600,00 | 48,30 | 48,30 | 0,56% |
| SIARP | 124 764,16 | 59 633,98 | 535 544,29 | 81,11% |

| Commune ¹ | Linéaire de branchement (m) inspectés/non inspectés en 2021 | | | | Linéaire (m) de branchement selon l'état des canalisations ² | | | |
|-----------------------|---|------------------|----------------|--------------|---|------------|---------|--------------|
| | Non inspecté | Inspecté en 2021 | Total inspecté | Inspecté (%) | bon | acceptable | mauvais | à renouveler |
| Ableiges | 1 738 | 0 | 154 | 8,14% | 154 | 0 | 0 | 0 |
| Avernes | - | 8,98 | - | - | - | - | - | - |
| Boisemont | 301 | 0 | 1316 | 81,39% | 1 238 | 51 | 22 | 6 |
| Boissy-l'Aillerie | 477 | 0 | 2920 | 85,96% | 2 698 | 126 | 93 | 14 |
| Brignancourt | - | 0 | - | - | - | - | - | - |
| Cergy | 24 315 | 1091,55 | 3424,35 | 12,34% | 2 198 | 164 | 131 | 56 |
| Chars | - | 0 | - | - | - | - | - | - |
| Cléry-en-Vexin | - | 101,65 | - | - | - | - | - | - |
| Commeny | - | 0 | - | - | - | - | - | - |
| Condécourt | - | 0 | - | - | - | -- | - | - |
| Corneilles-en-Vexin | 2 165 | 0 | 5 | 0,23% | 5 | 0 | 0 | 0 |
| Courcelles-sur-Viosne | 522 | 0 | 125 | 19,32% | 104 | 0 | 10 | 0 |
| Courdimanche | 5 908 | 0 | 443,8 | 6,99% | 198 | 0 | 0 | 12 |
| Ennery | 1 472 | 0 | 3578 | 70,85% | 3 264 | 0 | 273 | 35 |
| Epiais-Rhus | 62 | 0 | 1136 | 94,82% | 948 | 80 | 83 | 5 |
| Eragny | 10 856 | 4156,16 | 3006,2 | 21,69% | 1 621 | 310 | 258 | 93 |
| Frémainville | - | 0 | - | - | - | - | - | - |
| Frémécourt | 806 | 0 | 4 | 0,49% | 4 | 0 | 0 | 0 |
| Génicourt | 70 | 0 | 1219 | 94,57% | 997 | 176 | 44 | 3 |
| Grisy-les-Plâtres | 398 | 0 | 969 | 70,89% | 896 | 52 | 10 | 2 |
| Hérouville | 142 | 0 | 740 | 83,90% | 682 | 20 | 16 | 29 |
| Jouy-le-Moutier | 1 156 | 809,3 | 15364,25 | 93,00% | 624 | 128 | 50 | 0 |
| Le Perchay | - | 1091,47 | - | - | - | - | - | - |
| Livilliers | 25 | 1063,04 | 731 | 96,69% | 709 | 3 | 18 | 0 |
| Longuesse | - | 0 | - | - | - | - | - | - |
| Marines | - | 467,25 | - | - | - | - | - | - |
| Maurecourt | | 10,9 | | | | | | |
| Menucourt | 1 943 | 62,75 | 7905 | 80,27% | 6 728 | 17 | 713 | 387 |
| Montgeroult | 586 | 0 | 24 | 3,93% | 20 | 0 | 4 | 0 |
| Neuville-sur-Oise | 973 | 0 | 2419 | 71,31% | 2 147 | 63 | 121 | 5 |

¹ Les linéaires de branchements des communes du Vexin adhérentes au SIARP au 1^{er} janvier 2020 ne sont pas connus.

² Données de 2019 car le SIG ne permet pas encore d'obtenir ces informations au moment de la rédaction du RPQS.

| Commune ¹ | Linéaire de branchement (m) inspectés/non inspectés en 2021 | | | | Linéaire (m) de branchement selon l'état des canalisations ² | | | |
|----------------------|---|------------------|----------------|--------------|---|------------|---------|--------------|
| | Non inspecté | Inspecté en 2021 | Total inspecté | Inspecté (%) | bon | acceptable | mauvais | à renouveler |
| Nucourt | - | - | - | - | - | - | - | - |
| Osny | 17 869 | 8,7 | 975,7 | 5,18% | 1 119 | 127 | 61 | 18 |
| Pontoise | 14 074 | 60,6 | 5695,75 | 28,81% | 2 586 | 383 | 443 | 127 |
| Puiseux-Pontoise | 109 | 0 | 1031 | 90,44% | 902 | 61 | 94 | 16 |
| Sagy | - | - | - | - | - | - | - | - |
| Saint-Ouen-l'Aumône | 11 003 | 49,3 | 10719,2 | 49,35% | 4 901 | 354 | 534 | 199 |
| Santeuil | - | - | - | - | - | - | - | - |
| Seraincourt | - | - | - | - | - | - | - | - |
| Us | - | - | - | - | - | - | - | - |
| Vauréal | 4 831 | 10352,6 | 12 059 | 71,40% | 2 571 | 289 | 49 | 35 |
| Vigny | - | - | - | - | - | - | - | - |
| SIARP | 101 800 | 19325,55 | 75 965 | 42,73% | | | | |
| | | | | | Répartition (%) | | | |
| | | | | | 85,22 | 5,49 | 6,91 | 2,38 |

¹ Les linéaires de branchements des communes du Vexin adhérentes au SIARP au 1^{er} janvier 2020 ne sont pas connus.

² Données de 2019 car le SIG ne permet pas encore d'obtenir ces informations au moment de la rédaction du RPQS..

Annexe 5 : Intervention d'urgence sur les ouvrages d'eaux usées

| Commune | 2012 | 2013 | 2014 | 2015 | 2016 | 2017 | 2018 | 2019 | 2020 | 2021 | 2022 |
|---------------------------|------|------|------|------|------|------|------|------|------|------|------|
| Ableiges | - | - | 1 | 2 | 2 | 3 | 3 | 3 | 2 | 0 | 1 |
| Avernes | - | - | - | - | - | - | - | - | 3 | 1 | 0 |
| Boisemont | 0 | 0 | 0 | 1 | 2 | 0 | 3 | 1 | 0 | 0 | 0 |
| Boissy-l'Aillerie | 1 | 0 | 2 | 6 | 17 | 5 | 8 | 8 | 15 | 1 | 1 |
| Brignancourt | - | - | - | - | - | - | - | - | 0 | 0 | 0 |
| Cergy | 47 | 29 | 35 | 40 | 78 | 57 | 32 | 57 | 38 | 7 | 14 |
| Chars | - | - | - | - | - | - | - | - | 5 | 1 | 1 |
| Cléry-en-Vexin | - | - | - | - | - | - | - | - | 2 | 0 | 2 |
| Commeny | - | - | - | - | - | - | - | - | 0 | 1 | 0 |
| Condécourt | - | - | - | - | - | - | - | - | 3 | 0 | 1 |
| Cormeilles-en-Vexin | - | - | 0 | 1 | 6 | 6 | 4 | 8 | 4 | 0 | 1 |
| Courcelles-sur-Viosne | - | - | 0 | 1 | 1 | 1 | 1 | 3 | 2 | 0 | 1 |
| Courdimanche | 3 | 2 | 4 | 8 | 14 | 5 | 6 | 6 | 2 | 0 | 1 |
| Ennery | 3 | 4 | 2 | 2 | 6 | 2 | 4 | 6 | 6 | 2 | 2 |
| Epiais-Rhus | 2 | 1 | 5 | 3 | 4 | 1 | 4 | 5 | 5 | 1 | 2 |
| Eragny | 20 | 12 | 18 | 19 | 37 | 18 | 17 | 13 | 26 | 0 | 9 |
| Frémainville ⁹ | - | - | - | - | - | - | - | - | 0 | 0 | 1 |
| Frémécourt | - | - | 0 | 1 | 3 | 0 | 1 | 2 | 8 | 1 | 2 |
| Génicourt | 1 | 0 | 3 | 0 | 5 | 18 | 1 | 5 | 5 | 0 | 0 |
| Grisy-les-Plâtres | 2 | 3 | 2 | 0 | 11 | 1 | 3 | 2 | 1 | 0 | 0 |
| Hérouville | 0 | 0 | 1 | 0 | 4 | 0 | 3 | 7 | 19 | 1 | 2 |
| Jouy-le-Moutier | 26 | 13 | 12 | 23 | 16 | 16 | 16 | 18 | 12 | 3 | 6 |
| Le Perchay | - | - | - | - | - | - | - | - | 0 | 0 | 1 |
| Livilliers | 0 | 0 | 1 | 0 | 1 | 6 | 1 | 1 | 0 | 0 | 0 |
| Longuesse | - | - | - | - | - | - | - | - | 0 | 0 | 0 |
| Marines | - | - | - | - | - | - | - | - | 12 | 2 | 2 |
| Maurecourt | - | - | - | - | - | - | - | - | - | 0 | 4 |
| Menucourt | 17 | 18 | 10 | 15 | 16 | 34 | 3 | 7 | 17 | 8 | 2 |
| Montgeroult | - | - | 0 | 1 | 2 | 9 | 2 | 8 | 13 | 2 | 0 |
| Neuville-sur-Oise | 0 | 1 | 1 | 1 | 3 | 0 | 0 | 0 | 0 | 0 | 1 |
| Nucourt | - | - | - | - | - | - | - | - | 0 | 0 | 0 |
| Osny | 16 | 14 | 7 | 14 | 56 | 29 | 32 | 26 | 59 | 7 | 9 |
| Pontoise | 46 | 27 | 24 | 39 | 44 | 55 | 43 | 53 | 48 | 14 | 8 |
| Puiseux-Pontoise | 0 | 1 | 1 | 2 | 2 | 4 | 4 | 0 | 1 | 0 | 0 |
| Sagy | - | - | - | - | - | - | - | - | 3 | 1 | 4 |
| Saint-Ouen-l'Aumône | 30 | 21 | 20 | 33 | 43 | 35 | 28 | 20 | 21 | 0 | 8 |
| Santeuil | - | - | - | - | - | - | - | - | 0 | 0 | 0 |
| Seraincourt ⁹ | - | - | - | - | - | - | - | - | 0 | 0 | 1 |
| Us | - | - | - | - | - | - | - | - | 0 | 0 | 2 |
| Vallangoujard | - | - | - | - | - | - | - | - | - | - | 1 |
| Vauréal | 12 | 5 | 6 | 11 | 11 | 16 | 10 | 13 | 19 | 0 | 3 |
| Vigny | - | - | - | - | - | - | - | - | 5 | 0 | 0 |
| SIARP | 226 | 152 | 158 | 223 | 384 | 321 | 229 | 272 | 356 | 230 | 93 |

Annexe 6 : inspection télévisée des réseaux d'eaux pluviales

| Commune | Linéaire de canalisations (m) inspectées/non inspectées | | | | Linéaire (m) du réseau selon l'état des canalisations | | | | |
|---------------------|---|------------------|----------------|-----------------|---|------------|---------|--------------|---------------|
| | Non inspecté | Inspecté en 2021 | Total inspecté | Inspectés (%) | Bon | Acceptable | Mauvais | A renouveler | Non renseigné |
| Ableiges | 278 | 0 | 2 015 | 87,88% | 1 301 | 45 | 27 | 9 | 882 |
| Boissy-l'Aillerie | 943 | 0 | 4 364 | 82,22% | 2 500 | 656 | 356 | 43 | 54 |
| Cormeilles-en-Vexin | 1 216 | 0 | 1 990 | 62,07% | 612 | 40 | 638 | 222 | 1 694 |
| Ennery | 6 762 | 0 | 6 696 | 49,75% | 3 350 | 1 321 | 532 | 102 | 597 |
| Epiais-Rhus | 148 | 0 | 1 699 | 91,97% | 258 | 275 | 626 | 196 | 2 |
| Frémécourt | 472 | 0 | 766 | 61,88% | 137 | 17 | 209 | 125 | 750 |
| Grisy-les-Plâtres | 889 | 86 | 1 034 | 53,77% | 274 | 56 | 319 | 32 | 17 |
| Hérouville | 93 | 0 | 910 | 90,73% | 583 | 218 | 106 | 0 | 3 |
| Livilliers | 0 | 0 | 206 | 99,93% | 90 | 45 | 40 | 12 | 0 |
| Montgeroult | 319 | 0 | 507 | 61,36% | 148 | 23 | 68 | 19 | 570 |
| Pontoise | 2 000 | 0 | 9 | 0,45% | 145 | 71 | 32 | 49 | 0 |
| SIARP | 10 299 | | 20 195 | 66,23% | 9 398 | 2 767 | 2 953 | 809 | 4 569 |
| | | | | Répartition (%) | 45,85 % | 13,50 % | 14,41 % | 3,95 % | 22,29 % |

Annexe 7 : Petits travaux sur les ouvrages d'eaux usées

| Commune | Rue | Nature des travaux | Date travaux | Montant (€ HT) |
|-------------------|------------------------------|--|-------------------------|----------------|
| Diverses communes | | 2 ^{ème} campagne de changement de tampons 50 tampons | Tout au long de l'année | 37 427,96 € |
| AVERNES | RD81 | Remplacement d'un tampon | mai-22 | 928,19 € |
| AVERNES | STEP | Dépose motoréducteur | janvier-22 | 6 063,72 € |
| BOISEMONT | Maréchal Leclerc (28 rue du) | Reprise d'un branchement suite affaissement de chaussée | mai-22 | 2 688,08 € |
| BOISEMONT | Mûriers 3 (sente des) | Remise à niveau d'un tampon | mai-22 | 937,38 € |
| BOISSY-L'AILLERIE | PR Hugo (rue Victor Hugo) | Passage de fourreaux pour future armoire entre l'armoire et le poste | mars-22 | 3 261,13 € |
| BOISSY-L'AILLERIE | Puiseux (chemin de) | Remplacement d'un tampon volé | avril-22 | 784,81 € |
| BRIGNANCOURT | PR Moulin (42 rue du) | Divers travaux sur le poste de refoulement | nov-22 | 7 426,05 € |
| BRIGNANCOURT | PR Moulin (42 rue du) | Pose d'une trappe | nov-22 | 915,00 € |
| BRIGNANCOURT | PR Moulin (42 rue du) | Remplacement station de relevage | mai-22 | 9 603,11 € |
| CERGY | Genottes (avenue des) | 2 ^{ème} campagne de changement de tampons 1 un. | février-22 | 0,00 € |
| CERGY | PR AREN'ICE | Remise en état du ballon anti-bélier | janvier-22 | 1 580,10 € |
| CERGY | PR Vauréal (route de) | Création d'un socle béton pour armoire | oct-22 | 1 185,25 € |
| CERGY | PR Vogler (rue Pierre) | Remplacement armoire électrique | août-22 | 9 847,56 € |
| CERGY | PR Vogler (rue Pierre) | Terrassement pour tranchée électrique et socle pour armoire | août-22 | 5 605,30 € |
| CERGY | PR Vogler (rue Pierre) | Création d'une marche en béton pour armoire électrique | oct-22 | 689,00 € |
| CERGY | Scheringa (rue Pierre) | Changement d'un tampon EU | oct-22 | 2 093,10 € |
| CERGY | Vauréal (route de) | Remplacement armoire électrique | octobre-22 | 10 648,19 € |
| CHARS | Bontemps (avenue du) | Changement d'un tampon EU | nov-22 | 1 245,00 € |
| CHARS | Église (3 rue de l') | Changement d'un tampon EU | nov-22 | 566,00 € |
| CHARS | Marines (25 rue de) | Changement d'un tampon EU | nov-22 | 1 000,00 € |
| CHARS | Marines (27 rue de) | Changement d'un tampon EU | août-22 | 1 000,00 € |
| CLÉRY-EN-VEXIN | Mantes (rue de) | Changement d'un tampon EU | oct-22 | 767,00 € |
| CLÉRY-EN-VEXIN | STEP | Clôture à déplacer et piste à élargir | oct-22 | 1 339,36 € |
| CLÉRY-EN-VEXIN | Tillay (rue du) | Prolongement d'un trop plein en Ø125 mm PVC | mai-22 | 6 192,98 € |
| COMMENY | Hurée (rue de la) | Un changement de tampon et un dégagement d'un autre tampon | juil-22 | 780,40 € |

| Commune | Rue | Nature des travaux | Date travaux | Montant (€ HT) |
|---------------------|--------------------------------|---|--------------|----------------|
| COMMENY | STEP | Pompe de recirculation | février-22 | 1 524,43 € |
| COMMENY | STEP | Fourniture et pose d'un portail battant en acier | avril-22 | 2 185,98 € |
| ÉRAGNY | Accacias (11 allée des) | Changement d'un tampon Solo SIARP | mai-22 | 730,28 € |
| ÉRAGNY | Brel (rue Jacques) | Changement d'une chute accompagnée | janvier-22 | 670,50 € |
| ÉRAGNY | Brise (2 rue de la) | Changement d'un tampon | mars-22 | 561,05 € |
| ÉRAGNY | Chemin Vert | 2 ^{ème} campagne de changement de tampons 1 un. | mars-22 | 0,00 € |
| ÉRAGNY | Commerce (17 rue du) | Intervention sur branchement cassé - dégagement regard borgne et création d'un regard de visite | janvier-22 | 8 403,06 € |
| ÉRAGNY | Guichard (115 avenue Roger) | Remplacement d'un tampon | juin-22 | 856,50 € |
| ÉRAGNY | PR Bas de la Boucle | Fauchage | mai-22 | 2 130,17 € |
| ÉRAGNY | Halage (53 chemin de) | Mise à niveau d'un tampon sous voirie | nov-22 | 879,00 € |
| ÉRAGNY | St-Ouen (1 rue de) | Changement d'un tampon EU | nov-22 | 776,00 € |
| FRÉMÉCOURT | Cléry (rue de) | Réparation du refoulement | oct-22 | 19 183,60 € |
| GÉNICOURT | Morvilliers (4 rue de) | Changement d'un tampon EU | oct-22 | 726,80 € |
| GRISY-LES-PLÂTRES | Soleil (place du) | 2 ^{ème} campagne de changement de tampons 1 un. | janvier-22 | 0,00 € |
| HÉROUVILLE-EN-VEXIN | Duhamel (16 rue Georges) | Chute accompagnée à repositionner | nov-22 | 786,00 € |
| JOUY LE MOUTIER | Église (25 rue de l') | 2 ^{ème} campagne de changement de tampons 1 un. | mars-22 | 0,00 € |
| JOUY-LE-MOUTIER | Falaises (75 rue des) | Scellement d'un tampon | juil-22 | 762,00 € |
| JOUY-LE-MOUTIER | Levant (cour du) | Dégagement d'un tampon | sept-22 | 418,00 € |
| JOUY-LE-MOUTIER | Pendants (14 rue des) | Reprise d'un branchement EU | déc-22 | 2 427,22 € |
| LONGUESSE | Grande Rue et rue de l'Aubette | 2 ^{ème} campagne de changement de tampons 15 un. | février-22 | 0,00 € |
| LONGUESSE | Roches (rue des) | 2 ^{ème} campagne de changement de tampons 6 un. | février-22 | 0,00 € |
| MARINES | STEP | Installation d'une visse d'Archimède | février-22 | 840,09 € |
| MAURECOURT | Butte des Groues | Scellement d'une boîte de branchement | février-22 | 420,04 € |
| MENUCOURT | Bois de l'Orient (37 allée du) | Remise à niveau du TN | déc-22 | 1 357,83 € |
| MENUCOURT | Saillancourt (1bis rue de) | Changement d'un tampon | mai-22 | 885,17 € |
| NEUVILLE-SUR-OISE | Accès STEU | Elagage | oct-22 | 5 265,25 € |

| Commune | Rue | Nature des travaux | Date travaux | Montant (€ HT) |
|---------------------|--|--|------------------|----------------|
| NEUVILLE-SUR-OISE | Cotes de Vanne (rue des) | Remblaiement d'un sondage y compris maçonnerie et enrobés | avril-22 | 2 583,34 € |
| NUCOURT | Dangu (chemin de) | Extension de réseau eaux usées | septembre-22 | 73 661,02 € |
| NUCOURT | Gare (1 et 3 rue de la) | 2 ^{ème} campagne de changement de tampons 3 un. | mars-22 | 0,00 € |
| NUCOURT | STEP | Adaptation des conduites d'alimentation | février-22 | 2 385,58 € |
| OSNY | Briand (45 rue Aristide) | 2 ^{ème} campagne de changement de tampons 1 un. | mars-22 | 0,00 € |
| OSNY | CD92 | Enrobé à froid sous pont lourd | avril-22 | 456,43 € |
| OSNY | PR Petit Albi | Condamnation de la fenêtre suite au vandalisme des carreaux de verre | avril-22 | 1 805,62 € |
| PONTOISE | Angle Hôtel de Ville / Corne | Réparation d'un branchement EU cassé | mai-22 | 2 423,34 € |
| PONTOISE | Bretonnerie (rue de la) | 2 ^{ème} campagne de changement de tampons 1 un. | janvier-22 | 0,00 € |
| PONTOISE | Butin (25 rue Pierre) | Chemisage du branchement et création de la boîte de branchement sous trottoir | déc-22 | 7 628,80 € |
| PONTOISE | Cézanne (16 rue) | Changement d'un tampon EU | août-22 | 726,80 € |
| PONTOISE | Hermitage (26 rue de l') | Changement d'un tampon EU | août-22 | 751,50 € |
| PONTOISE | Hermitage (angle Hugo) | Étanchéité de 2 regards EU et UN et remblais entre les 2 ouvrages suite un affaissement de la voirie | juil-22 | 2 039,50 € |
| PONTOISE | Hôtel de Ville (7 place de l') | Reprise d'un branchement | mars-22 | 5 063,44 € |
| PONTOISE | Lemercier (12 rue) | Reprise de branchement | janvier-22 | 6 243,42 € |
| PONTOISE | Maison Rouge (avenue de) | Remplacement de 2 cadres et tampons de branchement sous trottoir | oct-22 | 1 504,00 € |
| PONTOISE | M ^{al} de Lattre de Tassigny (1 av. du) | Reprise du scellement autour du tampon devant le portail de la mosquée | février-22 | 484,61 € |
| PONTOISE | Notre-Dame (place de) | 2 ^{ème} campagne de changement de tampons 3 un. | février-22 | 0,00 € |
| PONTOISE | Piscine (place de la) | Remise à niveau d'un tampon | juin-22 | 1 655,10 € |
| PONTOISE | Rouen (6-8 rue de) | Changement de galettes de 2 tampons et scellement d'un autre tampon | oct-22 | 1 497,10 € |
| PONTOISE | Saint Jean (18 rue) | Changement d'un tampon d'une boîte de branchement EU | juil-22 | 484,50 € |
| PONTOISE | Saint Jean (7 rue) | Changement d'un tampon EU d'une boîte de branchement | mai-22 | 488,02 € |
| PONTOISE | Saint-Martin (6 - 8 rue) | Changement d'un tampon EU | oct-22 | 894,95 € |
| PONTOISE | Séré Depoin (18 rue) | Reprise d'un branchement | 21 au 23 mars 22 | 3 016,63 € |
| SAINT-OUEN L'AUMÔNE | Allende (2 rue Salvador) | Mise à disposition d'une équipe | mars-22 | 2 264,75 € |
| SAINT-OUEN L'AUMÔNE | Allende (rue Salvador) | Reprise de branchement eaux usées en amiante | février-22 | 2 585,56 € |

| Commune | Rue | Nature des travaux | Date travaux | Montant (€ HT) |
|---------------------|---|--|--------------|----------------|
| SAINT-OUEN L'AUMÔNE | Béthunes (giratoire des Trois Caravelles) | 2 ^{ème} campagne de changement de tampons 3 un. | janvier-22 | 0,00 € |
| SAINT-OUEN L'AUMÔNE | Brossolette (7 rue Pierre) | Reprise d'un affaissement sous trottoir | août-22 | 2 351,00 € |
| SAINT-OUEN L'AUMÔNE | Chapelle (rue de la) | Remplacement du transport Ø mm sur ml | avril-22 | 91 215,47 € |
| SAINT-OUEN L'AUMÔNE | Château (avenue du) | Changement de 11 tampons | février-22 | 8 650,42 € |
| SAINT-OUEN L'AUMÔNE | Gaulle (avenue du G ^{al} de) | Changement de 4 tampons. Prestation de nuit | mars-22 | 6 939,40 € |
| SAINT-OUEN L'AUMÔNE | Leclerc (rue du Gal) | Intervention suite affaissement | juin-22 | 17 233,74 € |
| SAINT-OUEN L'AUMÔNE | Liesse (gare routière) | 2 ^{ème} campagne de changement de tampons 1 un. | mars-22 | 0,00 € |
| SAINT-OUEN L'AUMÔNE | Luther King (rue Martin) | Reprise du poste de refoulement | juin-22 | 13 780,20 € |
| SAINT-OUEN L'AUMÔNE | Luther King (rue Martin) | Changement d'une trappe + ouverture et remblai | juin-22 | 6 213,35 € |
| SAINT-OUEN L'AUMÔNE | Mail (98 rue du) | Installation d'une manchette inox | sept-22 | 12 449,00 € |
| SAINT-OUEN L'AUMÔNE | Parc (61 et 61 bis rue du) | 2 ^{ème} campagne de changement de tampons 2 un. | avril-22 | 0,00 € |
| SAINT-OUEN L'AUMÔNE | Parc (rue du) passage piéton | Changement d'un tampon | mai-22 | 675,75 € |
| SAINT-OUEN L'AUMÔNE | Petit Bois (sente du) | Réparation d'une aération | juin-22 | 6 798,38 € |
| SAINT-OUEN L'AUMÔNE | Ponts (sente du Petit) | Réhausse d'un tampon | avril-22 | 2 282,05 € |
| SAINT-OUEN L'AUMÔNE | PR St Prix | Changement d'une trappe sur poste de relevage | mai-22 | 6 494,74 € |
| SERAINCOURT | Normande (44 rue) | 2 ^{ème} campagne de changement de tampons 1 un. | mars-22 | 0,00 € |
| VALLANGOJARD | Marines (88 rue de) | Changement d'un tampon EU | déc-22 | 767,00 € |
| VAURÉAL | Enfance (4 rue de l') | Scellement d'un tampon | juin-22 | 532,07 € |
| VAURÉAL | Oise (boulevard de l') | 2 ^{ème} campagne de changement de tampons 2 un. | février-22 | 0,00 € |
| DIVERSES COMMUNES | STEP | Mise à disposition de big-bag de sable 0/4 | nov-22 | 1 125,00 € |

| Nom des postes | Nature des travaux | Montant (€ HT) |
|----------------------------|---|----------------|
| SGL2 - PR BAS DE LA BOUCLE | Diag Inverseur de source | 2 70,92 € |
| | Remise en état chaine dégrilleur | 1 470,44 € |
| | Diagnostic Pompe 2 | 3 072,45 € |
| | Remplacement 1er Pompe | 28 906,25 € |
| | Remplacement 2ème pompe | 28 906,25 € |
| | Location Pompe 70kW | 10 238,38 € |
| PR - SIPHON DE NEUVILLE | Réparation vanne hydraulique n°1 | 270,92 € |
| | Remplacement charbon actif | 5 086,89 € |
| SGL11 - PR HERMITAGE | Remplacement Pompe 2 +vanne + clapet | 12 378,56 € |
| | Remplacement charbon actif | 1 915,71 € |
| SGL11 - PR MARTIMPREY | Remplacement Pompe 1 | 11 663,59 € |
| | Remplacement charbon actif | 1 449,55 € |
| PR - SIPHON DE | Remplacement flexible dégrilleur | 2 513,08 € |
| SGL10 - PR PATIS | Remplacement pompe 2 | 9 332,73 € |
| | Remplacement charbon actif | 7 171,49 € |
| SGL9 - SAINT PRIX | Remplacement Panier | 966,93 € |
| SGL8 - PR LIESSE | Remplacement pompe 1 et 2 + vannes | 10 834,26 € |
| SGL16 - PR PETIT ALBI | Réparation dégrilleur | 408,73 € |
| PR - LES AUGES | Remise en état panier dégrilleur | 490,48 € |
| PR LA COLONNE | Réparation vanne entrée | 1 083,68 € |
| | Mise a disposition d'une grue | 971,60 € |
| PR RD79 HEROUVILLE | Remplacement armoire | 5 854,12 € |
| PR ZAC DES CARREAUX | Remplacement armoire | 5 854,12 € |
| PR ROUSSELETTE | Remplacement armoire | 5 854,12 € |
| PR RUE DES ILES | Remplacement armoire | 5 854,12 € |
| BASSIN ABATTOIRS | Révision dégrilleur + changement moto reducteur | 6 553,62 € |
| BASSIN HERMITAGE | Révision dégrilleur | 1 912,00 € |
| PR CHEMIN DE MANTES | Réparation cana aspi P1 | 878,64 € |
| | Réparation cana aspi P1 | 1 349,96 € |
| | Réfection du DIP en PR standard | 11 961,64 € |
| | Réparation cana aspi P1 | 1 961,92 € |
| PR VOGLER | Pose d'un cable provisoire | 1 094,48 € |
| | Remplacement armoire | 3 777,70 € |
| | Remplacement Pompe 1 | 1 166,62 € |
| | Remplacement Pompe 2 | 1 166,62 € |
| STEP - US | Réparation moteur (pont clarificateur) | 2 778,17 € |
| STEP - CHARS | Remplacement Variateur Gr indus | 2 307,55 € |
| | Revision Surpresseur 1 et 2 | 19 997,20 € |
| | Remplacement onduleur | 683,69 € |
| | Remplacement charbon actif | 5 634,69 € |
| STEP - CLERY | Réparation refoulement P1 | 2 279,05 € |
| | Remplacement motoréducteur Step Clery | 4 411,90 € |
| STEP - MARINES | Remplacement carte tor | 700,10 € |
| Secours Postes | Remplacement pompe FLYGT de 3,1 à 3,5 kW | 1 947,87 € |
| | Remplacement pompe FLYGT de 5,1 à 7,5 kW | 2 677,74 € |

Travaux sur la STEU de Neuville - 1^{er} semestre 2022

| Code équipement | Libellé équipement |
|-----------------|--|
| E-03739711 | Détecteurs intrusion |
| E-04954111 | Z1-M0512 - Aérateur immergé dessableur |
| E-04954131 | Z1-M0712 - Aérateur immergé dessableur |
| E-04954128 | Z1-M0612 - Aérateur immergé dessableur |
| E-04954133 | Z1-M0812 - Aérateur immergé dessableur |
| E-06366513 | 1AET2 - Armoire poste exploitant |
| E-06366511 | 1AET1 - Armoire poste exploitant |
| E-05862128 | Z1-Bennes à Sables |
| E-05861154 | Z1-Benne à déchets N°2 |
| E-05861152 | Z1-Benne à déchets N°1 |
| E-03739726 | Caméras |
| - | Canalisations et accessoires |
| E-03739708 | Z1-Centrale INCENDIE |
| E-03739873 | Z1-AI1117 - MESURE PH ACIDE 1 |
| E-03739868 | Z1-AI1217 - MESURE PH ACIDE 2 |
| E-03739875 | Z1-AI4117 - MESURE PH ALCALIN 1 |
| E-03739870 | Z1-AI4217 - MESURE PH ALCALIN 2 |
| E-03739877 | Z1-AI6117 - MESURE PH BASIQUE 01 |
| E-03739872 | Z1-AI6217 - MESURE PH BASIQUE 2 |
| E-03739709 | Détecteur de Fumées |
| E-04954254 | Z1-M0232 - Pompe eau de lavage Biostyr NIT |
| E-03739711 | Détecteurs intrusion |
| E-04954111 | Z1-M0512 - Aérateur immergé dessableur |
| E-04954131 | Z1-M0712 - Aérateur immergé dessableur |
| E-04954128 | Z1-M0612 - Aérateur immergé dessableur |
| E-04954253 | Z1-M0332 - Pompe eau de lavage Biostyr NIT |
| E-04954255 | Z1-M0432 - Pompe eau de lavage Biostyr NIT |
| E-05861483 | KA77/1 Flottateur à graisses |

| Code équipement | Libellé équipement |
|-----------------|---|
| E-05861480 | Z1-M1411 - Pompe à Lobes graisses |
| E-03739668 | Z3-5LAI001 - R.I.A.s |
| E-03741494 | Z1-Sanitaire |
| E-04952075 | Z1-M0433 - Surpresseur biostyrs NIT |
| E-03741226 | Registre de ventilation |
| E-03740982 | Z2-GVAIT00277 - Capteur de methanol |
| E-03739998 | Z2-ACAIT00421 - Détecteur d'Hydrocarbures |
| E-X0000056 | diffuseurs air à membrane BAFC |
| E-03740444 | Z2-EDMM10176 - Moteur tambour tertiaire 1 |
| E-03740438 | Z2-CWAIT00176 - pH cuve coagulation |
| E-03740072 | Z2-GDFSLL19176 - Debit bas poly Multiflo N°1 |
| E-03740071 | Z2-GDFSLL29176 - Debit bas poly Multiflo N°2 |
| E-03740063 | Z2-GDFSLL08176 - Compteur eau poly Multiflo |
| E-04954463 | Z2-ABPC10175 - Pompe N°1 Bassin tampon 2 |
| E-04954464 | Z2-ABPC20175 - Pompe N°2 Bassin tampon 2 |
| E-04954461 | Z2-ABPC30175 - Pompe N°3 Bassin tampon 2 |
| E-04954483 | Z2-ACPC20121 - Pompe Relèvement 2 |
| E-04954484 | Z2-ACPC30121 - Pompe Relèvement 3 |
| E-04954486 | Z2-ACPC40121 - Pompe Relèvement 4 |
| E-04954485 | Z2-ACPC50121 - Pompe Relèvement 5 |
| E-03740958 | Z2-GAPV50176 - Pompe Doseuse FeCl3 pour boues à digerer |
| E-04955978 | Z3-ECPV20161 - Pompe boues BAFC vers tambour |
| E-03740959 | Z2-GAPV60176 - Pompe Doseuse FeCl3 pour boues à digerer |
| E-03740631 | Z2-EDMM20182 - Tambour boues flottees |
| E-03740444 | Z2-EDIM40182 - Tambour BAFC |
| E-03740630 | Z2-EDIM10182 - Tambour eaux sales F1 |
| E-03740443 | Z2-EDIM20182 - Tambour eaux sales F2 |
| E-03740632 | Z2-EDIM30182 - Tambour Multiflo |

| Code équipement | Libellé équipement |
|-----------------|---|
| E-03740629 | Z2-EDIM50182 - Tambour secours 5 |
| E-03740444 | Z2-EDIM10176 - Tambour tertiaire 1 |
| E-03740443 | Z2-EDIM20176 - Tambour tertiaire 2 |
| E-03740656 | Z2-EDVA10182 - Vanne à passage direct et actionneur pneu |
| E-03740655 | Z2-EDVA10282 - Vanne à passage direct et actionneur pneu |
| E-03740654 | Z2-EDVA20182 - Vanne à passage direct et actionneur pneu |
| E-03740653 | Z2-EDVA20282 - Vanne à passage direct et actionneur pneu |
| E-03740652 | Z2-EDVA30182 - Vanne à passage direct et actionneur pneu |
| E-03740651 | Z2-EDVA30282 - Vanne à passage direct et actionneur pneu |
| E-03740650 | Z2-EDVA40182 - Vanne à passage direct et actionneur pneu |
| E-03740641 | Z2-EDVA40282 - Vanne à passage direct et actionneur pneu |
| E-04953605 | Z2-HPCN02121 - Ventil poste de relèvement vers atmosphere |
| E-04953730 | Z2-HPCN00174 - Ventil bassin tampons vers atmosphere |
| E-05861483 | Pompe KWI |
| E-03739897 | Z3-YV0162 - Vanne incendie digesteurs (v0162) |
| E-03739878 | Z1-FIT1317 - DEBIMETRE ACIDE F1 |
| E-03739879 | Z1-FIT1417 - DEBIMETRE ACIDE F2 |
| E-03739880 | Z1-FIT3317 - DEBIMETRE JAVEL F1 T1 |
| E-03739881 | Z1-FIT3417 - DEBIMETRE JAVEL F1 T2 |
| E-03739882 | Z1-FIT5317 - DEBIMETRE JAVEL F2 T1 |
| E-03739883 | Z1-FIT5417 - DEBIMETRE JAVEL F2 T2 |
| E-03739884 | Z1-FIT7117 - DEBIMETRE SOUDE F1 T1 |
| E-03739886 | Z1-FIT9117 - DEBIMETRE SOUDE F2 T1 |
| E-03739887 | Z1-FIT9217 - DEBIMETRE SOUDE F2 T2 |
| E-03739869 | Z1-AI3217 - MESURE CHLORE ALCALIN 2 |
| E-03739876 | Z1-AI5117 - MESURE CHLORE BASIQUE 1 |
| E-03739871 | Z1-AI5217 - MESURE CHLORE BASIQUE 2 |
| E-03739874 | Z1-AI3117 - MESURE CLHORE ALCALIN 1 |

| Code équipement | Libellé équipement |
|-----------------|---|
| E-03739275 | Z1-AI0432 - OXYGENE CANAL DE SORTIE |
| E-03739274 | AI0332 - OXYGENE FILTRE 16 |
| E-03739477 | 5CTY01-5412 - Accessoires Divers |
| E-03739213 | Reprise GC Cage Cuve Entrée |
| E-03739718 | Reprise GC Cage Bassin Biostyrs |
| E-03739718 | Reprise GC Cage d'escalier Est |
| E-03740009 | Z2-ACVU00121 - Vanne entrée file 2 Eaux brutes |
| E-03739538 | Z3-5TOT01-5547 - Stockeur à boue digérée |
| E-03739538 | Stockeur de boues tertiaires |
| E-03739854 | Désodorisation (instrumentation, adoucisseur eau, étanchéité) |
| E-03741434 | Z2-Ascenseur / Monte Charge |
| E-03739275 | Z1-AI0432 - OXYGENE CANAL DE SORTIE |
| E-03739274 | AI0332 - OXYGENE FILTRE 16 |
| E-03739477 | 5CTY01-5412 - Accessoires Divers |
| E-03739213 | Reprise GC Cage Cuve Entrée |
| E-03739718 | Reprise GC Cage Bassin Biostyrs |
| E-03739718 | Reprise GC Cage d'escalier Est |
| E-03740009 | Z2-ACVU00121 - Vanne entrée file 2 Eaux brutes |
| E-03739538 | Z3-5TOT01-5547 - Stockeur à boue digérée |
| E-03739538 | Stockeur de boues tertiaires |
| E-03739854 | Désodorisation (instrumentation, adoucisseur eau, étanchéité) |

Travaux sur la STEU de Neuville – 2nd semestre 2022

| Code chantier | Libellé chantier | Fournisseurs | Cout opération (€) |
|---------------|---|---|--------------------|
| EXA03 | Analyseurs AMTAX et sondes H2S Désodorisation | Hach Lange, Berner, Equipements scientifiques, LEMS / DRAGER, SASP | 86 636,00 € |
| EXA04 | Rénovation polymère Actiflo et Multiflo | Seuci Equipements, Bewe plast | 15 708,00 € |
| EXA05 | TGBT - Distributeur T1 vannes | Astec, Rexel, Berner | 22 646,00 € |
| EXA06 | Pompe doseuse T2 méthanol | Prominent | 5 710,00 € |
| EXA07 | Surpresseurs biostyrs NIT | SASP, Signoret, Schneider, Aerzen | 85 015,00 € |
| EXA08 | Cogénération | Signoret, MWM, Godet, BFL | 67 685,00 € |
| EXA09 | Vannes murales biostyr tranche 1 | SASP, SEPI Rent, EG, Tecofi | 123 512,00 € |
| EXA10 | Agitateurs préparation polymère bio | Mixel | 10 994,00 € |
| EXA11 | Analyseur phosphore et optimisation coagulant | SASP, Signoret, Hach Lange | 52 134,00 € |
| EXA12 | Remplacement canalisation pompe 1 recirculation actiflo | Seuci equipements | 16 507,00 € |
| EXA13 | Maintenance spécialisée | Skalar analytique, Atals Copco, Gerhardt France, SASP, ABB, Econocom, Secofran, | 50 920,00 € |
| EXA14 | Diffuseur et rampe de diffusion d'air – bassin forte charge | Signoret, Xylem, Ecots, Astec, KSB | 120 313,00 € |
| EXA15 | Rénovation pompes flottation vers tambour | Seepex | 8 559,00 € |
| EXA16 | Changement du portail principal | Espace clôture Ile de France | 19 281,00 € |
| EXA17 | Préleveurs sortie biologique | Endress Hauser | 5 340,00 € |
| EXA18 | Relamping bâtiments techniques | Photon, Rexel | 4 954,00 € |
| EXA19 | Surpresseurs biostyr NIT | AERZEN, Signoret, Rexel, SASP | 84 743,00 € |

Annexe 8 : Opérations du programme pluriannuel de travaux et travaux de réhabilitation sur les postes de refoulement

| Opération | Objet des travaux du PPI | Entreprise titulaire | Date de réception | Coût définitif (€ HT) |
|-----------|---|----------------------|-------------------|-----------------------|
| 2020-03 | Réhabilitation par chemisage de 509 ml du collecteur d'eaux usées et reprise de 36 branchements Chemin des Vaugeroux à PONTOISE. | VALENTIN | 28/02/2022 | 330 187,37 € |
| - | Réhabilitation par chemisage de 1359 ml du collecteur d'eaux usées et reprise de 5 branchements Avenue du Château et Impasse du Nord à Saint Ouen l'Aumône | TERIDEAL | 31/03/2022 | 242 136 € |
| - | Remplacement sur 50 ml du collecteur d'eaux usées rue de la Chapelle à Saint Ouen l'Aumône | DESPIERRE | 01/06/2022 | 91 215 € |
| 2021-01 | Réhabilitation par chemisage de 440 ml du collecteur d'eaux usées et de 10 branchements Rue Victor Hugo à BOISSY L'AILLERIE | SADE | 20/11/2022 | 111 516,73 € |
| 2021-03 | Réhabilitation par chemisage de 595 ml du collecteur d'eaux usées et de 3 branchements Rues des Coteaux et rue des Flamants à JOUY-LE-MOUTIER | EIFFAGE | 10/02/2023 | 135 179,03 € |
| 2021-04 | Remplacement sur 300 ml et chemisage de 187 ml du collecteur d'eaux usées et reprise de 20 branchements Rue Valette à AVERNES | EIFFAGE | 17/11/2022 | 396 352,22 € |
| 2021-07 | Remplacement sur 57 ml et chemisage de 111 ml du collecteur d'eaux usées et reprise d'un branchement Rue de la Fontaine d'Ascot à CLÉRY-EN-VEXIN | COLAS | 17/10/2022 | 106 396,38 € |
| - | Extension sur 107 ml du collecteur d'eaux usées chemin Dangu à Nucourt | ATC TP | 15/11/2022 | 74 264 € |

Annexe 9 : Petits travaux sur les ouvrages d'eaux pluviales

| Commune | Rue | Nature des travaux | Date travaux | Montant (€ HT) |
|--------------------------|--|---|--------------|----------------|
| BOISSY-L'AILLERIE | République (43 rue de la) | Changement d'un tampon bruyant | novembre-22 | 920,40 € |
| BOISSY-L'AILLERIE | Tunnel (chemin du) | Remplacement d'un tampon suite à un vol | mai-22 | 488,02 € |
| CORMEILLES | Fournier (rue Jacques) | Remplacement de 2 plaques de recouvrement | janvier-23 | 1 707,50 € |
| ENNERY | 2 bassins de la nouvelle ZAC Saint-Antoine | Fauchage | novembre-22 | 3 241,80 € |
| ENNERY | Borges (46 rue Yves) | Rescellement d'une grille | mai-22 | 1 874,17 € |
| ENNERY | Zone inondable | Fauchage de la zone inondable et des jeunes plants | juin-22 | 2 033,27 € |
| ENNERY | Bassin de retenue de la ravine Saint Antoine | Tonte du bassin | juin-22 | 1 608,28 € |
| GRISY-LES-PLÂTRES | Cormeilles (rue de) | Remplacement d'une plaque de recouvrement | nov-22 | 840,51 € |
| GRISY-LES-PLÂTRES | Soleil (3 place du) | Obturation de la liaison de la grille EP et du regard | février-22 | 782,17 € |

Annexe 10 : Instruction des demandes d'urbanisme, demandes de raccordement, contrôle des branchements
neufs et existants

| Communes | Documents d'urbanisme (PC, DP, PA, CU, DP) | | | | | | | | | |
|-----------------------|--|------|------|------|------|------|------|------|------|------|
| | 2013 | 2014 | 2015 | 2016 | 2017 | 2018 | 2019 | 2020 | 2021 | 2022 |
| Ableiges | 1 | 3 | 11 | 3 | 0 | 4 | 3 | 4 | 7 | 12 |
| Avernes | - | - | - | - | - | - | - | 0 | 3 | 5 |
| Boisemont | 10 | 5 | 11 | 18 | 19 | 13 | 16 | 12 | 8 | 13 |
| Boissy l'Aillerie | 12 | 10 | 26 | 23 | 27 | 21 | 18 | 22 | 15 | 23 |
| Brignancourt | - | - | - | - | - | - | - | 1 | 0 | 1 |
| Cergy | 28 | 19 | 30 | 20 | 20 | 20 | 27 | 42 | 6 | 40 |
| Chars | - | - | - | - | - | - | - | 1 | 1 | 4 |
| Cléry-en-Vexin | - | - | - | - | - | - | - | 4 | 5 | 14 |
| Commeny | - | - | - | - | - | - | - | 0 | 0 | 0 |
| Condécourt | - | - | - | - | - | - | - | 1 | 2 | 2 |
| Cormeilles-en-Vexin | 3 | 16 | 8 | 14 | 10 | 7 | 14 | 14 | 17 | 21 |
| Courcelles-sur-Viosne | 0 | 0 | 0 | 0 | 3 | 1 | 2 | 3 | 1 | 1 |
| Courdimanche | 17 | 23 | 28 | 23 | 14 | 19 | 27 | 16 | 21 | 37 |
| Ennery | 6 | 9 | 15 | 13 | 10 | 12 | 10 | 9 | 6 | 9 |
| Epias-Rhus | 0 | 3 | 2 | 4 | 1 | 9 | 10 | 7 | 6 | 12 |
| Eragny | 35 | 26 | 26 | 43 | 69 | 63 | 61 | 53 | 77 | 76 |
| Frémainville | - | - | - | - | - | - | - | 1 | 2 | 0 |
| Frémécourt | 0 | 2 | 1 | 0 | 0 | 0 | 0 | 0 | 0 | 2 |
| Génicourt | 0 | 0 | 1 | 3 | 1 | 4 | 1 | 2 | 1 | 3 |
| Grisy-les-Plâtres | 0 | 0 | 2 | 0 | 0 | 0 | 0 | 2 | 3 | 11 |
| Hérouville | 0 | 0 | 3 | 4 | 2 | 4 | 5 | 8 | 1 | 6 |
| Jouy-le-Moutier | 12 | 9 | 22 | 27 | 26 | 44 | 21 | 32 | 31 | 32 |
| Le Perchay | - | - | - | - | - | - | - | 0 | 0 | 4 |
| Livilliers | 0 | 0 | 1 | 4 | 2 | 3 | 7 | 8 | 1 | 3 |
| Longuesse | - | - | - | - | - | - | - | 4 | 5 | 5 |
| Marines | - | - | - | - | - | - | - | 47 | 56 | 33 |
| Menucourt | 1 | 2 | 3 | 5 | 4 | 2 | 6 | 7 | 16 | 8 |
| Maurecourt | - | - | - | - | - | - | - | - | 4 | 18 |
| Montgeroult | 0 | 0 | 7 | 2 | 1 | 0 | 2 | 1 | 0 | 3 |
| Neuilly-en-Vexin | - | - | - | - | - | - | - | 0 | 0 | 0 |
| Neuville-sur-Oise | 12 | 1 | 8 | 8 | 5 | 7 | 6 | 5 | 10 | 24 |
| Nucourt | - | - | - | - | - | - | - | 0 | 3 | 8 |
| Osny | 85 | 81 | 94 | 97 | 98 | 114 | 87 | 81 | 59 | 82 |
| Pontoise | 57 | 67 | 67 | 70 | 43 | 61 | 37 | 41 | 29 | 57 |
| Puiseux-Pontoise | 6 | 1 | 1 | 2 | 4 | 0 | 4 | 3 | 3 | 14 |
| Sagy | - | - | - | - | - | - | - | 0 | 4 | 3 |
| Saint-Ouen-l'Aumône | 48 | 50 | 39 | 51 | 40 | 25 | 22 | 59 | 52 | 17 |
| Santeuil | - | - | - | - | - | - | - | 0 | 0 | 0 |
| Seraincourt | - | - | - | - | - | - | - | 9 | 5 | 19 |
| Us | - | - | - | - | - | - | - | 1 | 3 | 1 |
| Vallangoujard | - | - | - | - | - | - | - | - | - | 11 |
| Vauréal | 7 | 12 | 15 | 12 | 6 | 18 | 28 | 7 | 8 | 9 |
| Vigny | - | - | - | - | - | - | - | 6 | 2 | 11 |
| SIARP | 340 | 339 | 421 | 446 | 405 | 451 | 414 | 516 | 474 | 654 |

| Communes | Demande de raccordement | | | | | | | | | |
|-----------------------|-------------------------|------|------|------|------|------|------|------|------|------|
| | 2013 | 2014 | 2015 | 2016 | 2017 | 2018 | 2019 | 2020 | 2021 | 2022 |
| Ableiges | 0 | 0 | 0 | 3 | 1 | 2 | 4 | 2 | 3 | 5 |
| Avernes | - | - | - | - | - | - | - | 1 | 3 | 2 |
| Boisemont | 0 | 1 | 1 | 0 | 4 | 6 | 2 | 5 | 2 | 0 |
| Boissy l'Aillerie | 0 | 6 | 4 | 4 | 6 | 5 | 6 | 6 | 0 | 1 |
| Brignancourt | - | - | - | - | - | - | - | 0 | 1 | 0 |
| Cergy | 15 | 1 | 11 | 4 | 12 | 10 | 9 | 9 | 6 | 6 |
| Chars | - | - | - | - | - | - | - | 2 | 0 | 0 |
| Cléry-en-Vexin | - | - | - | - | - | - | - | 0 | 1 | 2 |
| Commeny | - | - | - | - | - | - | - | 0 | 0 | 0 |
| Condécourt | - | - | - | - | - | - | - | 1 | 2 | 1 |
| Cormeilles-en-Vexin | 0 | 1 | 1 | 0 | 1 | 1 | 0 | 1 | 4 | 1 |
| Courcelles-sur-Viosne | 0 | 1 | 0 | 0 | 1 | 0 | 0 | 1 | 1 | 0 |
| Courdimanche | 2 | 7 | 4 | 3 | 2 | 2 | 7 | 4 | 1 | 3 |
| Ennery | 4 | 1 | 1 | 1 | 1 | 3 | 1 | 3 | 0 | 1 |
| Epias-Rhus | 1 | 0 | 0 | 1 | 1 | 0 | 0 | 3 | 0 | 4 |
| Eragny | 4 | 6 | 4 | 2 | 10 | 20 | 16 | 13 | 16 | 10 |
| Frémainville | - | - | - | - | - | - | - | 0 | 0 | 0 |
| Frémécourt | 0 | 0 | 2 | 0 | 0 | 0 | 1 | 0 | 0 | 0 |
| Génicourt | 0 | 0 | 0 | 0 | 1 | 0 | 2 | 0 | 1 | 0 |
| Grisy-les-Plâtres | 2 | 1 | 0 | 0 | 0 | 1 | 0 | 0 | 1 | 1 |
| Hérouville | 0 | 0 | 1 | 1 | 1 | 2 | 1 | 1 | 2 | 2 |
| Jouy-le-Moutier | 12 | 2 | 2 | 2 | 4 | 11 | 3 | 2 | 16 | 10 |
| Le Perchay | - | - | - | - | - | - | - | 0 | 0 | 0 |
| Livilliers | 0 | 1 | 0 | 0 | 0 | 0 | 2 | 2 | 0 | 0 |
| Longuesse | - | - | - | - | - | - | - | 0 | 6 | 0 |
| Marines | - | - | - | - | - | - | - | 8 | 4 | 5 |
| Maurecourt | | | | | | | | | 4 | 5 |
| Menucourt | 0 | 0 | 0 | 1 | 1 | 3 | 2 | 3 | 1 | 1 |
| Montgeroult | 0 | 0 | 1 | 1 | 0 | 1 | 1 | 1 | 0 | 0 |
| Neuilly-en-Vexin | - | - | - | - | - | - | - | 0 | 0 | 0 |
| Neuville-sur-Oise | 5 | 1 | 1 | 0 | 3 | 0 | 2 | 2 | 3 | 5 |
| Nucourt | - | - | - | - | - | - | - | 1 | 1 | 2 |
| Osny | 23 | 20 | 28 | 13 | 18 | 29 | 24 | 28 | 30 | 10 |
| Pontoise | 11 | 12 | 7 | 9 | 12 | 9 | 8 | 8 | 14 | 10 |
| Puiseux-Pontoise | 0 | 1 | 1 | 0 | 0 | 0 | 0 | 0 | 0 | 0 |
| Sagy | - | - | - | - | - | - | - | 1 | 2 | 1 |
| Saint-Ouen-l'Aumône | 12 | 10 | 15 | 8 | 9 | 8 | 4 | 15 | 1 | 4 |
| Santeuil | - | - | - | - | - | - | - | 0 | 0 | 0 |
| Seraincourt | - | - | - | - | - | - | - | 2 | 2 | 0 |
| Us | - | - | - | - | - | - | - | 0 | 0 | 0 |
| Vallangoujard | - | - | - | - | - | - | - | - | - | 1 |
| Vauréal | 5 | 3 | 3 | 0 | 2 | 2 | 1 | 4 | 3 | 2 |
| Vigny | - | - | - | - | - | - | - | 1 | 2 | 0 |
| SIARP | 96 | 75 | 87 | 53 | 90 | 115 | 96 | 130 | 133 | 92 |

* Sur les 92 demandes reçues en 2022, 63 ont reçu une autorisation de raccordement au cours de l'année.

| Communes | Nombre de contrôle de branchement en 2022 | |
|-----------------------|---|--------------|
| | Conforme | Non conforme |
| Ableiges | 8 | 5 |
| Avernes | 3 | 2 |
| Boisemont | 5 | 3 |
| Boissy l'Aillerie | 14 | 4 |
| Brignancourt | 0 | 0 |
| Cergy | 45 | 13 |
| Chars | 8 | 5 |
| Cléry-en-Vexin | 1 | 2 |
| Commeny | 5 | 2 |
| Condécourt | 5 | 1 |
| Cormeilles-en-Vexin | 8 | 8 |
| Courcelles-sur-Viosne | 6 | 2 |
| Courdimanche | 5 | 2 |
| Ennery | 6 | 0 |
| Epiais-Rhus | 0 | 2 |
| Eragny | 14 | 3 |
| Frémainville | 2 | 0 |
| Frémécourt | 5 | 3 |
| Génicourt | 3 | 0 |
| Grisy-les-Plâtres | 4 | 0 |
| Hérouville | 5 | 2 |
| Jouy-le-Moutier | 16 | 2 |
| Le Perchay | 0 | 0 |
| Livilliers | 2 | 0 |
| Longuesse | 1 | 0 |
| Marines | 17 | 9 |
| Maurecourt | 17 | 5 |
| Menucourt | 6 | 3 |
| Montgeroult | 4 | 2 |
| Neuilly-en-Vexin | 0 | 0 |
| Neuville-sur-Oise | 4 | 3 |
| Nucourt | 11 | 1 |
| Osny | 20 | 7 |
| Pontoise | 28 | 23 |
| Puiseux-Pontoise | 1 | 0 |
| Sagy | 5 | 1 |
| Saint-Ouen-l'Aumône | 37 | 10 |
| Santeuil | 0 | 0 |
| Seraincourt | 1 | 2 |
| Triel sur Seine | 0 | 0 |
| Us | 3 | 3 |
| Vallangoujard | 7 | 0 |
| Vauréal | 5 | 2 |
| Vigny | 9 | 6 |
| SIARP | 346 | 138 |

Annexe 11 : Instruction des déclarations de projets de travaux et d'intention de commencement des travaux

| Communes | Nombre de DT/DICT | | | | | | | | |
|-----------------------|-------------------|-------|-------|--------|--------|--------|-------|--------|-------|
| | 2014 | 2015 | 2016 | 2017 | 2018 | 2019 | 2020 | 2021 | 2022 |
| Ableiges | 0 | 7 | 7 | 17 | 23 | 35 | 34 | 43 | 67 |
| Avernes | - | - | - | - | - | - | 18 | 30 | 27 |
| Boisemont | 2 | 28 | 32 | 48 | 52 | 43 | 47 | 43 | 39 |
| Boissy-l'Aillierie | 8 | 44 | 75 | 63 | 65 | 71 | 59 | 57 | 71 |
| Brignancourt | - | - | - | - | - | - | 8 | 20 | 16 |
| Cergy | 848 | 555 | 604 | 711 | 823 | 918 | 709 | 584 | 661 |
| Chars | - | - | - | - | - | - | 25 | 37 | 49 |
| Cléry-en-Vexin | - | - | - | - | - | - | 13 | 23 | 15 |
| Commeny | - | - | - | - | - | - | 2 | 6 | 15 |
| Condécourt | - | - | - | - | - | - | 4 | 12 | 6 |
| Cormeilles-en-Vexin | - | - | 0 | 26 | 28 | 34 | 47 | 33 | 45 |
| Courcelles-sur-Viosne | - | - | 0 | 11 | 16 | 7 | 8 | 7 | 3 |
| Courdimanche | 57 | 65 | 92 | 85 | 120 | 124 | 78 | 85 | 85 |
| Ennery | 39 | 55 | 37 | 40 | 64 | 47 | 46 | 70 | 61 |
| Epiais-Rhus | 0 | 6 | 10 | 16 | 10 | 13 | 16 | 15 | 14 |
| Eragny | 224 | 171 | 181 | 312 | 334 | 373 | 246 | 252 | 312 |
| Frémainville | - | - | - | - | - | - | 7 | 19 | 2 |
| Frémécourt | - | - | 0 | 10 | 7 | 16 | 25 | 4 | 17 |
| Génicourt | 1 | 2 | 17 | 21 | 23 | 27 | 21 | 21 | 20 |
| Grisy-les-Plâtres | 1 | 2 | 14 | 11 | 32 | 8 | 24 | 38 | 28 |
| Hérouville | 1 | 14 | 11 | 19 | 13 | 24 | 17 | 17 | 24 |
| Jouy-le-Moutier | 267 | 181 | 282 | 285 | 381 | 273 | 226 | 279 | 249 |
| Le Perchay | - | - | - | - | - | - | 3 | 21 | 3 |
| Livilliers | 1 | 9 | 6 | 9 | 9 | 9 | 20 | 11 | 10 |
| Longuesse | - | - | - | - | - | - | 5 | 33 | 15 |
| Marines | - | - | - | - | - | - | 41 | 126 | 78 |
| Maurecourt | - | - | - | - | - | - | - | 2 | 94 |
| Menucourt | 54 | 30 | 63 | 102 | 87 | 70 | 45 | 101 | 71 |
| Montgeroult | - | - | 0 | 36 | 14 | 22 | 10 | 15 | 7 |
| Neuilly-en-Vexin | - | - | - | - | - | - | 3 | 17 | 5 |
| Neuville-sur-Oise | 77 | 49 | 52 | 67 | 99 | 62 | 66 | 67 | 69 |
| Nucourt | - | - | - | - | - | - | 10 | 30 | 19 |
| Osny | 370 | 300 | 377 | 357 | 351 | 356 | 370 | 419 | 331 |
| Pontoise | 654 | 406 | 501 | 609 | 648 | 599 | 456 | 639 | 403 |
| Puiseux-Pontoise | 2 | 26 | 106 | 10 | 24 | 15 | 32 | 22 | 28 |
| Sagy | - | - | - | - | - | - | 23 | 46 | 22 |
| Saint-Ouen-l'Aumône | 530 | 410 | 465 | 471 | 535 | 595 | 608 | 653 | 615 |
| Santeuil | - | - | - | - | - | - | 7 | 30 | 3 |
| Seraincourt | - | - | - | - | - | - | 0 | 48 | 30 |
| Us | - | - | - | - | - | - | 11 | 44 | 47 |
| Vallangoujad | - | - | - | - | - | - | - | - | 13 |
| Vauréal | 261 | 98 | 144 | 138 | 163 | 150 | 108 | 102 | 89 |
| Vigny | - | - | - | - | - | - | 12 | 62 | 34 |
| SIARP | 3 397 | 2 458 | 3 076 | 3 474 | 3 921 | 3 891 | 3510 | 4183 | 3891 |
| Evolution N/N-1 (%) | +6,3 | -27,6 | +25,1 | + 12,9 | + 12,9 | - 0,08 | -9,79 | +19,17 | -6,98 |

Annexe 12 : Contrôle des installations d'assainissement non collectif (ANC)

| Commune | Nombre d'installation | Nombre d'installations contrôlées depuis la création du service | | | Nature et nombre de contrôle réalisé sur l'année 2022 | | | | | | | | | |
|-----------------------|-----------------------|---|----------|--------------|---|--------------|-----------|--------------|---------------|------------------|--------------|---------------------|--------------|---|
| | | Total | Conforme | Non conforme | Conception | | Execution | | Contre visite | Contrôle initial | | Contrôle périodique | | |
| | | | | | Conforme | Non conforme | Conforme | Non conforme | | Conforme | Non conforme | Conforme | Non conforme | |
| Ableiges | 10 | 10 | 3 | 7 | | | | | | | 1 | 3 | | |
| Boisemont | 5 | 5 | 0 | 5 | | | | | | | | 4 | | 1 |
| Boissy l'Aillerie | 15 | 14 | 2 | 12 | | | 1 | | 1 | | 3 | | | |
| Cergy | 51 | 37 | 10 | 27 | 3 | | | | | | 17 | 1 | 4 | |
| Clery-en-Vexin | 16 | 16 | 3 | 13 | | | | | | 3 | 13 | | | |
| Commeny | 0 | 0 | 0 | 0 | | | | | | | | | | |
| Cormeilles-en-Vexin | 10 | 10 | 6 | 4 | 1 | | 1 | | 1 | 1 | 3 | 1 | | |
| Courcelles-sur-Viosne | 1 | 1 | 0 | 1 | | | | | | | 1 | | | |
| Courdimanche | 6 | 4 | 3 | 1 | | | | | | | | | | |
| Ennery | 19 | 8 | 7 | 1 | | | 1 | | | 1 | 1 | | | |
| Epiais-Rhus | 60 | 39 | 21 | 18 | | | | | | | | 1 | 1 | |
| Eragny | 28 | 20 | 7 | 13 | 1 | | | | | | 3 | | | |
| Frémainville | 3 | 3 | 0 | 3 | | | | | | | 2 | | 1 | |
| Frémécourt | 11 | 7 | 1 | 6 | | | | | | | 4 | | | |
| Génicourt | 6 | 3 | 1 | 2 | | | | | | | | | | |
| Grisy-les-Plâtres | 11 | 6 | 3 | 3 | | | | 1 | 2 | 1 | 1 | | | |
| Hérouville | 3 | 3 | 2 | 1 | | | | | | | | | | |

| Commune | Nombre d'installation | Nombre d'installations contrôlées depuis la création du service | | | Nature et nombre de contrôle réalisé sur l'année 2022 | | | | | | | | |
|---------------------|-----------------------|---|------------|--------------|---|--------------|-----------|--------------|---------------|------------------|--------------|---------------------|--------------|
| | | Total | Conforme | Non conforme | Conception | | Execution | | Contre visite | Contrôle initial | | Contrôle périodique | |
| | | | | | Conforme | Non conforme | Conforme | Non conforme | | Conforme | Non conforme | Conforme | Non conforme |
| Jouy-le-Moutier | 12 | 11 | 6 | 5 | | | 3 | | | | 1 | | |
| Livilliers | 3 | 3 | 1 | 2 | | | | | | | | | |
| Maurecourt | 6 | 4 | 0 | 4 | | | | | | | | | |
| Menucourt | 3 | 2 | 0 | 2 | | | | | | | 1 | | |
| Montgeroult | 4 | 1 | 1 | 0 | | | 1 | | 1 | | | | |
| Neuville-sur-Oise | 43 | 13 | 6 | 7 | 1 | | 1 | | | | 5 | | |
| Osny | 119 | 84 | 37 | 47 | | | 3 | | | | 3 | | 1 |
| Pontoise | 61 | 52 | 28 | 24 | 3 | | 1 | | | | 1 | 1 | 2 |
| Puiseux-Pontoise | 10 | 6 | 2 | 4 | | | | | | | | | |
| Saint-Ouen-l'Aumône | 40 | 14 | 4 | 10 | | 1 | | | | | 1 | 1 | |
| Seraincourt | 7 | 7 | 4 | 3 | | | | | | | 1 | 1 | 1 |
| Us | 197 | 119 | 12 | 107 | 1 | | | | | | 1 | | 1 |
| Vallangoujard | 52 | 33 | 17 | 16 | | | | | | | 1 | | |
| Vauréal | 6 | 2 | 0 | 2 | | | | | | | | | |
| Total SIARP | 818 | 537 | 187 | 350 | 10 | 1 | 12 | 1 | 5 | 7 | 70 | 6 | 12 |

Annexe 13 : Evolution des volumes d'assiette et des redevances perçues

| Commune | Population municipale 2020 | Volumes d'assiette en m3 | | | | | | |
|-----------------------|----------------------------|--------------------------|------------|------------|------------|------------|------------|-------------------|
| | | 2016 | 2017 | 2018 | 2019 | 2020 | 2021 | 2022 ¹ |
| Ableiges | 1 105 | 21 154 | 38 768 | 41 213 | 40 842 | 41 666 | 43 504 | 35 551 |
| Avernes | 860 | - | - | - | - | 33 539 | 34 368 | 14 586 |
| Boisemont | 855 | 41 296 | 29 767 | 64 824 | 47 140 | 40 583 | 41 233 | 42 532 |
| Boissy-l'Aillierie | 1 934 | 74 488 | 73 302 | 74 531 | 53 738 | 40 146 | 81 555 | 111 257 |
| Brignancourt | 221 | - | - | - | - | 10 861 | 8 821 | 5 435 |
| Chars | 67 790 | - | - | - | - | 53 750 | 56 976 | 54 364 |
| Cergy | 2 042 | 3 439 235 | 3 196 234 | 4 004 867 | 4 068 273 | 3 846 545 | 3 832 778 | 2 901 433 |
| Cléry en Vexin | 473 | - | - | - | - | 17 635 | 0 | 0 |
| Commeny | 511 | - | - | - | - | 19 612 | 13 211 | 19 506 |
| Condécourt | 544 | - | - | - | - | 15 005 | 19 182 | 10 798 |
| Cormeilles-en-Vexin | 1 298 | 53 060 | 73 515 | 37 891 | 42 042 | 37 279 | 42 373 | 39 822 |
| Courcelles-sur-Viosne | 298 | 12 313 | 10 734 | 5 151 | 11 599 | 11 859 | 12 771 | 11 834 |
| Courdimanche | 6 720 | 257 894 | 228 279 | 269 293 | 276 333 | 280 869 | 273 052 | 242 225 |
| Ennery | 2 467 | 125 619 | 136 385 | 123 037 | 102 240 | 139 861 | 118 875 | 130 851 |
| Epiais-Rhus | 616 | 22 153 | 23 673 | 23 515 | 23 565 | 23 606 | 24 173 | 10 873 |
| Eragny | 18 317 | 740 195 | 870 495 | 850 440 | 822 246 | 854 529 | 800 121 | 663 553 |
| Frémainville | 515 | - | - | - | - | 21 943 | 21 211 | 20 854 |
| Frémécourt | 551 | 19 553 | 18 616 | 36 041 | 17 563 | 14 961 | 16 955 | 14 505 |
| Génicourt | 514 | 23 673 | 31 643 | 26 878 | 22 278 | 23 985 | 22 485 | 14 404 |
| Grisy-les-Plâtres | 698 | 27 599 | 26 935 | 25 808 | 27 333 | 28 013 | 29 697 | 12 219 |
| Hérouville | 572 | 26 581 | 29 259 | 27 741 | 24 242 | 25 620 | 24 900 | 26 456 |
| Jouy-le-Moutier | 17 225 | 676 242 | 508 155 | 919 886 | 716 554 | 748 831 | 737 604 | 606 762 |
| Le Perchay | 531 | - | - | - | - | 21 156 | 22 235 | 11 214 |
| Livilliers | 382 | 15 580 | 15 314 | 14 347 | 14 411 | 15 218 | 13 762 | 20 090 |
| Longuesse | 535 | - | - | - | - | 19 697 | 18 995 | 11 131 |
| Marines | 3 438 | - | - | - | - | 162 013 | 171 187 | 168 481 |
| Maurecourt | 4 384 | | | | | | 278 021 | 159 549 |
| Menucourt | 5 998 | 233 180 | 132 198 | 333 448 | 240 482 | 240 664 | 262 980 | 197 897 |
| Montgeroult | 338 | 13 378 | 14 699 | 17 301 | 12 025 | 13 897 | 13 985 | 7 043 |
| Neuville-sur-Oise | 2 056 | 127 217 | 95 542 | 141 087 | 98 505 | 145 968 | 123 845 | 114 331 |
| Nucourt | 706 | - | - | - | - | 24 091 | 33 122 | 0 |
| Osny | 17 111 | 817 767 | 968 025 | 948 526 | 942 297 | 931 144 | 923 294 | 728 269 |
| Pontoise | 31 973 | 1 420 127 | 1 820 255 | 1 666 000 | 1 621 715 | 1 652 | 2 787 | 1 251 071 |
| Puiseux-Pontoise | 571 | 31 456 | 43 379 | 44 566 | 47 211 | 45 762 | 46 335 | 40 817 |
| Sagy | 1 103 | - | - | - | - | 30 194 | 38 448 | 22 787 |
| Saint-Ouen-l'Aumône | 24 743 | 1 627 394 | 1 577 244 | 1 750 768 | 1 572 609 | 1 589 150 | 1 541 047 | 1 215 256 |
| Santeuil | 663 | - | - | - | - | 3 798 | 4 490 | 3 597 |
| Seraincourt | 1 297 | - | - | - | - | 52 300 | 56 344 | 53 628 |
| Triel-sur-Seine | 12 081 | 13 312 | 839 | 1 212 | 1 138 | 696 | 1 101 | 447 |
| Us | 1 339 | - | - | - | - | 36 401 | 35 383 | 16 099 |
| Vallangoujard | 594 | - | - | - | - | - | - | 10 527 |
| Vauréal | 16 020 | 645 228 | 524 008 | 658 227 | 826 900 | 679 388 | 673 228 | 565 446 |
| Vigny | 1 098 | - | - | - | - | 52 896 | 58 491 | 27 065 |
| SIARP | 241 235 | 10 505 694 | 10 467 707 | 12 106 598 | 11 675 300 | 10 396 783 | 10 574 925 | 9 614 565 |

¹ Au moment de la rédaction du RPQS, les délégataires n'ont pas transmis l'intégralité des données de volume d'assiette de 2021 au SIARP. Ces éléments seront ajustés après la transmission des éléments manquantes.

| Commune | Population municipale 2020 | Total de la redevance perçue en € | | | | | | |
|-----------------------|----------------------------|-----------------------------------|-----------|-----------|-----------|-----------|-----------|-------------------|
| | | 2016 | 2017 | 2018 | 2019 | 2020 | 2021 | 2022 ¹ |
| Ableiges | 1 105 | 20 401 | 16 171 | 20 169 | 20 552 | 21 168 | 22 152 | 54 919 |
| Avernes | 860 | - | - | - | - | 83 850 | 85 918 | 36 465 |
| Boisemont | 855 | 21 444 | 14 995 | 34 906 | 26 559 | 20 630 | 21 001 | 35 539 |
| Boissy-l'Aillerie | 1 934 | 36 121 | 35 667 | 36 620 | 26 802 | 19 955 | 40 853 | 109 796 |
| Brignancourt | 221 | - | - | - | - | 11 947 | 9 703 | 9 594 |
| Chars | 67 790 | - | - | - | - | 75 706 | 90 191 | 99 258 |
| Cergy | 2 042 | 1 671 243 | 1 556 630 | 1 975 630 | 2 044 766 | 1 954 862 | 1 951 101 | 2 786 160 |
| Cléry en Vexin | 473 | - | - | - | - | 23 738 | 0 | 0 |
| Commeny | 511 | - | - | - | - | 12 747 | 9 031 | 15 605 |
| Condécourt | 544 | - | - | - | - | 34 223 | 48 446 | 27 029 |
| Cormeilles-en-Vexin | 1 298 | 25 785 | 35 818 | 18 749 | 21 241 | 18 974 | 21 586 | 45 112 |
| Courcelles-sur-Viosne | 298 | 5 971 | 5 224 | 2 283 | 5 753 | 5 948 | 6 478 | 7 492 |
| Courdimanche | 6 720 | 125 296 | 111 196 | 132 910 | 139 102 | 142 883 | 139 097 | 238 580 |
| Ennery | 2 467 | 60 815 | 66 303 | 60 544 | 51 163 | 70 586 | 60 700 | 28 925 |
| Epiais-Rhus | 616 | 10 724 | 11 335 | 11 590 | 11 802 | 12 442 | 11 837 | 7 633 |
| Eragny | 18 317 | 359 392 | 423 771 | 419 301 | 415 039 | 434 009 | 407 236 | 549 425 |
| Frémainville | 515 | - | - | - | - | 44 755 | 42 811 | 41 730 |
| Frémécourt | 551 | 9 499 | 9 071 | 17 840 | 8 861 | 6 845 | 7 431 | 7 275 |
| Génicourt | 514 | 11 477 | 15 387 | 13 171 | 11 040 | 12 118 | 11 403 | 19 332 |
| Grisy-les-Plâtres | 698 | 13 222 | 12 952 | 12 706 | 13 643 | 14 216 | 14 966 | 8 545 |
| Hérouville | 572 | 12 860 | 14 177 | 13 594 | 12 082 | 12 896 | 12 634 | 15 897 |
| Jouy-le-Moutier | 17 225 | 329 519 | 247 580 | 453 553 | 361 458 | 380 390 | 375 396 | 628 546 |
| Le Perchay | 531 | - | - | - | - | 45 169 | 49 656 | 26 351 |
| Livilliers | 382 | 9 070 | 7 438 | 7 054 | 7 199 | 7 679 | 6 832 | 12 289 |
| Longuesse | 535 | - | - | - | - | 53 204 | 51 288 | 30 054 |
| Marines | 3 438 | - | - | - | - | 173 339 | 180 628 | 289 555 |
| Maurecourt | 4 384 | - | - | - | - | - | 164 052 | 86 577 |
| Menucourt | 5 998 | 113 804 | 64 391 | 164 119 | 121 418 | 122 437 | 133 970 | 204 495 |
| Montgeroult | 338 | 6 500 | 7 162 | 7 597 | 6 802 | 7 022 | 7 089 | 15 206 |
| Neuville-sur-Oise | 2 056 | 61 771 | 46 538 | 69 608 | 49 652 | 74 086 | 62 911 | 116 234 |
| Nucourt | 706 | - | - | - | - | 38 546 | 54 178 | 0 |
| Osny | 17 111 | 397 417 | 471 275 | 467 861 | 473 848 | 473 075 | 468 837 | 594 057 |
| Pontoise | 31 973 | 688 469 | 886 068 | 821 519 | 815 544 | 667 | 1 419 | 1 012 754 |
| Puiseux-Pontoise | 571 | 15 331 | 21 303 | 22 002 | 23 763 | 23 257 | 23 405 | 42 601 |
| Sagy | 1 103 | - | - | - | - | 69 820 | 99 375 | 57 131 |
| Saint-Ouen-l'Aumône | 24 743 | 784 895 | 768 179 | 682 342 | 790 916 | 807 245 | 782 188 | 577 648 |
| Santeuil | 663 | - | - | - | - | 4 557 | 5 388 | 5 402 |
| Seraincourt | 1 297 | - | - | - | - | 106 340 | 115 939 | 90 820 |
| Triel-sur-Seine | 12 081 | 6467 | 409 | 598 | 573 | 362 | 561 | 262 |
| Us | 1 339 | - | - | - | - | 108 930 | 109 687 | 49 907 |
| Vallangoujard | 594 | - | - | - | - | - | - | 2 609 |
| Vauréal | 16 020 | 314 471 | 255 238 | 324 209 | 415 468 | 345 219 | 343 432 | 570 420 |
| Vigny | 1 098 | - | - | - | - | 136 693 | 150 876 | 70 369 |
| SIARP | 241 235 | 5 131 168 | 5 062 518 | 5 790 475 | 5 877 065 | 5 907 518 | 6 201 682 | 8 627 597 |

¹ Au moment de la rédaction du RPQS, les délégataires n'ont pas transmis l'intégralité des données de redevance perçue en 2022 au SIARP. Ces éléments seront ajustés après la transmission des éléments manquantes.

Annexe 14 : Indicateurs réglementaires du Service Assainissement Collectif

| Indicateurs de performance | 2018 | 2019 | 2020 | 2021 | 2022 |
|--|---|------------------------------|---|---|---|
| Taux de desserte par des réseaux de collecte des eaux usées (pourcentage compris entre 0 et 100) | 86 (attention très imprécis) | 86 (attention très imprécis) | 85 (attention très imprécis) | 85 (attention très imprécis) | 85 (attention très imprécis) |
| Indice de connaissance et de gestion patrimoniale (valeur comprise entre 0 et 120) | 93 | 93 | 99 | 99 | 99 |
| Conformité de la collecte des effluents aux prescriptions de la Directive ERU (valeur 0 ou 100) | Pas d'information sur le mode de calcul de l'indicateur | Oui | Pas d'information sur le mode de calcul de l'indicateur | Pas d'information sur le mode de calcul de l'indicateur | Pas d'information sur le mode de calcul de l'indicateur |
| Taux de boues issues des ouvrages d'épuration évacuées selon les filières conformes (pourcentage) | Non soumis | Non soumis | Pas d'information sur le mode de calcul de l'indicateur | 100 | 100 |
| Montant des abandons de créances ou des versements à un fond de solidarité (€/m ³) | 0 | 0 | 0 | 0 | 0 |
| Taux de débordement d'effluents dans les locaux des usagers (nombre pour 1000 habitants desservis) | 0 | 0 | 0 | 0 | 0 |
| Nombre de points du réseau nécessitant des interventions fréquentes (nombre pour 100 km) | 0,85 | 0,85 | 0,60 | 0,60 | 0,60 |
| Taux moyen de renouvellement des réseaux de collecte des eaux usées (%) | 0,74 | 0,70 | 0,63 | 0,62 | 0,46 |
| Indice de connaissance des rejets au milieu naturel (valeur comprise entre 0 et 120) | 100 | 100 | 100 | 100 | 100 |
| Durée d'extinction de la dette (année) | 0,77 | 0,57 | 1,09 | 0,98 | 2,48 |
| Taux d'impayés sur les factures d'assainissement (%) | Non communiqué | Non communiqué | Non communiqué | Non communiqué | Non communiqué |
| Taux de réclamations (nombre pour 1000 abonnés) | 7 (attention très imprécis) | 8 (attention très imprécis) | 10 (attention très imprécis) | 6,76 | 2,76 |

Annexe 15 : Indicateurs réglementaires du Service Assainissement Non collectif

| Indicateurs descriptifs | 2013 | 2014 | 2015 | 2016 | 2017 | 2018 | 2019 | 2020 | 2021 | 2022 |
|---|-------|-------|-------|-------|-------|-------|-------|-------|-------|------|
| Evaluation du nombre d'habitants desservis par le service public d'assainissement non collectif | 1 800 | 1 428 | 1 484 | 1 484 | 1 569 | 1 633 | 1 633 | 2 200 | 2 120 | 1685 |
| Indice de mise en œuvre de l'assainissement non collectif (valeur comprise entre 0 et 140) | 80 | 80 | 80 | 80 | 80 | 80 | 80 | 80 | 80 | 80 |

| Indicateurs de performance | 2013 | 2014 | 2015 | 2016 | 2017 | 2018 | 2019 | 2020 | 2021 | 2022 |
|--|------|------|------|------|------|------|------|------|------|------|
| Taux de conformité des dispositifs d'assainissement non collectif (pourcentage compris entre 0 et 100) | 58,2 | 56,0 | 50,0 | 50,0 | 47,8 | 48,4 | 47,9 | 39,3 | 61,9 | 40.8 |

Annexe 16 : Note d'information de l'Agence de l'Eau Seine Normandie

Liberté
Égalité
Fraternité

Édition 2022
CHIFFRES 2021

L'agence de l'eau vous informe

POURQUOI DES REDEVANCES ?

Les redevances des agences de l'eau sont des recettes fiscales environnementales perçues auprès de ceux qui utilisent l'eau et qui en altèrent la qualité ou la disponibilité (consommateurs, activités économiques). Les agences de l'eau redistribuent cet argent collecté sous forme d'aides pour améliorer les performances des stations d'épuration, fiabiliser les réseaux d'assainissement et d'eau potable, économiser l'eau, protéger les captages d'eau potable des pollutions, améliorer le fonctionnement naturel des rivières...

Au travers du prix de l'eau, chaque habitant contribue à ces actions au service de l'intérêt commun et de la préservation de l'environnement et du cadre de vie.

Le cycle de l'eau est représenté par une roue à aubes. Les redevances sont collectées par les communes et les collectivités responsables du service d'eau potable et d'assainissement et de l'état des rivières. Elles sont redistribuées par l'Agence de l'Eau sous forme d'aides aux collectivités pour la production de l'eau, et d'aides aux communes et collectivités pour le service d'eau potable et de dépollution des eaux usées. Les autres acteurs (industriels, agriculteurs, pêcheurs) paient également sur le prix de l'eau.

LE SAVIEZ-VOUS ?

Le prix moyen de l'eau en Seine-Normandie est de 4,39 euros TTC par m³ en 2021.

Les composantes du prix de l'eau :

- le service de distribution de l'eau potable (abonnement, consommation)
- le service de collecte et de traitement des eaux usées
- les redevances de l'agence de l'eau
- les contributions aux organismes publics (ORL, VNI...) et l'éventuelle TVA

Vous pouvez retrouver le prix de l'eau de votre commune sur : www.services.caufrance.fr

Source : www.seine-normandie.fr/infos/5570, stis.eaufrance.fr
 Source : Agence de l'Eau Seine-Normandie
 Étude sur le prix de l'eau - 2021

NOTE D'INFORMATION DE L'AGENCE DE L'EAU

Document à joindre au RPQD - Rapport annuel sur le prix et la qualité de service public de l'eau et de l'assainissement (article L.2294-5 du code général des collectivités territoriales, modifié par la loi n°2016-1087 du 8 août 2016 - art.13), réponse annuelle ou au président de l'établissement public de coopération intercommunale l'obligation de présenter à son assemblée délibérante un RPQD - rapport annuel sur le prix et la qualité du service public - devant notamment à l'information des usagers. Ce rapport (RPQD) est personnel au plan territorial et recense les données qui concernent le champ de compétence à l'initiative de l'établissement public de coopération intercommunale y étant la compétence de l'assainissement, de la collecte, de l'épuration et de la distribution de l'eau sur les communes adhérentes et sur la réalisation de son programme pluriannuel d'investissement RPQD - des réponses à vos questions : <https://www.seine-normandie.fr/gestion/rapport-questions>

NOTE D'INFORMATION DE L'AGENCE DE L'EAU SEINE-NORMANDIE / 1
Rapport annuel sur le prix et la qualité de service public de l'eau et de l'assainissement

D'OÙ PROVIENNENT LES REDEVANCES 2021 ?

En 2021, le montant global des redevances (tous usages de l'eau confondus) perçues par l'agence de l'eau s'est élevé à plus de 693 millions d'euros dont plus de 589 millions en provenance de la facture d'eau.

recettes / redevances

| | | |
|--|---|--|
| 0,11 € de redevance de pollution payé par les éleveurs concernés | 2,80 € de redevance de pollution payés par les industriels (y compris réseaux de collecte) et les activités économiques concernés | 77,60 € de redevance de pollution domestique payés par les abonnés (y compris réseaux de collecte) |
| 7,51 € de redevance de pollutions diffuses payés par les distributeurs de produits phytosanitaires et enregistrés sur le prix des produits | 100 € de redevances perçues par l'agence de l'eau en 2021 | 0,13 € de redevance pour la protection du milieu aquatique payé par les pêcheurs |
| 0,84 € de redevance de prélèvement payé par les irrigants | 0,81 € de redevance de prélèvement payés par les activités économiques | 2,72 € de redevance cynégétique payés par les chasseurs |
| | | 7,48 € de redevance de prélèvement payés par les collectivités pour l'alimentation en eau |

Qui paie quoi à l'agence de l'eau pour 100 € de redevances en 2021 ?

(valeurs résultant d'un pourcentage pour 100 €*)

À QUOI SERVENT LES REDEVANCES ?

Grâce à ces redevances, l'agence de l'eau apporte, dans le cadre de son programme d'intervention, des concours financiers (subventions ou avances remboursables) aux personnes publiques (collectivités territoriales...) ou privées (acteurs industriels, agricoles, associatifs...) qui réalisent des actions d'intérêt commun au bassin ayant pour finalité la gestion équilibrée des ressources en eau. Ces aides réduisent d'autant l'impact des investissements des collectivités, en particulier, sur le prix de l'eau.

interventions / aides

| | |
|--|--|
| 4,90 € pour la dépollution industrielle | 63,80 € aux collectivités pour l'épuration et la gestion des eaux de l'épuration |
| 7,70 € pour lutter contre les pollutions diffuses et protéger les captages | 9,90 € aux collectivités pour l'amélioration de la qualité du service d'eau potable |
| 2,20 € pour la gestion quantitative et les économies d'eau | 3,80 € pour l'animation de la politique de l'eau, la sensibilisation aux enjeux de l'eau et la solidarité internationale |

Comment se répartissent les aides pour la protection des ressources en eau pour 100 € d'aides en 2021 ?

(valeurs résultant d'un pourcentage pour 100 € d'aides en 2021)*

100 € d'aides accordées par l'agence de l'eau en 2021

(100% de l'aide)

2

NOTE D'INFORMATION DE L'AGENCE DE L'EAU SEINE-NORMANDIE
Rapport annuel sur le prix et la qualité de service public de l'eau et de l'assainissement

* Source : agence de l'eau Seine-Normandie.

